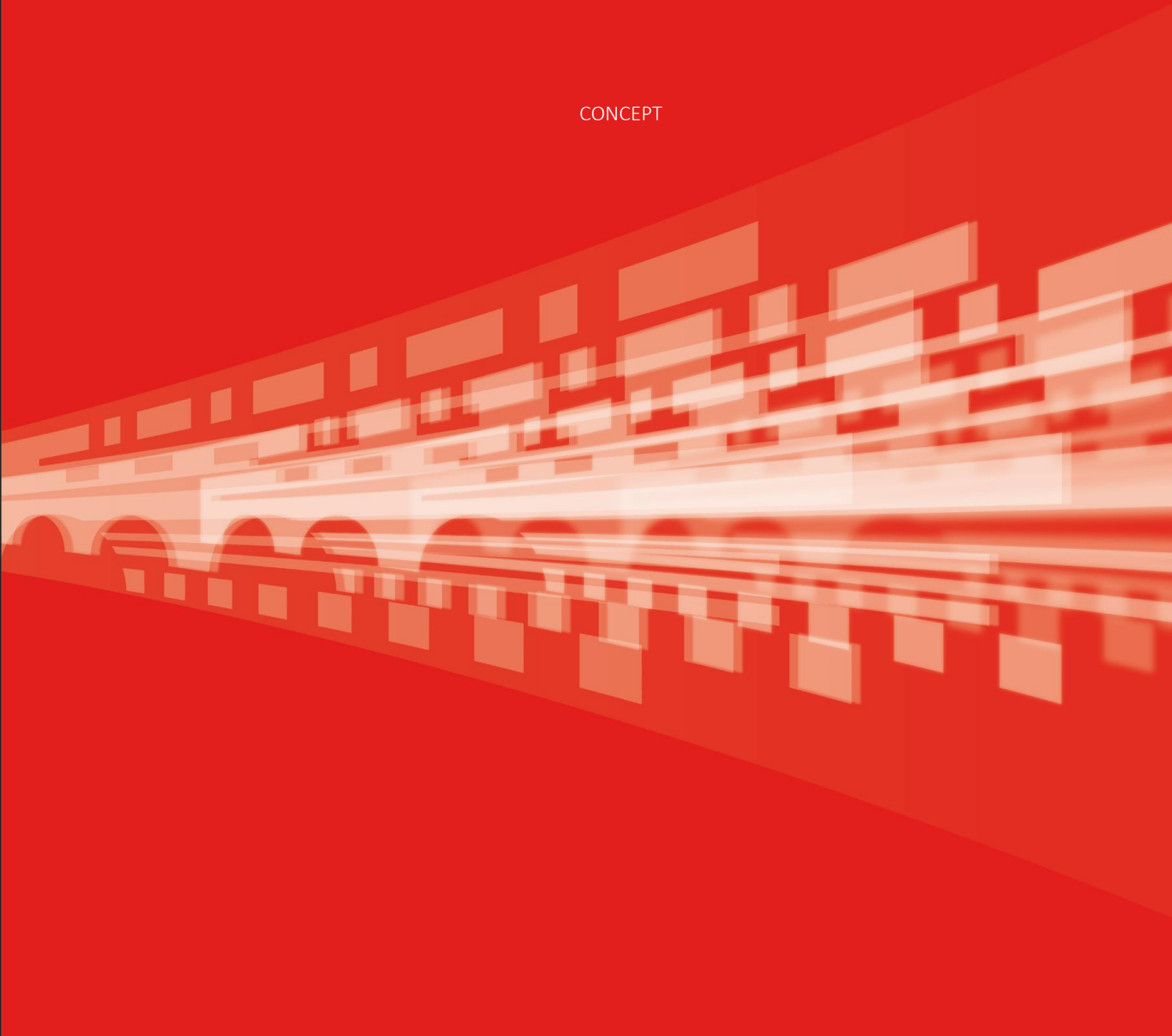




PARKEERONDERZOEK KERNEN SLUIS EN CADZAND-BAD

CONCEPT



PARKEERONDERZOEK KERNEN SLUIS EN CADZAND-BAD

Rapportage

Haarlem, 21 augustus 2023

In opdracht van:

Gemeente Sluis



Colofon

Opdrachtgever:	Gemeente Sluis
Rapport:	Parkeeronderzoek kernen Sluis en Cadzand-Bad
Projectnummer:	1183.23.2.1.2
Versie:	concept 2
Datum:	21 augustus 2023
Auteur(s):	J. S. de Vries Y. Hoek

Wateringweg 1 C06
2031 EK Haarlem

+ 31 (0)23 888 23 37
info@trajan.nl
<https://trajan.nl>

Alle rechten voorbehouden. Niets uit deze uitgave mag worden verveelvoudigd, opgeslagen in een geautomatiseerd gegevensbestand of openbaar gemaakt, in enige vorm of op enige wijze, hetzij elektronisch, mechanisch, door fotokopieën, opnamen of op enig andere manier, zonder voorafgaande schriftelijke toestemming van trajan.

SAMENVATTING EN CONCLUSIES

In juli 2023 is in de kernen Sluis en Cadzand-Bad een parkeeronderzoek uitgevoerd. Deze is uitgevoerd op vijf dagen tussen donderdag 6 en maandag 10 juli 2023. Dit rapport is een nazien van het eerdere rapport over de uitkomsten in maart (laagseizoen).

Kern Sluis

De parkeerdruk in Sluis bereikte op het piekmoment (zondagmiddag) een gemiddelde parkeerdruk van 52 procent. Op straat was dit 75 procent en op de terreinen 37 procent. Ten opzichte van maart nam zowel op straat als in meerdere mate op de terreinen het aantal parkeerders toe.

Sluis heeft in de regio vooral een rol als centrum voor winkelen en locatie voor toerisme. Dit is terug te zien in de parkeerdruk in de ochtend en middag, welke vergelijkbaar is met de metingen in maart. In het weekend varieerde de parkeerdruk: op zaterdag een lagere parkeerdruk dan in maart, en op zondag hoger. Dit houdt verband met weersomstandigheden (zaterdag was goed strandweer) en evenementen (veemarkt op zaterdag). Dit betekent dat de parkeerdruk kan variëren. Het feit dat er op bepaalde momenten een toestroom was van bezoekers leidt niet tot structurele parkeerproblemen. Kritische parkeerdruk (een parkeerdruk boven de 85 procent) was er vooral op het piekmoment in de woongebieden rond het centrum, maar dit ging meestal om een of twee meetmomenten. De terreinen waren over het algemeen minder goed bezet dan de parkeerplaatsen op straat, de piek op zondag lag net onder 40 procent. Van de parkeerterreinen had vooral het terrein aan de St. Annastraat enkele momenten een kritische parkeerdruk, maar er was voldoende capaciteit op een ander gemeentelijk vergelijkbaar parkeerterrein te weten de Maria- en Havenpolder.

De parkeerdruk in de gebieden met belanghebbende parkeren (vergunninghouders) lag gemiddeld op 59 procent, en varieerde van 46 procent op donderdagmorgen tot 72 procent op zondagmiddag. De parkeerders in deze belanghebbenden gebieden bestaan voor het overgrote deel uit parkeerders met een herkomst uit het onderzoeksgebied. Ongeveer 5 a 10 procent heeft een herkomst uit overig Sluis of België.

De parkeerdruk in gefiscaliseerde gebieden lag met gemiddeld 54 procent iets lager dan het belanghebbenden gebied. Hier parkeerden vooral bezoekers. De terreinen worden bijna uitsluitend door bezoekers gebruikt, er zijn vooral voertuigen aangetroffen met een Belgisch kenteken.

Cadzand-Bad

Cadzand-Bad heeft in tegenstelling tot de kern Sluis wel te maken met een toevloed van vakantieparkeerders. Dit is te zien in de toename van de parkeerdruk in de belanghebbenden gebieden, maar vooral in de herkomst ervan: veel parkeerders zijn afkomstig uit Duitsland. Ondanks deze toestroom varieerde de parkeerdruk op doordeweekse dagen tussen 20 en

maximaal 45 procent. Op zaterdag was het een absolute stranddag. Dit is terug te zien in de hogere parkeerdruk op dat moment. Toch is er ook dan voldoende parkeercapaciteit aanwezig: de parkeerdruk op straat was 77 procent, en op de terreinen 66 procent. Wel werd er op de stranddag veel geparkeerd op locaties zonder parkeercapaciteit, zoals de Tienhonderdsedijk.

INHOUDSOPGAVE

Samenvatting en conclusies.....	1
1 Inleiding	1
1.1 Aanleiding.....	1
1.2 Onderzoeksgebied.....	1
1.3 Meetmomenten	2
1.4 Bijzonderheden	2
1.5 Leeswijzer	2
2 Parkeercapaciteit.....	3
2.1 Inleiding.....	3
2.2 Algemene uitkomsten	3
3 Uitkomsten parkeerdruk.....	4
3.1 Inleiding.....	4
3.2 Uitkomsten parkeerdruk algemeen.....	4
3.3 Uitkomsten per motief	5
3.4 Herkomst.....	5
4 Parkeersituatie in de kern Sluis.....	7
4.1 Inleiding.....	7
4.2 Parkeerdruk	7
4.3 Parkeerdruk naar parkeerregime	10
4.3.1 Parkeerdruk op straat	11
4.3.2 Parkeerdruk op de parkeerterreinen	12
4.4 Parkeermotief.....	13
4.5 Herkomst.....	14
4.5.1 Herkomst parkeerders op straat	14
4.5.2 Herkomst parkeerders op parkeerterreinen	14
4.5.3 Herkomst naar motief.....	15
4.6 Mutaties ten opzichte van maart 2023	16
4.6.1 Straatparkeren	17
4.6.2 Parkeren op terreinen.....	18
4.6.3 Herkomsten	19
4.7 Conclusies.....	20
5 Parkeersituatie in Cadzand-Bad.....	21
5.1 Inleiding.....	21
5.2 Parkeerdruk	21
5.3 Parkeerdruk naar parkeerregime	24
5.3.1 Parkeerdruk op straat	24
5.3.2 Parkeerdruk op de terreinen.....	26
5.4 Parkeermotief.....	27
5.5 Herkomst parkeerders.....	27
5.5.1 Herkomst naar motief.....	28
5.6 Mutaties ten opzichte van maart 2023	29
5.6.1 Straatparkeren	30
5.6.2 Parkeren op terreinen.....	31
5.6.3 Herkomsten	31
5.7 Conclusies.....	32
Bijlagen	34

Bijlage I: Onderzoeksopzet.....	35
Bijlage II: Uitkomsten in tabelvorm.....	37
Bijlage III: Terreinen	46

1 INLEIDING

1.1 Aanleiding

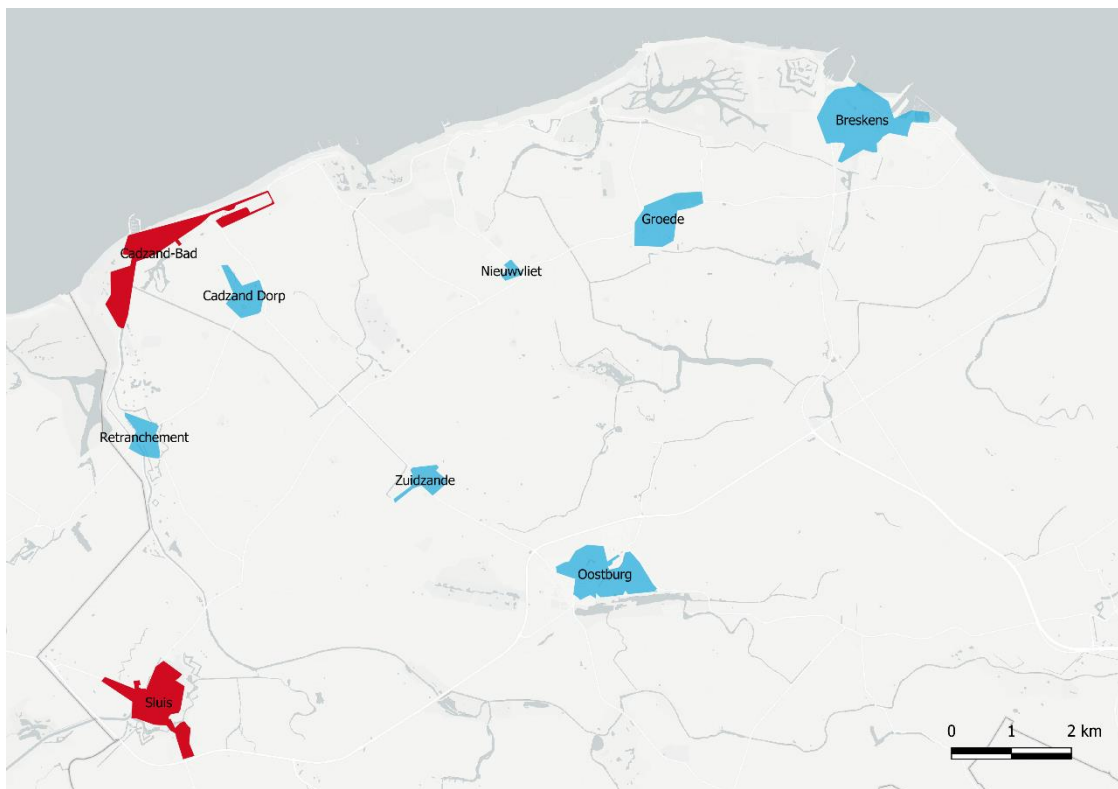
In het kader van het project Parkeren 2.0 is Gemeente Sluis bezig om de gehele gereguleerde parkeerketen te digitaliseren. Hiervoor is inzicht in de huidige parkeersituatie van het gereguleerd gebied en in een straal daaromheen van groot belang. Het gereguleerde gebied bestaat op dit moment uit delen van de kernen Sluis, Cadzand-Bad, Breskens en Oostburg.

Daarnaast wordt er een visie op mobiliteit ontwikkeld. Ook hiervoor is inzicht in de parkeersituatie belangrijk. Om deze reden is naast bovenstaande vier kernen ook een parkeeronderzoek uitgevoerd in vijf andere kernen in de gemeente.

1.2 Onderzoeksgebied

Het complete onderzoek heeft zich naast Sluis en Cadzand-Bad gericht op de volgende kernen: Oostburg, Breskens, Nieuwvliet-Dorp, Groede, Retranchement; Zuidzande en Cadzand-dorp. In onderstaande figuur 1.1. is de ligging van deze kernen weergegeven. Deze rapportage gaat enkel in op de uitkomsten van Sluis en Cadzand-Bad. Verder is onderscheid gemaakt tussen straatparkeren en terreinen. De terreinen en bijbehorende namen zijn te vinden in bijlage III.

Figuur 1.1 Onderzoeksgebied



In rood: in deze rapportage onderzochte kernen.

1.3 Meetmomenten

De meting in Sluis en Cadzand-Bad is verricht tussen donderdag 6 juli en maandag 10 juli 2023. Er is gemeten op 14 meetmomenten, het gaat hierbij om de onderstaande meetmomenten (zie tabel 1.1). In bijlage I is een meer uitgebreide verantwoording opgenomen van de uitvoering van het onderzoek, bijzonderheden en opmerkingen bij het onderzoek.

Tabel 1.1 uitvoering meetmomenten

	Datum	Ochtend	Voormiddag	Namiddag	Avond	Nacht
Donderdag	06-7-2023	10:00h	13:00	15:00	20:00	-
Vrijdag	07-7-2023	-	-	-	19:00	01:00 ¹
Zaterdag	08-7-2023	09:00	14:00	-	-	-
Zondag	09-7-2023	09:00	14:00	-	-	-
Maandag	10-7-2023	10:00h	13:00	15:00	20:00	-

1.4 Bijzonderheden

de meting is uitgevoerd tussen 6 en 10 juli. In die periode was er geen schoolvakantie in de regio Zuid. In de regio midden begon de schoolvakantie op 8 juli 2023. In België had men zomervakantie vanaf 1 juli. Verder waren er geen versturende factoren, behalve de weersomstandigheden: op zondag 9 juli gold er een weeralarm wegens onweer. Op zaterdag was het zeer goed strandweer met temperaturen boven 30 graden. Op zaterdag 8 juli was er in de kern Sluis een Veemarkt, wat een aantrekkende werking heeft op parkeerders. Daarnaast was de Groote Markt (sinds vrijdagavond) afgesloten.

1.5 Leeswijzer

De indeling van deze rapportage is als volgt: In hoofdstuk 2 wordt kort ingegaan op de uitkomsten van de parkeercapaciteit. Hoofdstuk 3 geeft een algemeen beeld van de uitkomsten van de parkeerdrukmeting. De hoofdstukken 4 en 5 gaan achtereenvolgens in op de parkeersituatie in de kernen Sluis en Cadzand-Bad.

¹ Nacht van donderdag 6 op vrijdag 7 juli 2023

2 PARKEERCAPACITEIT

2.1 Inleiding

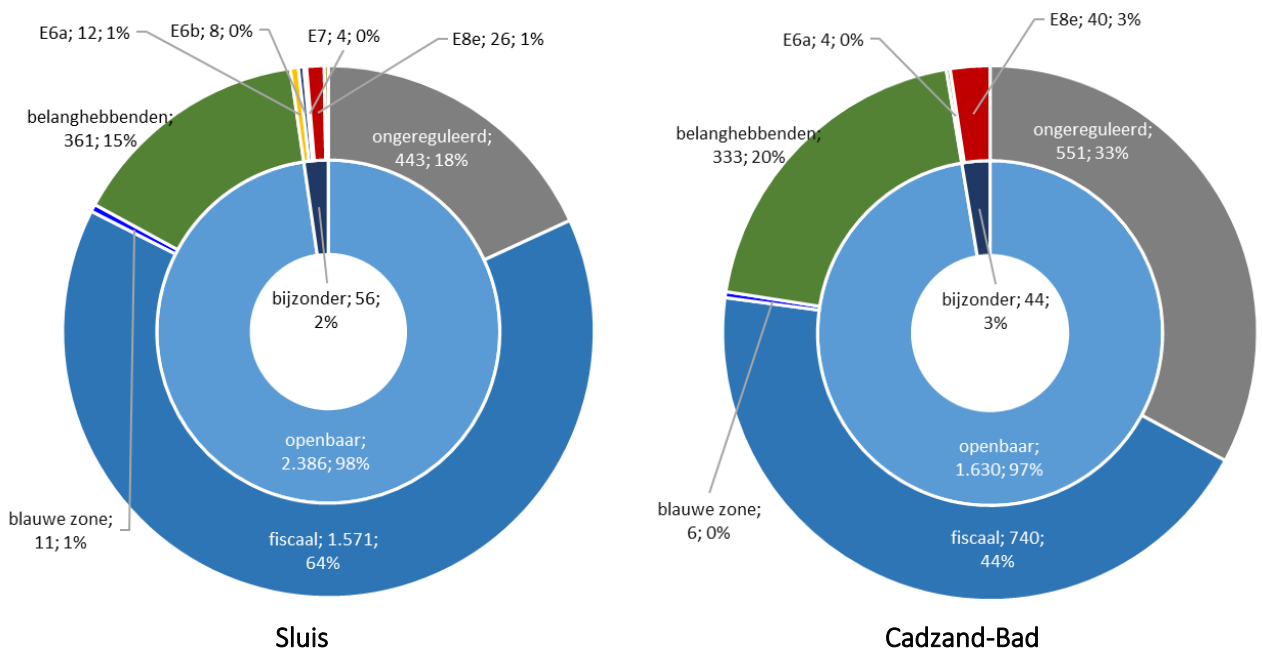
Dit hoofdstuk geeft een overzicht van de parkeercapaciteit in de kernen Sluis en Cadzand-Bad. Deze is geteld in maart 2023. Bij de meting van juli 2023 is geen capaciteitsupdate verricht, wel hebben er enkele correcties plaatsgevonden voor plekken die in maart niet beschikbaar waren wegens herinrichting. Zie bijlage 1 voor details.

2.2 Algemene uitkomsten

Het totaal aantal parkeerplaatsen komt in juli op 4.116 algemene parkeerplaatsen in het onderzoeksgebied; 2.442 plekken in Sluis en 1.674 in Cadzand-Bad. Ongeveer 2 procent hiervan is gereserveerd voor een bijzondere categorie; in de meeste gevallen gaat het om oplaadplekken voor elektrische voertuigen (26 in Sluis en 40 in Cadzand-Bad) en plekken voor gehandicapten (in Sluis zijn dit er 12 algemeen en 8 op kenteken, en in Cadzand-Bad 4 algemeen). Het totaal aantal bijzondere plekken in Sluis komt daarmee op 56 parkeerplaatsen en in Cadzand-Bad waren dit er 44.

Na aftrek van de bijzondere plekken is de openbare capaciteit in totaal 4.016 parkeerplaatsen: in Sluis 2.386 plekken en 1.630 in Cadzand-Bad. Van deze plekken waren er ongeveer 10 opgebroken in Cadzand-Bad. Verder was op vrijdagavond en zaterdag de Grote Markt in Sluis niet beschikbaar vanwege de veemarkt. Deze locaties zijn op de relevante meetmomenten onttrokken aan de capaciteit.

Figuur 2.1 Capaciteit in het onderzoeksgebied



Voor wat betreft parkeerregimes waren er verder geen veranderingen zichtbaar en is de situatie hetzelfde als in maart 2023.

3 UITKOMSTEN PARKEERDRUK

3.1 Inleiding

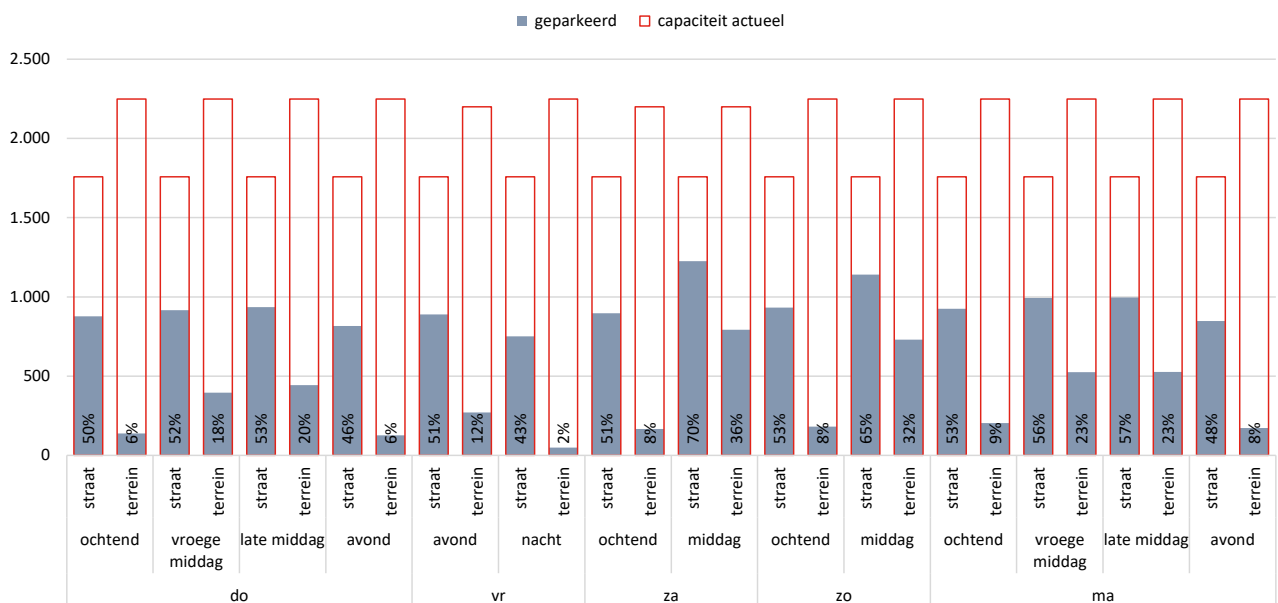
Dit hoofdstuk gaat in op de uitkomsten van het parkeeronderzoek in juli. In paragraaf 3.2 wordt eerst een algemeen, uitgezoomd beeld gegeven. In paragraaf 3.3 wordt dieper ingegaan op de uitkomsten naar motief en herkomst. De hierna volgende hoofdstukken gaan in op de resultaten per kern.

3.2 Uitkomsten parkeerdruk algemeen

In figuur 3.1 is de capaciteit, bezetting en parkeerdruk grafisch weergegeven. Gemiddeld lag de parkeerdruk over alle meetmomenten voor Sluis en Cadzand-Bad op 32 procent. Ten opzichte van maart is dit een toename van 12 procentpunt. De parkeerdruk varieerde van 20 procent in de nacht tot 51 procent op zaterdagmiddag.

Wanneer onderscheid wordt gemaakt naar straat en terrein is er een verschil zichtbaar. Op straat fluctueert de parkeerdruk rond 50 procent, met uitschieters in het weekend: 70 procent op zaterdagmiddag en 65 procent op zondagmiddag. Op maandag was de parkeerdruk op straat over het algemeen iets hoger dan op donderdag.

Figuur 3.1 Uitkomsten parkeerdruk Sluis en Cadzand-Bad totaal, straat en terreinen



Op de terreinen fluctueerde de bezettingsgraad tussen 2 procent in de nacht en 36 procent op zaterdagmiddag. Ook hier was de bezettingsgraad op maandag hoger dan op donderdag.

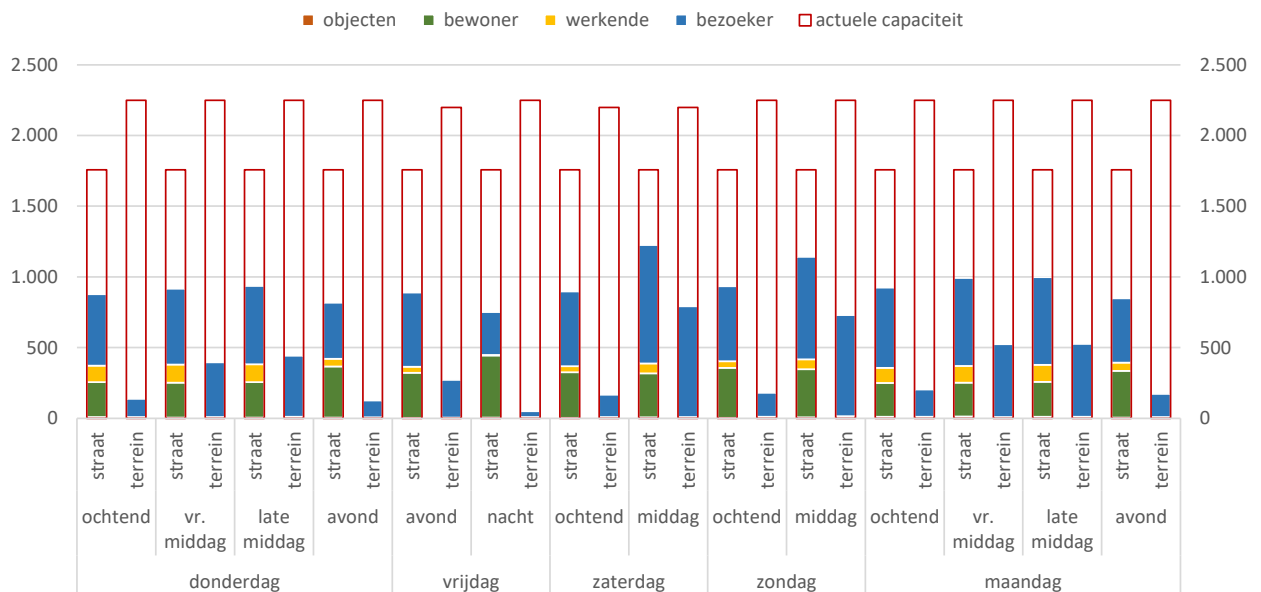
3.3 Uitkomsten per motief

Elk aangetroffen voertuig is ingedeeld in aanwezigheidsklassen, op basis van momenten van aanwezigheid. Hierbij zijn drie hoofdmotieven gebruikt:

- Wonen: alle voertuigen die 's nachts aanwezig waren;
- Werken: alle overblijvende voertuigen die op een of meerdere werkdagen minstens drie meetmomenten aaneengesloten aanwezig zijn geweest (maar niet in de avond of nacht);
- Bezoeker: alle overige voertuigen.

In figuur 3.2 is de grafiek 3.1 nader ingedeeld naar parkeermotief. Opvallend is dat de terreinen vrijwel uitsluitend bezet worden door bezoekers, maar dat deze ook veel op straat parkeren. De terreinen zijn daarbij niet volledig bezet, als alle bezoekers zouden kiezen voor een parkeerterrein blijft er nog steeds voldoende capaciteit over. Het aantal bezoekers verdubbelde ten opzichte van het piekmoment in maart: op zondagmiddag waren dit er ongeveer 800, op het piekmoment in juli (zaterdagmiddag) waren er meer dan 1.600 voertuigen van bezoekers.

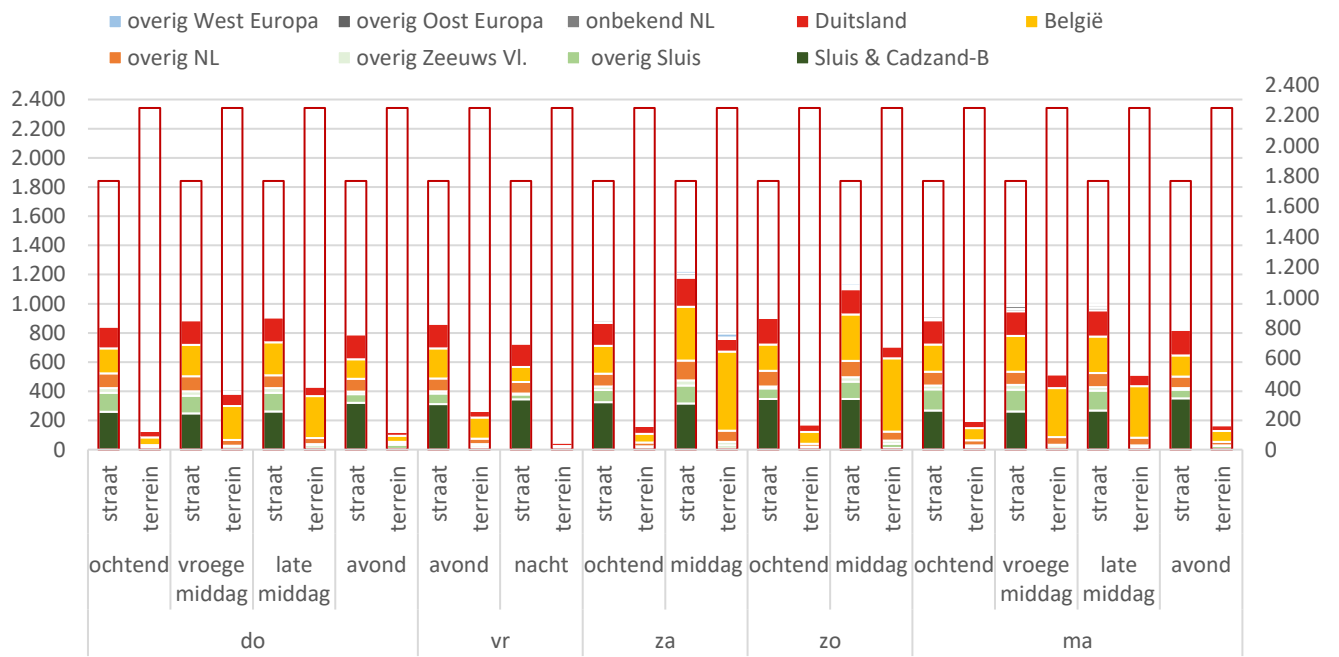
Figuur 3.2 Parkeermotief parkeerders hele onderzoeksgebied



3.4 Herkomst

De herkomst van voertuigen voor straten en terreinen is weergegeven in figuur 3.3. De meest voorkomende herkomsten waren België en Duitsland. Opvallend is dat in het bijzonder voertuigen met een Duits kenteken vaker op straat zijn geteld. De parkeerbezetting op parkeerterreinen bestaat vooral uit Belgische voertuigen.

Figuur 3.3 Herkomst parkeerders per meetmoment



4 PARKEERSITUATIE IN DE KERN SLUIS

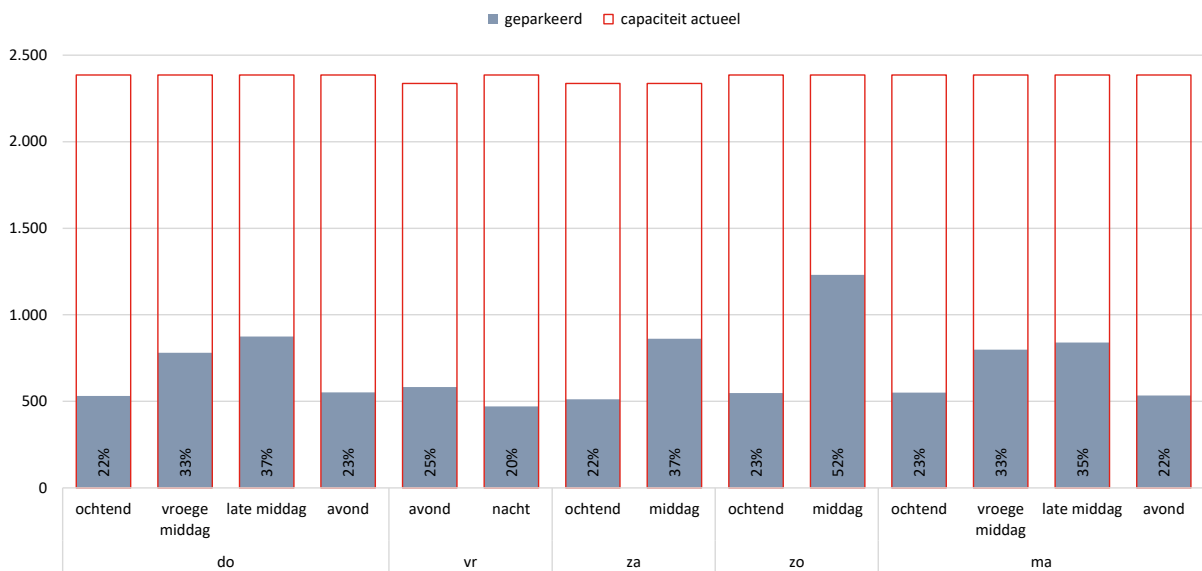
4.1 Inleiding

Dit hoofdstuk gaat in op de parkeersituatie in de kern Sluis. Achtereenvolgens wordt ingegaan op algemene parkeerdruk, en daarna de bezetting naar parkeerregime, parkeermotief en herkomst.

4.2 Parkeerdruk

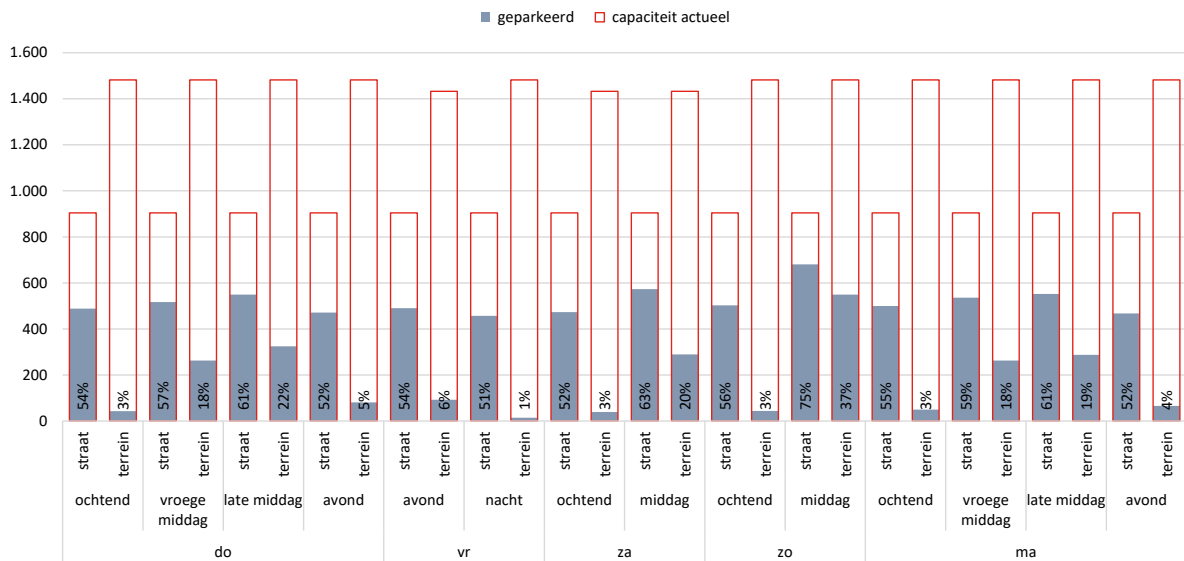
In figuur 4.1 is de parkeerdruk weergegeven voor de hele kern Sluis (straten en terreinen bij elkaar). Op een aantal momenten lag de parkeerdruk tussen 20 en 25 procent. Dit betrof vooral de ochtenden en avonden. Overdag doordeweeks was de parkeerdruk met waarden rond 35 procent 10 – 15 procentpunt hoger ten opzichte van maart. De weekenddagen lieten de hoogste parkeerdruk zien: 36 procent op zaterdagmiddag en 52 procent op zondagmiddag. Zaterdag was een zeer zomerse dag met temperaturen boven 30 graden Celsius, en in Sluis was een veemarkt. Op zondag gold er een weeralarm vanwege onweersbuien (code oranje).

Figuur 4.1 Parkeerdruk Sluis totaal



In figuur 4.2 is onderscheid gemaakt tussen parkeren op straat en terreinen. Op straat is op alle meetmomenten een parkeerdruk tussen 50 en 60 procent gemeten, behalve in het weekend: op zaterdag was de parkeerdruk 63 procent en op zondag 75 procent. De terreinen waren over het algemeen minder goed bezet dan de parkeerplaatsen op straat. Overdag doordeweeks was de bezettingsgraad rond 20 procent, en op de piekmomenten in het weekend was de situatie op zaterdag vergelijkbaar. Op het piekmoment op zondagmiddag lag de bezettingsgraad net onder 40 procent.

Figuur 4.2 Parkeerdruk Sluis straat en terreinen



Kritische parkeerdruk

Het aantal locaties in Sluis met een structureel kritische parkeerdruk was, net als in maart, ook in juli beperkt.² In figuur 4.3 is het aantal meetmomenten weergegeven dat er sprake was van een kritische parkeerdruk voor een vijftal sleutelmomenten.³ Het ging dan vooral om verspreide locaties buiten het centrum. In de meeste gevallen was er sprake van een of twee meetmomenten met een parkeerdruk hoger dan 85 procent. Opvallend is dat van de parkeerterreinen vooral het terrein aan de St. Annastraat op enkele momenten een kritische parkeerdruk had, en de overige terreinen in Sluis, waaronder Maria- en Havenpolder, nagenoeg nooit.

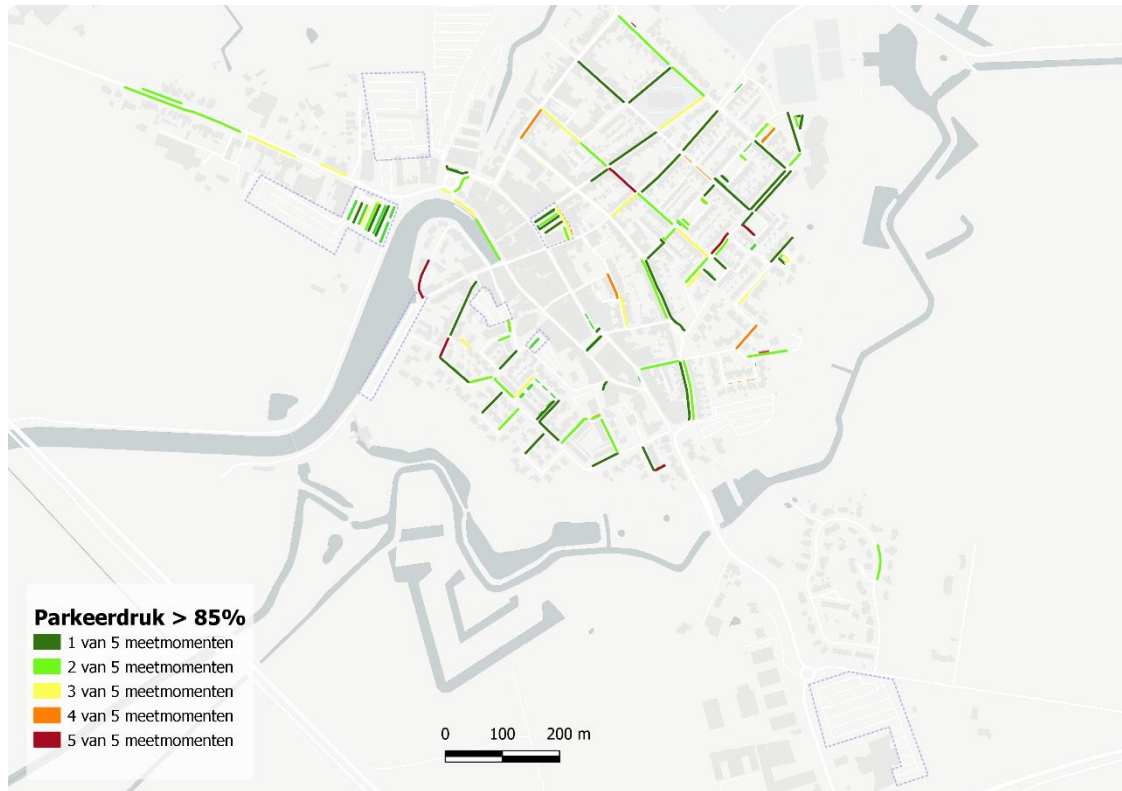
Piekmomenten

In figuur 4.4 is weergegeven op welke meetmoment de parkeerdruk het hoogst was. Net als in maart was dit vooral het geval op de zondagmiddag. De Groote Markt had een piek op donderdag, maar dit heeft vooral te maken met het feit dat dit terrein op vrijdagavond en zaterdag overdag niet toegankelijk was.

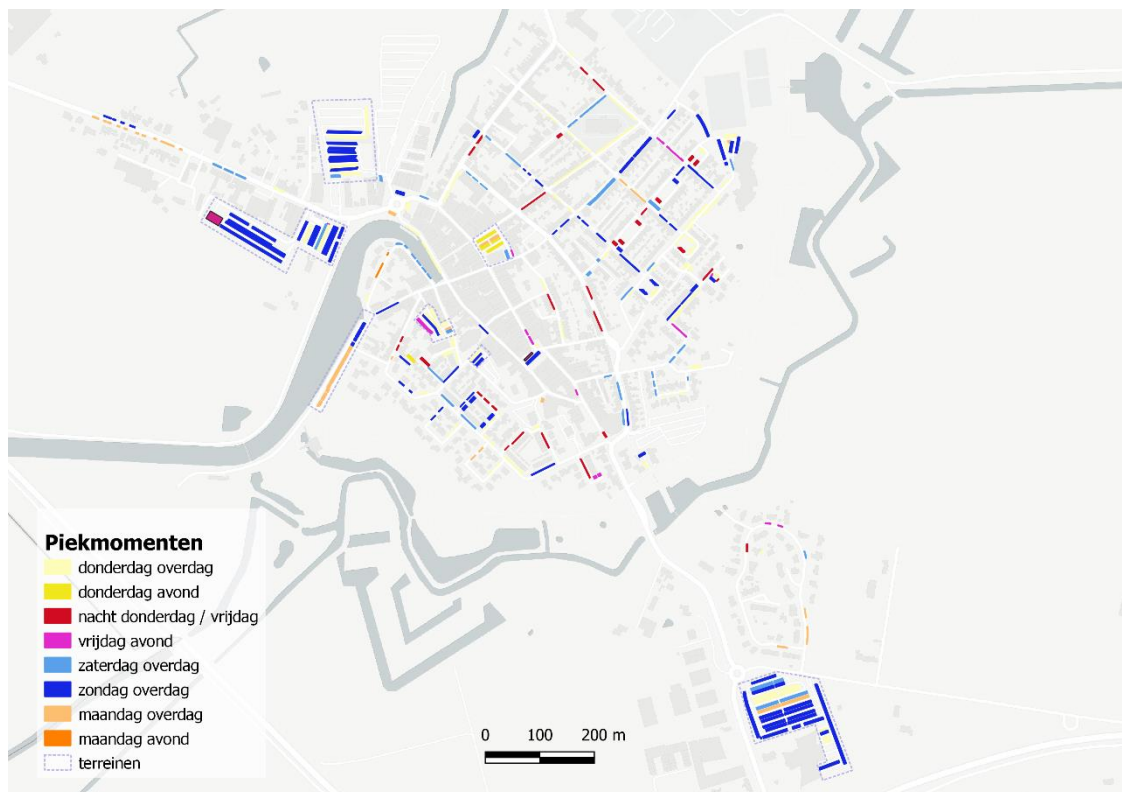
² Bij een kritische parkeerdruk is de parkeerdruk zo hoog dat het zoekverkeer toeneemt: parkeerders gaan rondjes rijden om een plek te vinden. Er wordt hiervoor een percentage van 85 procent aangehouden.

³ Het ging hierbij om de momenten donderdagmiddag, vrijdagavond, nacht, zaterdagmiddag en zondagmiddag.

Figuur 4.3 Locaties met structureel hoge parkeerdruk



Figuur 4.4 Piekmomenten per sectie



Parkeerdruk op het piekmoment

Zoals is weergegeven in figuur 4.1 was het onbetwiste piekmoment in Sluis de zondagmiddag. In onderstaande figuur 4.5 is de parkeerdruk op dat moment weergegeven. Zichtbaar is dat veel straten ten noorden van het centrum een parkeerdruk hebben van meer dan 85 procent. Ook het oostelijk deel van het parkeerterrein aan de Sint Annastraat is grotendeels voor meer dan 85 procent vol. Op parkeerterrein Maria- en Havenpolder is nog veel capaciteit beschikbaar, net als bij Toversluis.

Figuur 4.5 Parkeerdruk per sectie op het piekmoment (zondagmiddag)



4.3 Parkeerdruk naar parkeerregime

Het fiscale regime is sinds 15 maart 2023 van kracht van maandag tot en met zondag 11:00 – 18:00 uur. In figuur 4.6 is de ligging van de verschillende regimes in detail weergegeven. In deze paragraaf is een onderscheid gemaakt tussen de straten en terreinen die per 15 maart wel gereguleerd waren en de ongereguleerde gebieden. Daarbij is ook onderscheid gemaakt naar venstertijden: een aantal meetmomenten viel buiten de venstertijden van de regulering, dit onderscheid is zichtbaar in onderstaande grafieken 4.7 en 4.8.

Om de grafiek overzichtelijk te houden is verder gekozen de straten en terreinen apart te behandelen. De blauwe zone wordt wegens het beperkte aantal plekken in dit regime alleen in tekst beschreven.

Figuur 4.6 Parkeerregimes in de kern Sluis (exclusief terrein Toversluis)



4.3.1 Parkeerdruk op straat

Belanghebbenden parkeren

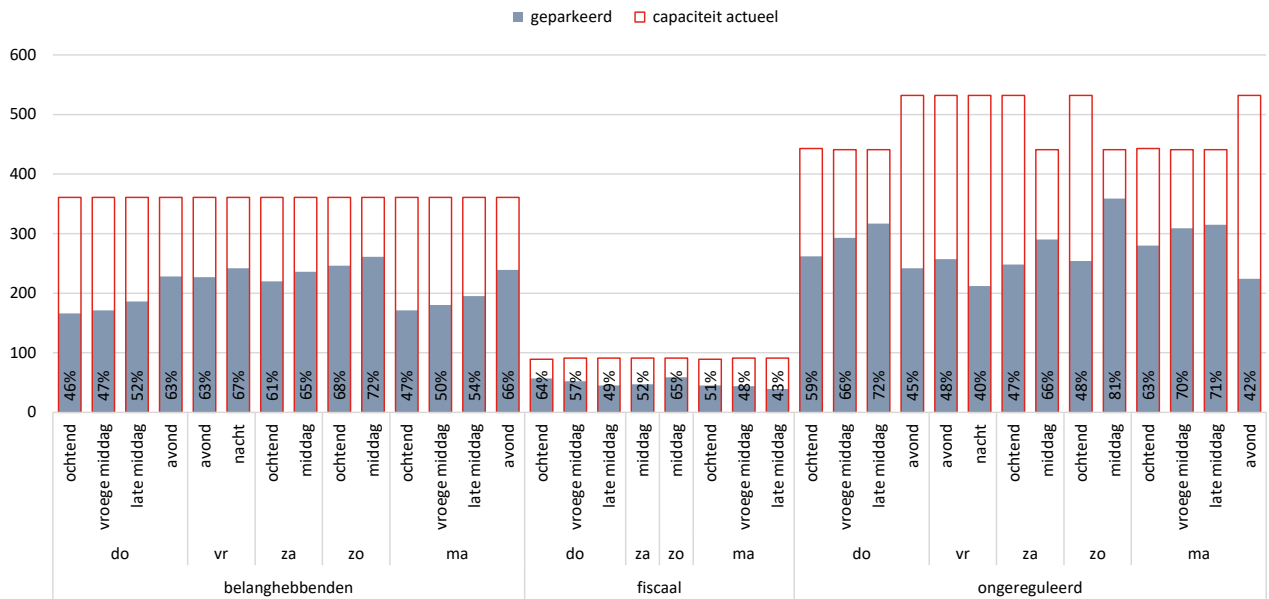
In figuur 4.7 is een overzicht gegeven van de parkeerdruk in de verschillende gebieden. Het gebied met belanghebbenden parkeren bestaat niet uit een aaneengesloten gebied, maar uit verspreid liggende parkeerplaatsen (vergunninghouders en vergunninghouders losse plekken in figuur 4.6). De parkeerdruk op deze plekken lag gemiddeld op 59 procent, en varieerde van 46 procent op donderdagmorgen tot 72 procent op zondagmiddag.

Gefiscaliseerde gebied

De parkeerplaatsen in het gefiscaliseerde gebied zijn op de piekmomenten voor ongeveer tweederde deel bezet. Dit was de zondagmiddag en de donderdagmorgen. Op de andere momenten was de parkeerdruk lager, rond 50 procent.⁴ Gemiddeld over alle meetmomenten lag de parkeerdruk met 54 procent iets lager dan het belanghebbenden gebied.

⁴ De metingen op de doordeweekse ochtend en de avonden vielen buiten de venstertijden van het betaald parkeren en vallen daarom onder het ongereguleerde gebied, met uitzondering van het parkeerterrein aan de Sint Annastraat en het parkeerterrein Maria- en Havenpolder.

Figuur 4.7 Parkeerdruk per parkeerregime op straat



Blauwe zone (shop 'n' Go)

De 11 Shop 'n' Go plekken waren op de meeste momenten voor minder dan de helft bezet.

Op vrijdagavond en zaterdagmorgen is het hoogste aantal voertuigen geteld, respectievelijk 6 en 5.

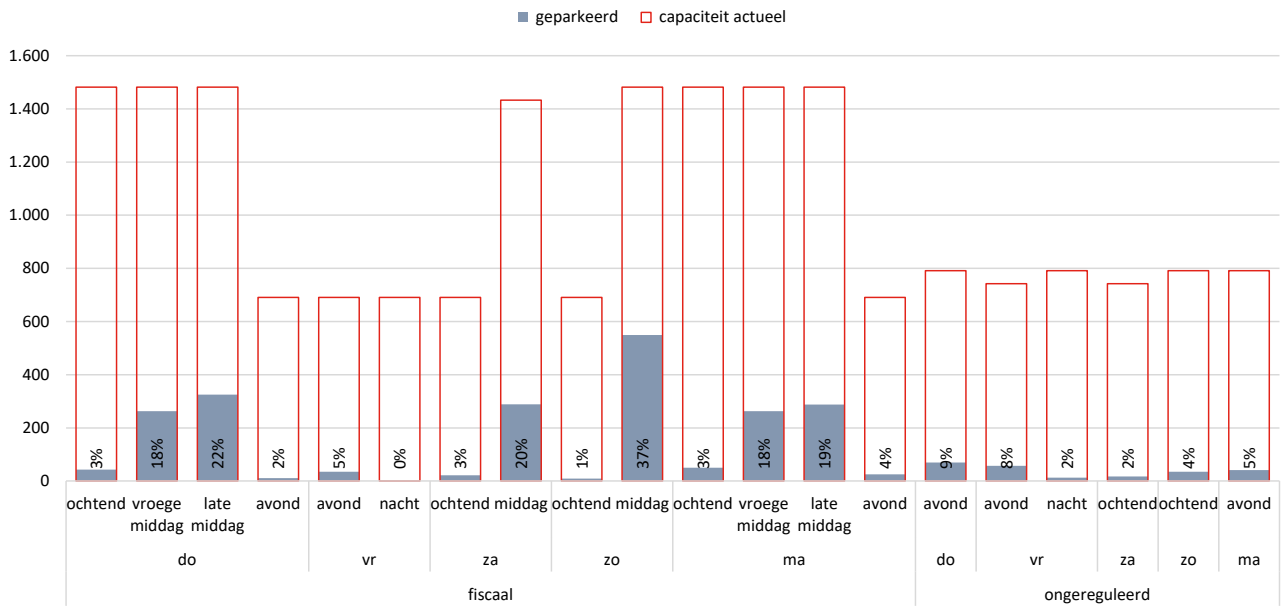
Ongereguleerd gebied

De gemiddelde parkeerdruk over alle meetmomenten in het ongeregeerde gebied lag tussen de uitkomsten van het belanghebbenden- en fiscale gebied in: 57 procent. In de avonden varieerde de parkeerdruk over het algemeen rond 45 procent, overdag tussen 60 en 70 procent. Tijdens het piekmoment op zondagmiddag is 81 procent gemeten

4.3.2 Parkeerdruk op de parkeerterreinen

De parkeerterreinen waren over het algemeen laag bezet, meestal minder dan 10 procent. Er was sprake van één duidelijk piekmoment, de zondagmiddag. Op dat moment waren de terreinen voor ruwweg een derde bezet. Andere momenten dat er ook een hogere bezetting dan 10 procent is gemeten waren donderdagmiddag, zaterdagmiddag en maandagmiddag.

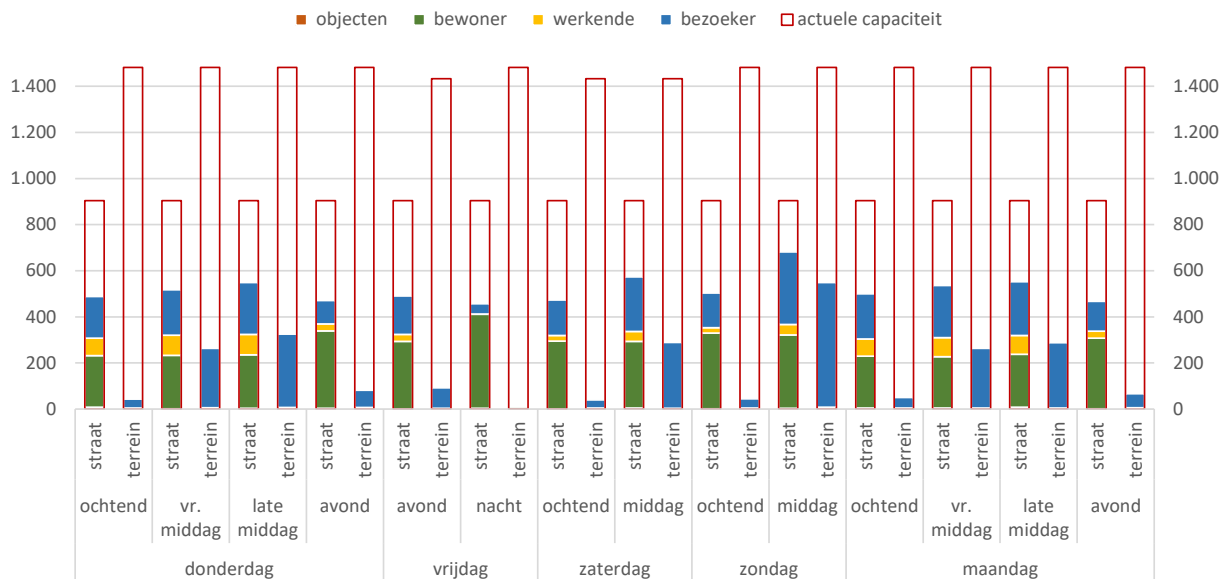
Figuur 4.8 Parkeerdruk per parkeerregime op parkeerterreinen



4.4 Parkeermotief

Het parkeermotief is weergegeven in figuur 4.9. Bewoners nemen een groot aandeel in van het totaal aantal parkeerders, met name in de avonden. Bezoekers zijn er met name in het weekend, en dan vooral in de middagen. Op die momenten is ongeveer de helft van het aantal parkeerders een bezoeker. De terreinen worden vrijwel uitsluitend bezocht door bezoekers.

Figuur 4.9 Parkeermotief naar straten en terreinen

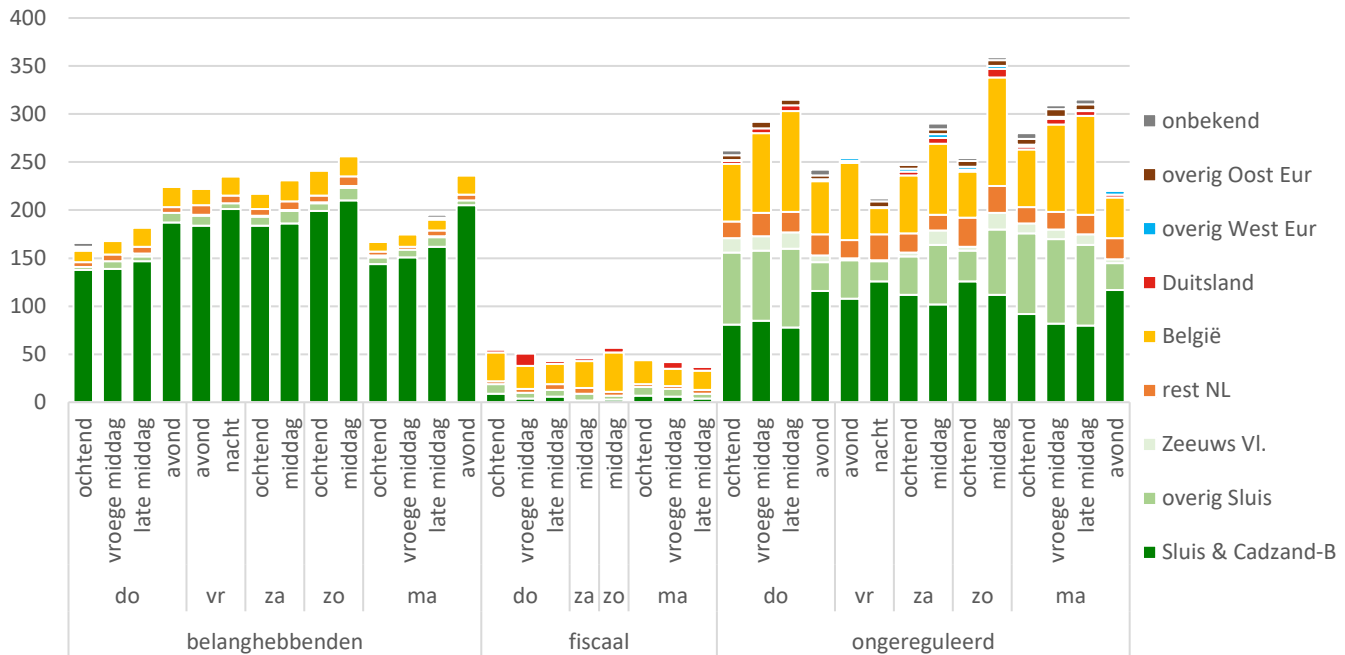


4.5 Herkomst

4.5.1 Herkomst parkeerders op straat

In figuur 4.10 is een beeld zichtbaar van de herkomst van parkeerders op straat, per regime.⁵ Op de parkeerplaatsen met belanghebbendenparkeren wordt vooral geparkeerd door parkeerders uit Sluis zelf. Van de overige parkeerders in het belanghebbenden regime hebben de meesten een herkomst uit overig Sluis of België.

Figuur 4.10 Herkomst voertuigen per regime voor straten



Het merendeel van de parkeerders op de gefiscaliseerde plekken komt uit het buitenland, in het bijzonder België. Een klein deel is afkomstig uit overig Sluis, en op enkele momenten parkeerden er ook een aantal Duitse voertuigen, in het bijzonder op donderdagmiddag.

De ongereguleerde plekken werden door twee grotere groepen bezet: parkeerders met een lokale herkomst, hetzij uit Sluis zelf, of elders uit de gemeente, en parkeerders uit het buitenland (vooral België). Daarnaast is nog een klein aandeel afkomstig uit overig Zeeuws Vlaanderen en de rest van Nederland.

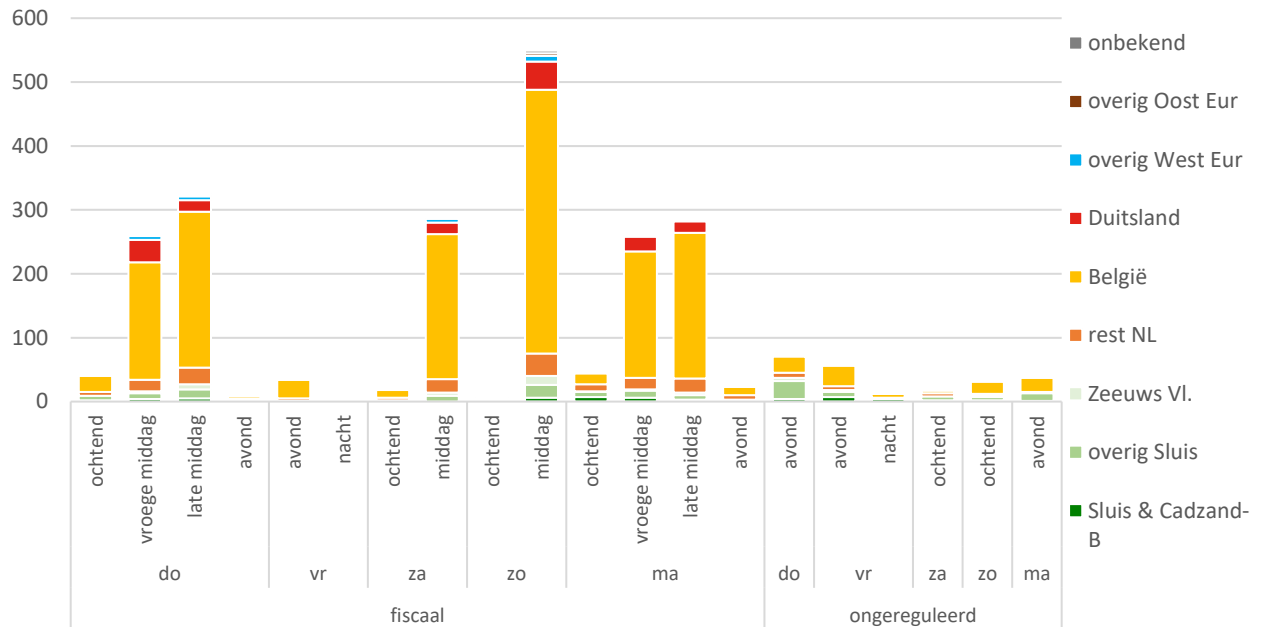
4.5.2 Herkomst parkeerders op parkeerterreinen

De situatie op de parkeerterreinen wijkt niet veel af van het beeld uit maart: er werd voornamelijk geparkeerd door voertuigen met een Belgisch kenteken. Met name op zondag was het aantal voertuigen met Belgisch kenteken groot: er parkeerden toen ongeveer 400

⁵ In deze figuren is de capaciteit niet opgenomen om een beter beeld te kunnen geven van de bezetting.

Belgen. Ook op donderdag en maandag bestond het overgrote deel van de bezetting op de terreinen uit Belgische voertuigen.

Figuur 4.11 Herkomst voertuigen per regime voor parkeerterreinen



4.5.3 Herkomst naar motief

Voor dit onderzoek is op twee manieren de herkomst bepaald: enerzijds motiefbepaling door middel van aanwezigheid (paragraaf 4.4), anderzijds de herkomst door middel van opvragen van RDW gegevens (met een Nederlands kenteken). In figuur 4.12 zijn beide gegevens gecombineerd om een beeld te geven van de herkomst van bewoners, bezoekers en werkenden.

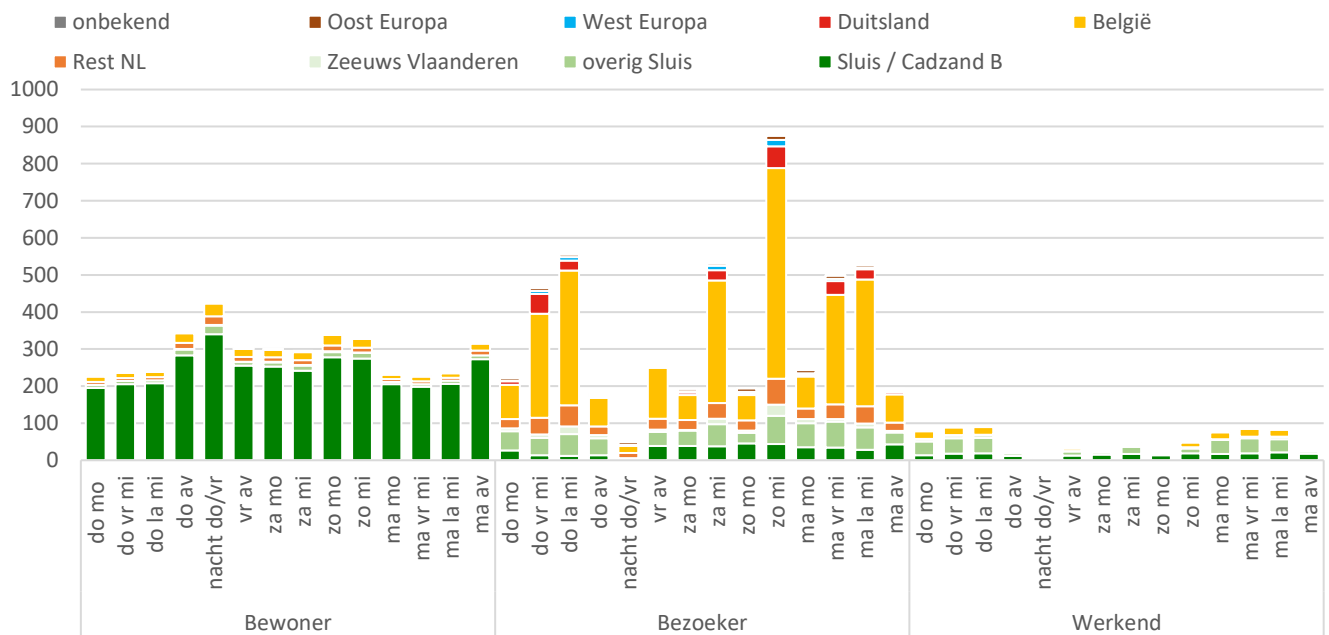
Voor wat betreft de parkeerders met motief wonen is het merendeel afkomstig uit Sluis zelf, en een klein deel (ruwweg 5 – 8 procent) heeft een Belgisch kenteken. Ook herkomsten elders uit Sluis en overig Nederland komen voor, maar mogelijk zijn dit vakantiegangers die langere tijd in Sluis verblijven.⁶

De groep bezoekers bestaat grotendeels uit voertuigen met een Belgisch kenteken. Gegeven de fluctuaties in de aantallen over de meetmomenten gaat het hier vooral om dagjesmensen of winkelend publiek.

Ten slotte bestaat de groep werkenden vooral uit parkeerders uit de gemeente maar van buiten de kernen Sluis en Cadzand-Bad. De rest van deze groep bestaat weer uit lokale parkeerders en voertuigen met een Belgisch kenteken.

⁶ In juli is ook een vergelijking gemaakt met de in maart verzamelde gegevens en betrokken in het onderzoek. Nieuwe kentekens met herkomst overig Nederland zijn zoveel als mogelijk beschouwd als bezoekers. Mogelijk gaat het hier om leasevoertuigen.

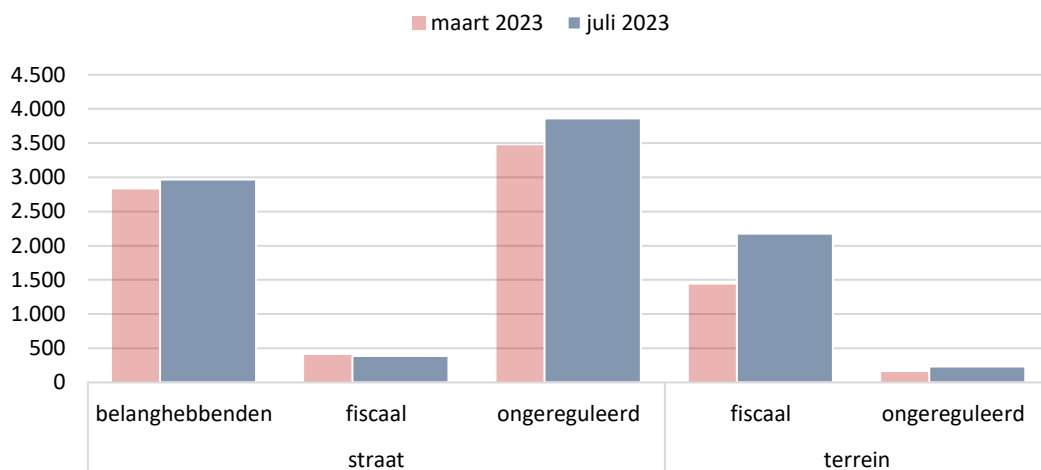
Figuur 4.12 Herkomst naar parkeermotief voor kern Sluis



4.6 Mutaties ten opzichte van maart 2023

Om een zeer algemeen beeld te geven is in figuur 4.13 het aantal geparkeerde voertuigen voor alle meetmomenten opgeteld en vergeleken tussen maart en juli. Het algemene beeld dat dan opvalt is dat de bezetting van de fiscale plekken op straat iets is afgenomen en de overige plekken toegenomen.

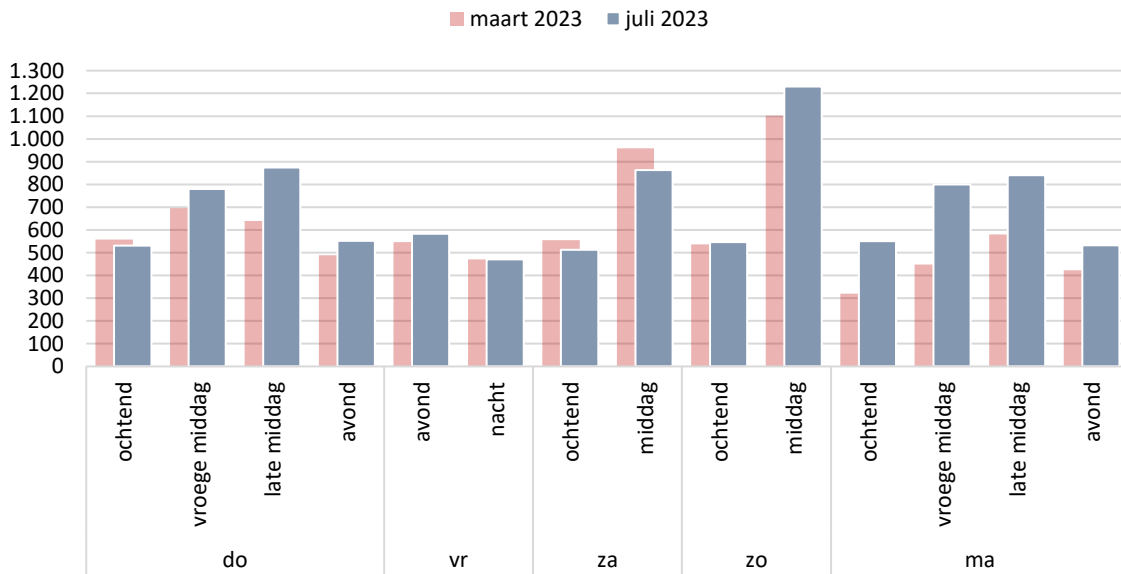
Figuur 4.13 Totaal aantal parkeerders in maart en juli 2023 over alle meetmomenten, kern Sluis



Op de terreinen is wel een toename te zien van bezetting in de gefiscaliseerde delen, en minder op de ongereguleerde plekken. Natuurlijk hangt een groot deel van deze toename samen met het seizoen: in juli zijn opgeteld over 14 meetmomenten circa 1.350 meer voertuigen geteld dan in maart, waar ook 14 meetmomenten plaatsvonden (9.627 tegenover 8.278).

Als naar individuele meetmomenten wordt gekeken (figuur 4.14) is vooral op de doordeweekse dagen en toename in bezetting zichtbaar, terwijl deze op zaterdag juist lager is dan in maart. Vermoedelijk heeft het strandweer op zaterdag hierbij een rol gespeeld: bezoekers gaven op deze dag mogelijk de voorkeur aan strandbezoek. Op zondag was er wel een hogere bezetting, vooral in middag.

Figuur 4.14 Verschil in aantal parkeerders naar meetmoment, kern Sluis

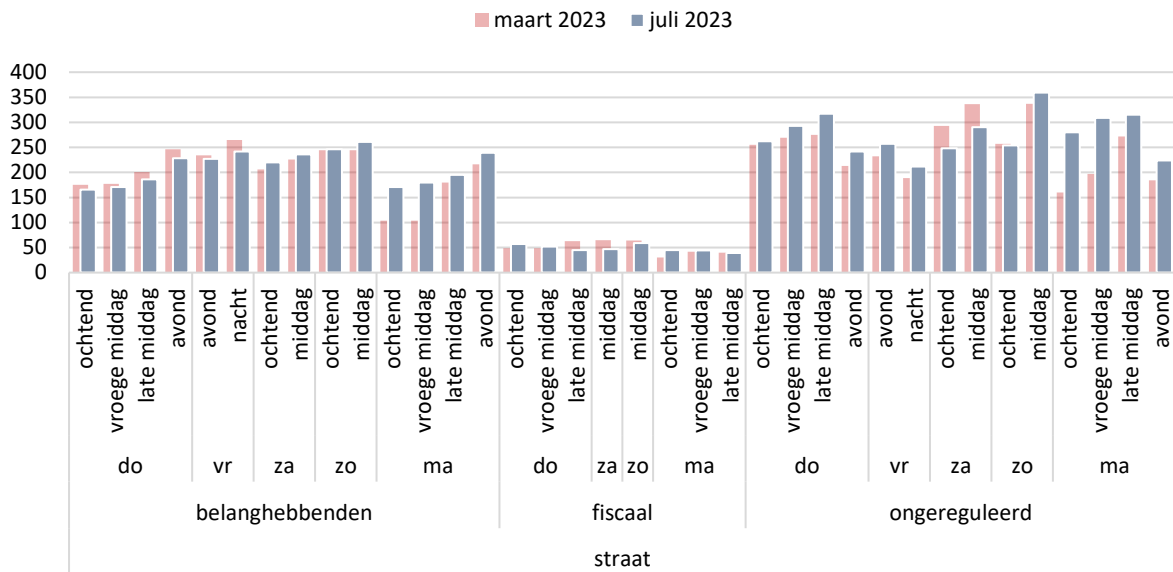


4.6.1 Straatparkeren

Wanneer in de uitkomsten ook wordt gekeken naar regime (figuur 4.15) valt op dat het belanghebbenden gebied op doordeweekse dagen een lichte afname van het aantal voertuigen liet zien, en in het bijzonder maandag overdag een forse toename. De toename op maandag komt vooral voor rekening van lokale parkeerders. Dat zijn mogelijk parkeerders die vrij zijn of nemen in verband met feestdag op 11 juli in Vlaanderen. Op zaterdag en zondag nam het aantal parkeerders iets toe.

Het fiscale gebied liet een lichte afname in aantal parkeerders zien, alleen op donderdag – en maandagmorgen nam het aantal parkeerders toe. In het ongereguleerde gebied nam het aantal parkeerders over het algemeen toe, met uitzondering van de zaterdag. Dat heeft mogelijk te maken met de loopafstand naar het centrum. Vanaf ongereguleerde gebieden is het namelijk verder lopen naar het centrum. Op de zondag bleef ondanks de hogere parkeerdruk in de kern Sluis het aantal parkeerders in de morgen grotendeels gelijk en nam iets toe in de middag. Op maandag is de grootste toename geteld, deze kwam vooral voor rekening van externe parkeerders: parkeerders uit overige delen van de gemeente Sluis, Zeeuws Vlaanderen en voertuigen met een Belgisch kenteken. Dat is mogelijk vanwege een brugdag, vanwege een feestdag op 11 juli in Vlaanderen.

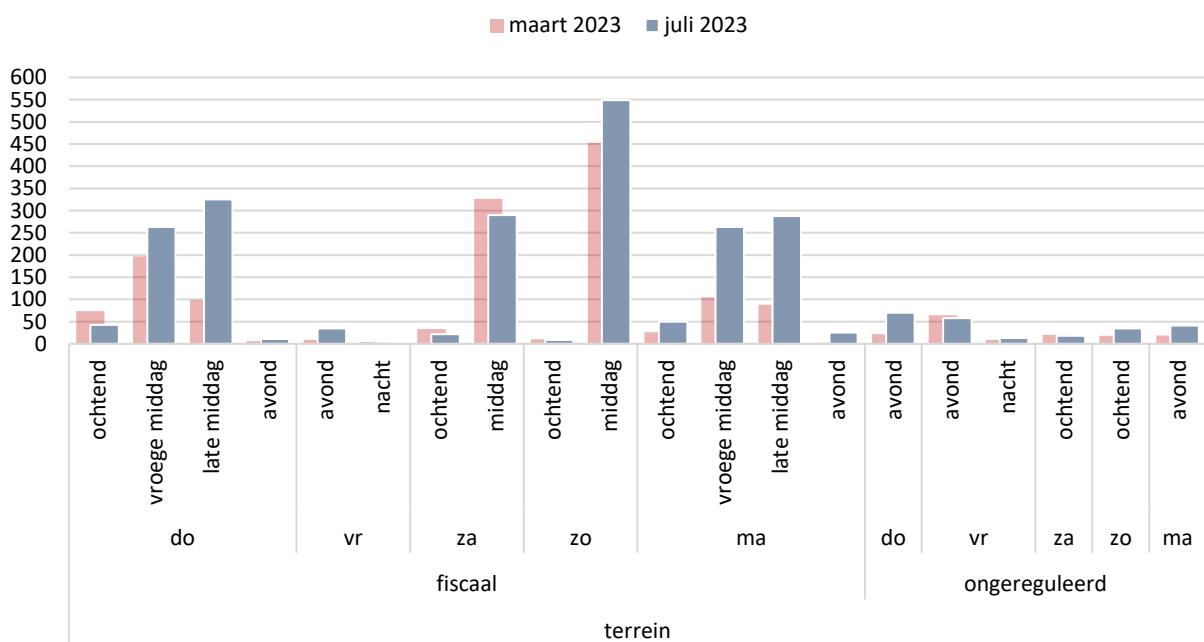
Figuur 4.15 Totaal aantal parkeerders in maart en juli per meetmoment, straatparkeren



4.6.2 Parkeren op terreinen

Figuur 4.16 laat de verschillen zien in de kern Sluis op de terreinen. Op de betaalde terreinen nam de bezettingsgraad vooral fors toe op donderdag- en maandagmiddag. Zaterdag had in juli een lagere bezetting dan in maart. Dat houdt mogelijk verband met de hoge temperaturen. Zondag was de bezettingsgraad iets hoger. De ongereguleerde terreinen hadden kleine toenames in bezetting op maandag.

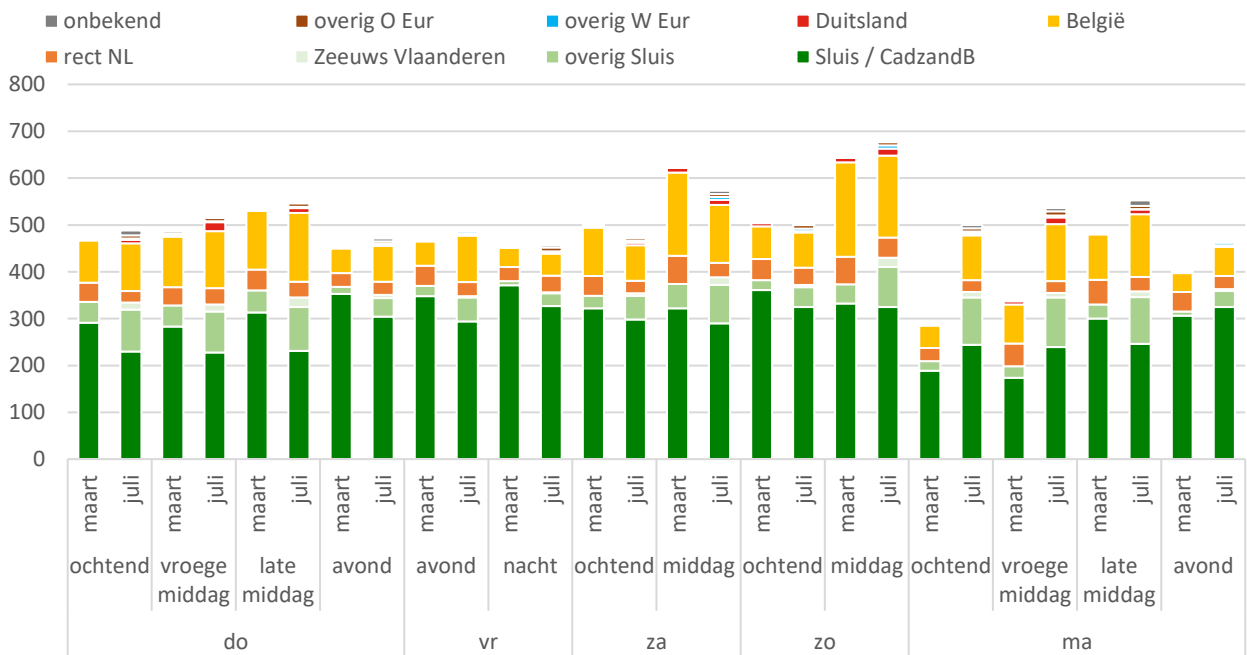
Figuur 4.16 Totaal aantal parkeerders in maart en juli op terreinen



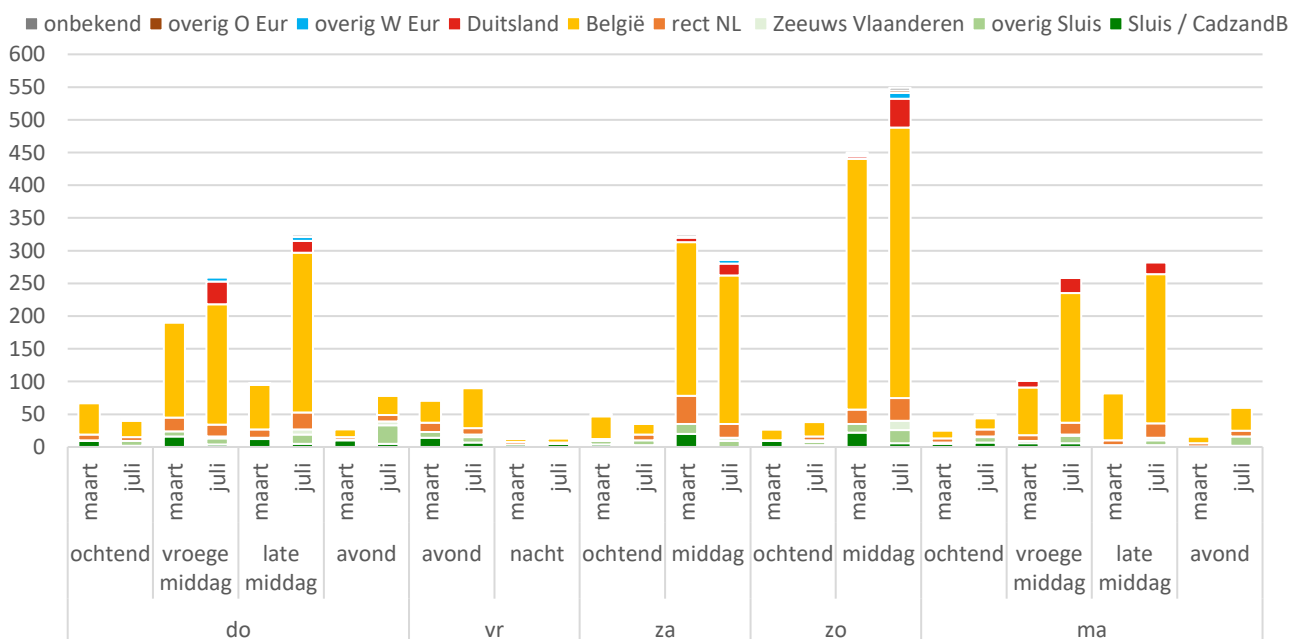
4.6.3 Herkomsten

In een vergelijking naar herkomst van voertuigen in de kern op Sluis valt op dat op donderdag en vrijdag het aantal lokale voertuigen lager is en het aantal voertuigen uit de rest van de gemeente juist hoger. Verder is er vooral een kleine toename van het aantal Belgische voertuigen zichtbaar. In het weekend valt op dat het aantal voertuigen met een Belgisch kenteken juist lager was. Hogere aantallen voertuigen op zondagmiddag komen vooral voor rekening van parkeerders uit de rest van de gemeente en de regio. Ook op maandag is dit zo.

Figuur 4.17 Herkomst parkeerders maart en juli, straatparkeren, kern Sluis



Figuur 4.18 Herkomst parkeerders maart en juli, terreinparkeren, kern Sluis



Voor de terreinen komt de toename in parkeerders vooral voor rekening van externe parkeerders: Nederlandse parkeerders van buiten Zeeuws Vlaanderen, België en Duitsland.

4.7 Conclusies

De parkeerdruk in Sluis bereikte op het piekmoment (zondagmiddag) een gemiddelde van 52 procent. Op straat was dit 75 procent en in de terrein 37 procent. Ten opzichte van maart nam in beide delen het aantal parkeerders toe, maar vooral op de terreinen.

Sluis heeft in de regio vooral een rol als centrum voor winkelen en locatie voor toerisme. Dit valt op te maken uit het feit dat de parkeerdruk in de ochtend en nacht vergelijkbaar is met de metingen in maart. Dit betekent dat de parkeerdruk kan variëren. In het weekend varieerde de parkeerdruk: op zaterdag een lagere parkeerdruk dan in maart, en op zondag hoger. Dit houdt vermoedelijk verband met weersomstandigheden (zaterdag was goed strandweer). Het feit dat er op bepaalde momenten een toestroom was van bezoekers leidt niet tot structurele parkeerproblemen. Kritische parkeerdruk was er vooral op het piekmoment in de woongebieden rond het centrum (zowel belanghebbenden als ongereguleerd), maar dit ging meestal om een of twee meetmomenten. De terreinen waren over het algemeen minder goed bezet dan de parkeerplaatsen op straat, de piek op zondag lag net onder 40 procent. Van de parkeerterreinen had vooral het terrein aan de St. Annastraat enkele momenten een kritische parkeerdruk, maar er was voldoende capaciteit op de andere terreinen Maria- en Havenpolder.

De parkeerdruk in de gebieden met belanghebbenden parkeren lag gemiddeld op 59 procent, en varieerde van 46 procent op donderdagmorgen tot 72 procent op zondagmiddag. De herkomst van parkeerders in deze gebieden bestaat voor het overgrote deel uit parkeerders met een herkomst uit het onderzoeksgebied. Ongeveer 5 a 10 procent heeft een herkomst uit overig Sluis of België.

De parkeerdruk in de gefiscaliseerde gebieden lag met gemiddeld 54 procent iets lager dan in het belanghebbenden gebied. Hier parkeerden vooral bezoekers. De terreinen worden bijna uitsluitend door bezoekers gebruikt, vooral voertuigen met een Belgisch kenteken.

5 PARKEERSITUATIE IN CADZAND-BAD

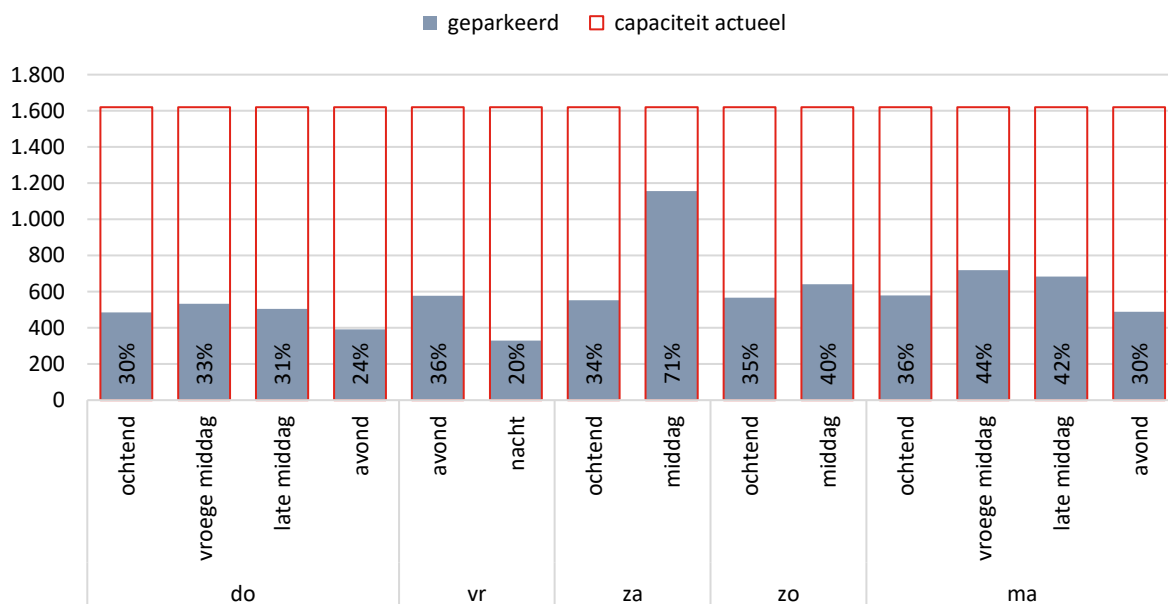
5.1 Inleiding

Cadzand-Bad ligt aan de kust en heeft een capaciteit van 1.573 parkeerplaatsen. Het merendeel hiervan, ongeveer tweederde deel, is gereguleerd. Dit hoofdstuk gaat in op de uitkomsten zoals deze zijn gemeten tijdens het onderzoek. Op zaterdag 8 juli was er sprake van een zeer warme zomerse dag met temperaturen boven 30 graden Celsius.

5.2 Parkeerdruk

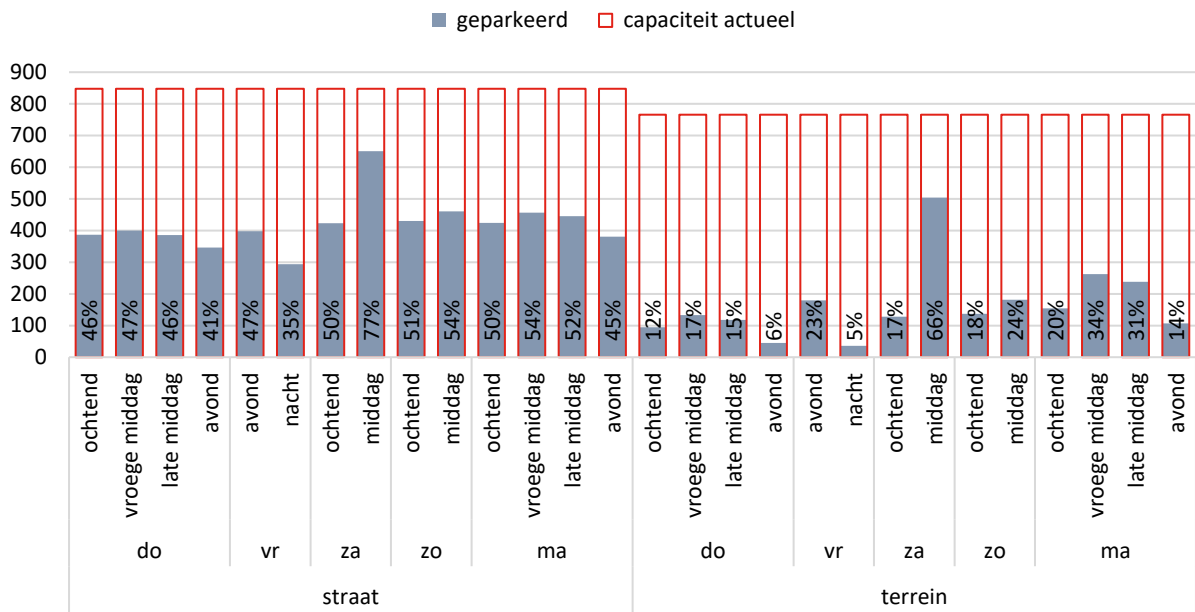
In juli is in Cadzand-Bad voor alle openbare parkeerplaatsen op alle meetmomenten een hogere parkeerdruk gemeten dan in maart. In die periode lag de parkeerdruk altijd onder 20 procent; in juli was dit nog alleen in de nacht het geval. Op de overige momenten is een uitkomst tussen 30 en 40 procent gemeten, met als uitschieter de zaterdagmiddag. De parkeerdruk op deze zeer zomerse dag was 72 procent (zie figuur 5.1).

Figuur 5.1 Parkeerdruk in Cadzand-Bad



Op straat was de parkeerdruk over het algemeen hoger dan op de terreinen. Op straat varieerde de parkeerdruk tussen 45 en 55 procent. Uitzonderingen hierop waren de vrijdagnacht en de zaterdagmiddag met uitkomsten van respectievelijk 35 en 77 procent. Op de terreinen is in het algemeen een veel lagere uitkomst gemeten, variërend van 5 procent op vrijdagnacht naar 66 procent op zaterdagmiddag. Naast de zaterdag viel ook de maandag op: in de vroege middag was de bezettingsgraad ongeveer 34 procent.

Figuur 5.2 Parkeerdruk Cadzand-Bad, straat en terreinen



Kritische parkeerdruk

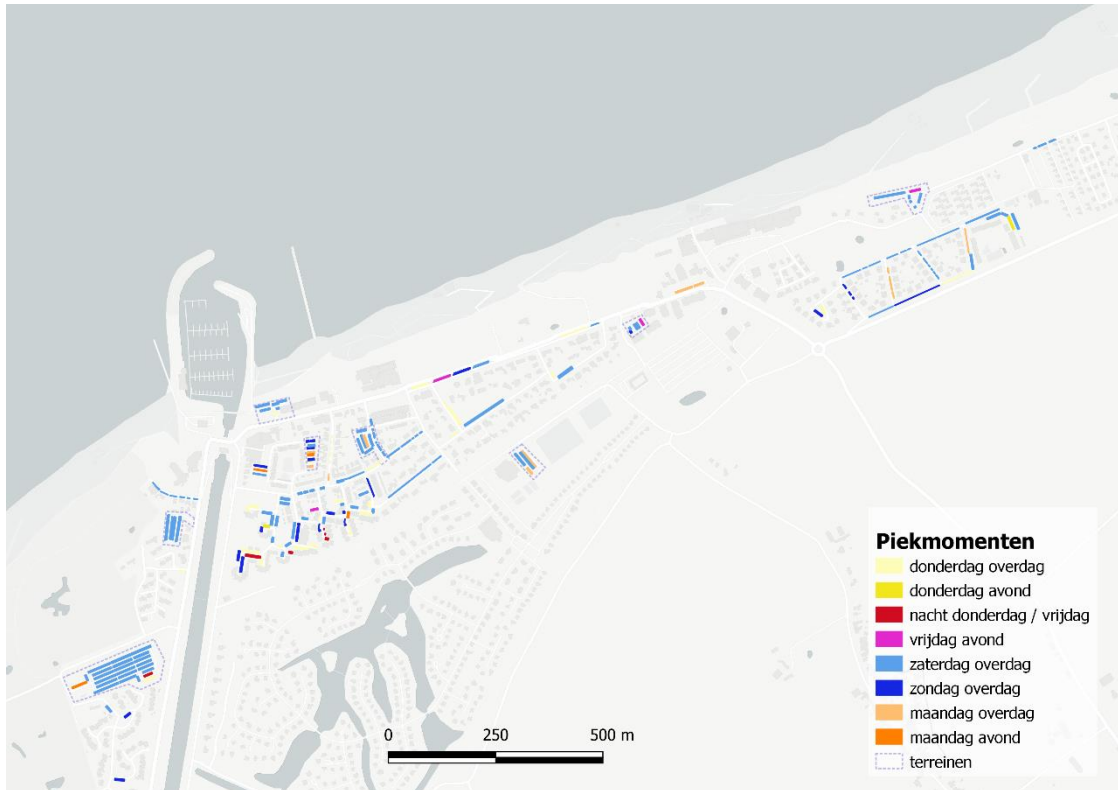
In figuur 5.3 is een beeld gegeven van het aantal momenten dat een kritische parkeerdruk (85 procent) is overschreden. In juli was er op veel locaties eenmalig sprake van een kritische parkeerdruk. Op de parkeerterreinen betrof het vooral de langs de kust gelegen terreinen, zoals Parking Kanaalweg en Parking Vlamingpolder. Verder werd er veel geparkeerd op de Tienhonderdsedijk. De locaties waarbij minimaal 4 meetmomenten de parkeerdruk hoger is dan 85 procent, liggen binnen belanghebbenden gebied of vlakbij een winkelgebied.

Figuur 5.3 Locaties Cadzand-Bad met structureel hoge parkeerdruk



Het dagdeel dat de parkeerdruk het hoogst was, was vrijwel overal de zaterdagmiddag.

Figuur 5.4 Piekmomenten per sectie



Parkeerdruk op het piekmoment

Figuur 5.5 geeft een beeld van de situatie tijdens het piekmoment op zaterdagmiddag. In de figuur is te zien dat op veel plekken de parkeerdruk hoger ligt dan 85 procent, maar nergens is deze boven 100 procent.

Figuur 5.5 Parkeerdruk op het piekmoment (zaterdagmiddag)



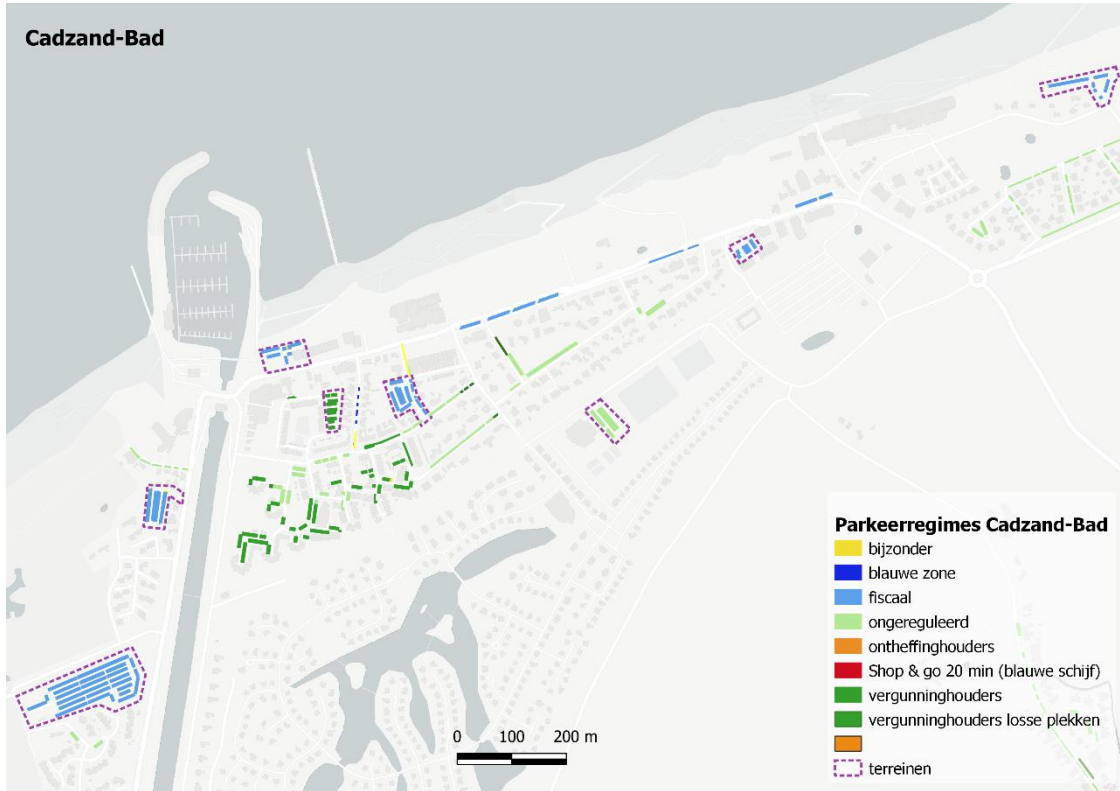
5.3 Parkeerdruk naar parkeerregime

Cadzand-Bad heeft meerdere parkeerregimes: een kleine blauwe zone en straten met belanghebbendenparkeren en fiscalisering (zie figuur 5.6). Op straat zijn veel plekken ongereguleerd, of hebben een belanghebbendenregime. De parkeerplaatsen aan de Boulevard De Wielingen zijn over het algemeen gefiscaliseerd. Op de terreinen zijn de meeste plekken gefiscaliseerd, met uitzondering van de ongereguleerde parkeerplaatsen bij Sportcenter Cadzand en parkeerterrein aan de Blommaart (belanghebbenden).

5.3.1 Parkeerdruk op straat

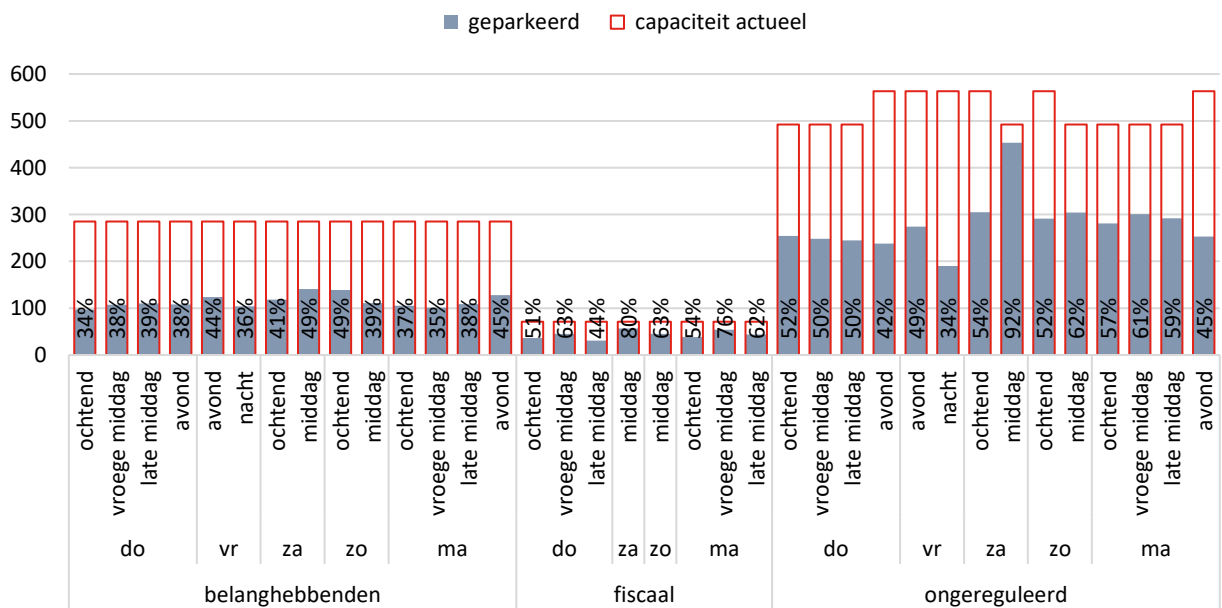
In figuur 5.6 is de parkeerdruk weergegeven per parkeerregime voor de straten. In het gebied met belanghebbenden parkeren (vergunninghouders en vergunninghouders losse plekken in figuur 5.6) varieerde de parkeerdruk tussen 35 en 50 procent. Zaterdagmiddag en zondagmorgen waren de momenten met de hoogste parkeerdruk (49 procent).

Figuur 5.6 Parkeerregulering in Cadzand-Bad



In het gefiscaliseerde gebied lag de piek op zaterdagmiddag (80 procent). In de middagen werden over het algemeen de hoogste uitkomsten gemeten. Opvallend is dat de parkeerdruk met 76 procent ook op de maandagmiddag (vroeg) vrij hoog was. Op donderdagmiddag is met 44 procent de laagste uitkomst gemeten. Dit heeft mogelijk te maken met het gegeven dat het een wisseldag is voor toeristen en een brugdag in België.

Figuur 5.7 Parkeerdruk naar regime, Cadzand-Bad

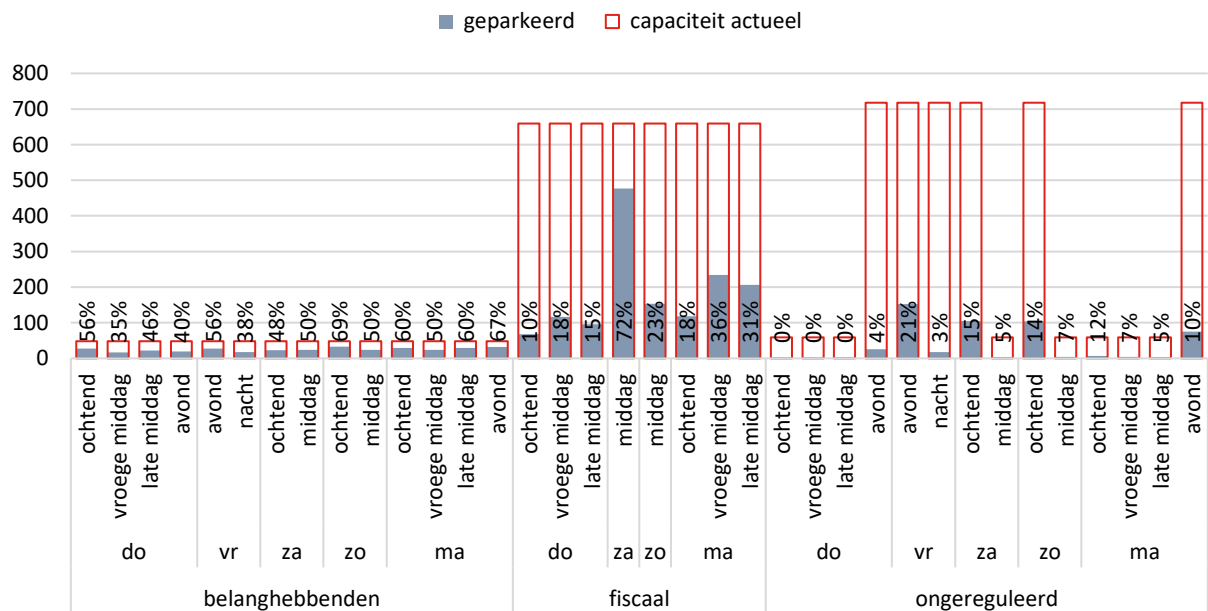


In het ongereguleerde deel van Cadzand-Bad varieerde de parkeerdruk tussen 34 procent in de nacht, tot 92 procent op zaterdagmiddag. op de overige momenten schommelden de uitkomsten tussen 40 en 60 procent. Ook hier waren de middagen het drukst; naast de zaterdagmiddag parkeerden er ook op zondag- en maandagmiddag meer voertuigen dan voor het weekend.

5.3.2 Parkeerdruk op de terreinen

Figuur 5.8 geeft een beeld van de uitkomsten op de terreinen, naar regime. De zaterdagmiddag in het gefiscaliseerde gebied is de absolute uitschieter met een bezettingsgraad van 72 procent. Op de andere meetmomenten was de bezettingsgraad lager. De terreinen in het belanghebbenden gebied hadden op vrijwel alle meetmomenten een bezettingsgraad boven 35 procent.

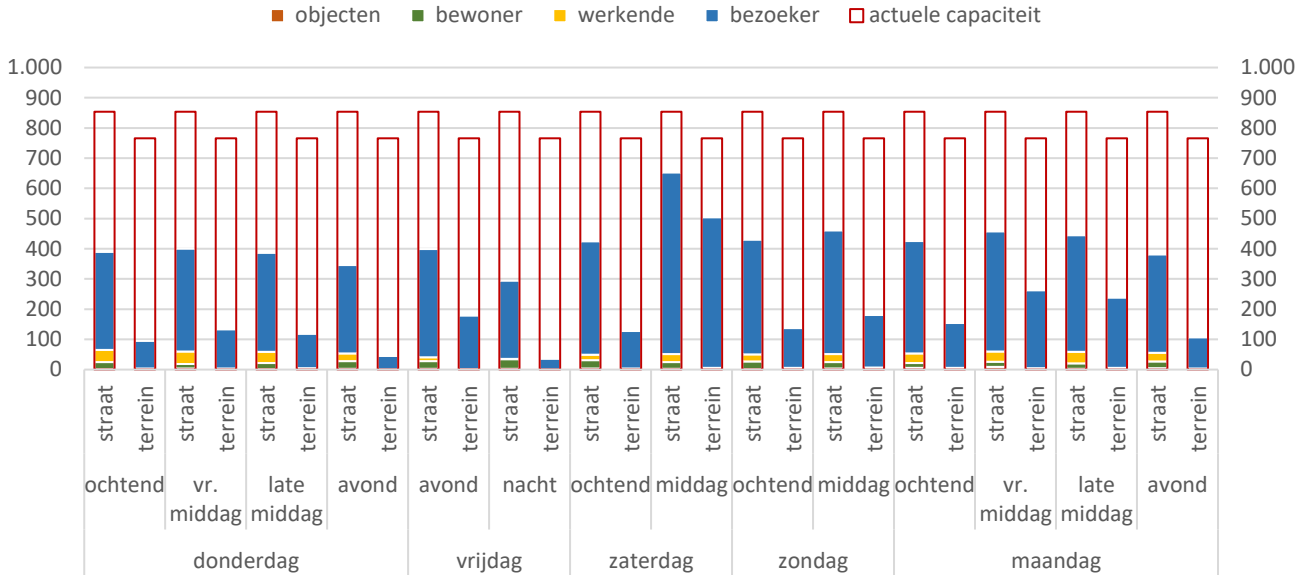
Figuur 5.8 Bezettingsgraad op de terreinen naar regime



5.4 Parkeermotief

Het parkeermotief is weergegeven in figuur 5.9. De bezetting in het openbaar areaal bestond vooral uit bezoekers.

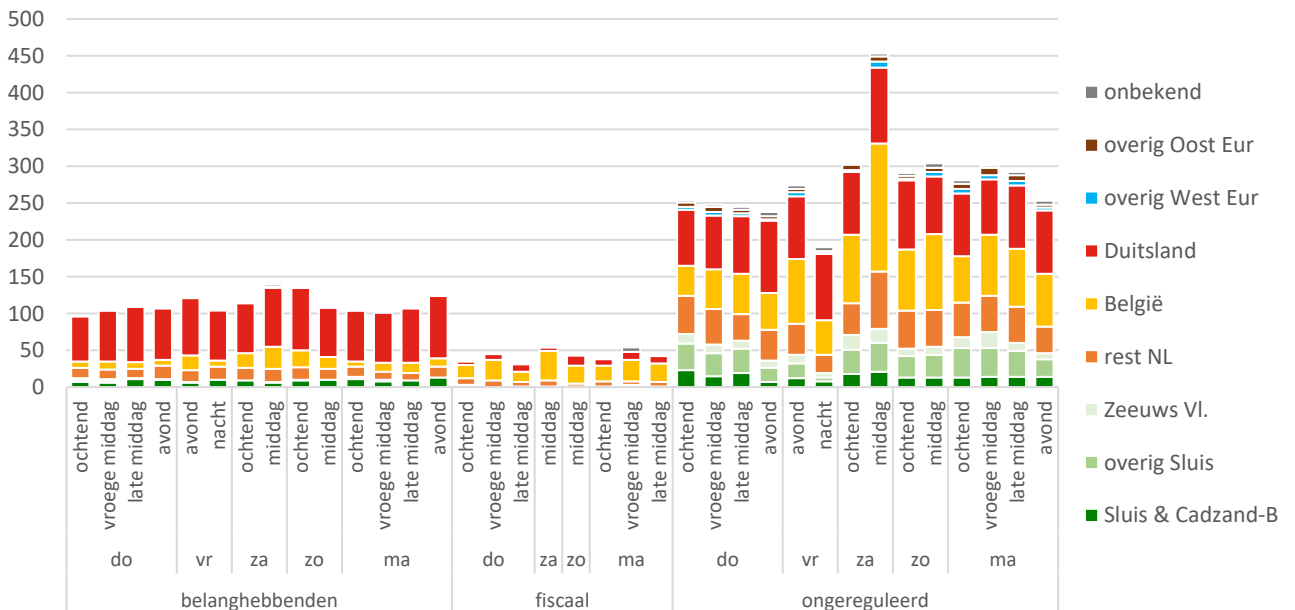
Figuur 5.9 Parkeermotief per meetmoment Cadzand-Bad



5.5 Herkomst parkeerders

De herkomst van de parkeerders op straat is weergegeven in figuur 5.10. In het belanghebbenden gebied wordt veel door voertuigen met een Duits kenteken geparkeerd, in het ongereguleerde deel is er een ruwe driedeling zichtbaar: een derde afkomstig uit de regio of elders uit Nederland, een derde uit België en een derde uit Duitsland.

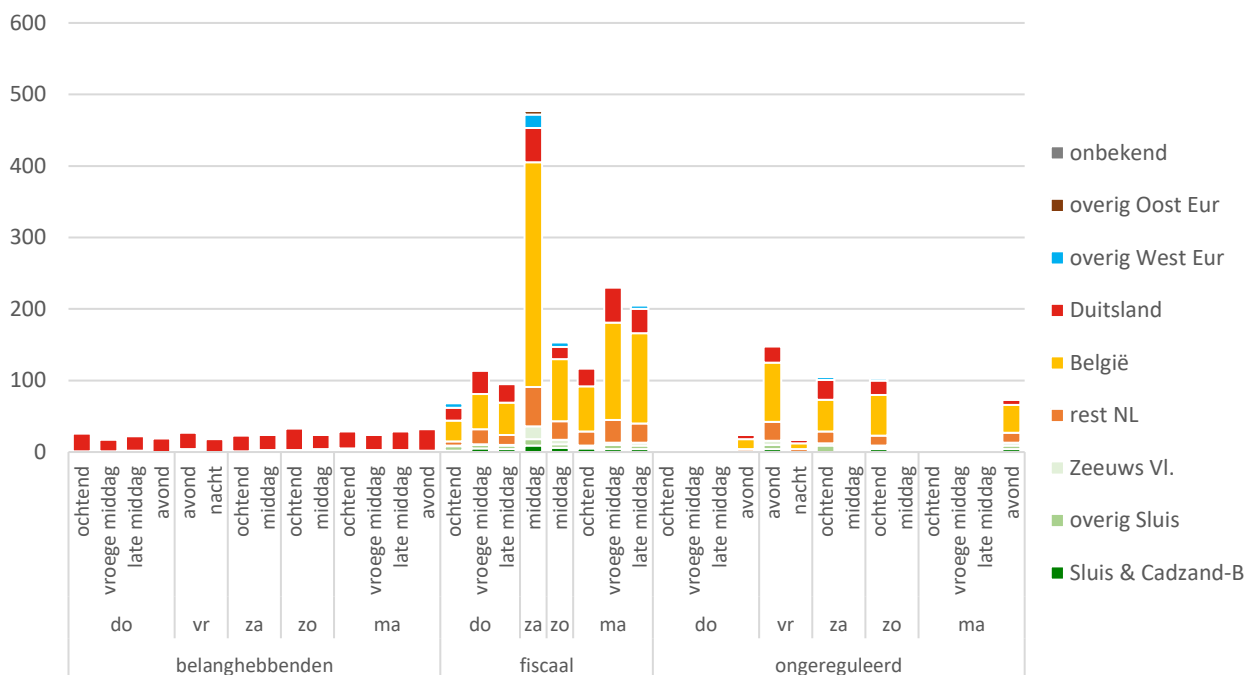
Figuur 5.10 Herkomst parkeerders per meetmoment en regime, straat



Het hoge aandeel Duitsers in het belanghebbenden gebied hangt vermoedelijk samen met vakantiegangers die langer dan een dag in Cadzand-Bad verblijven. Dit is echter niet met zekerheid te zeggen.

De uitkomsten op de terreinen is weergegeven in figuur 5.11. Ook hier zijn in het belanghebbenden gebied vooral voertuigen met een Duits kenteken geteld. Op de gefiscaliseerde en ongereguleerde terreinen zijn vooral voertuigen met een Belgisch kenteken geteld. Net als op straat houdt die vermoedelijk samen met de parkeerduur, het gaat in de gefiscaliseerde delen vooral om parkeerders die niet langer dan een (mid)dag parkeren.

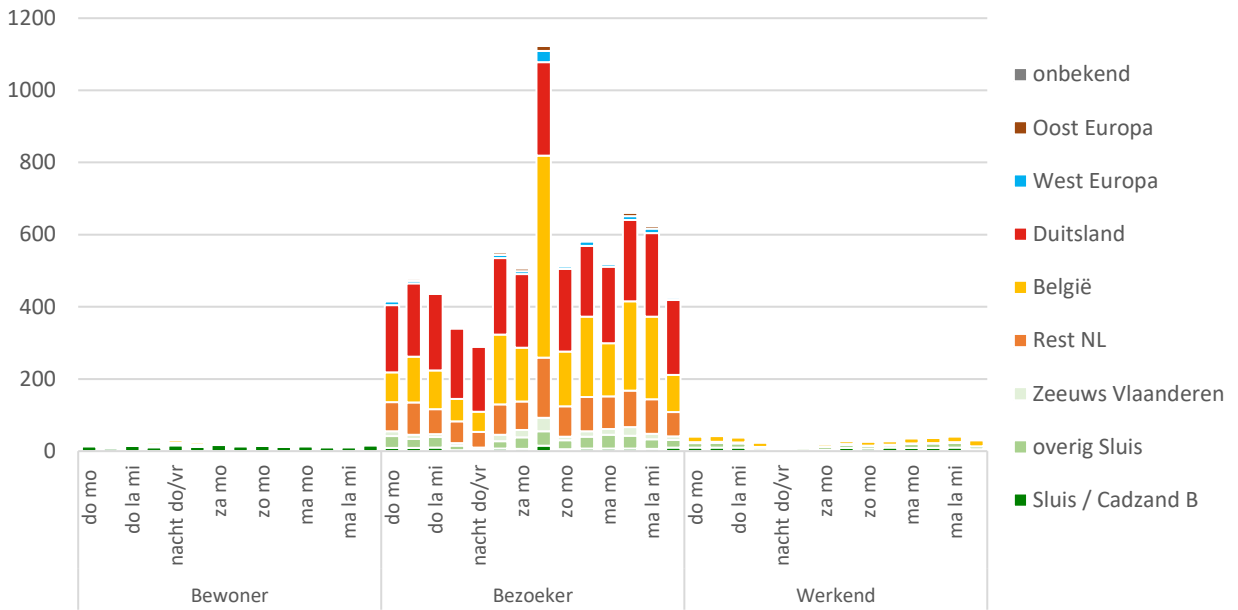
Figuur 5.11 Herkomst parkeerders naar regime, terreinen



5.5.1 Herkomst naar motief

De herkomst van parkeerders naar motief is weergegeven in figuur 5.12. Hierin is de samenstelling van de groep bezoekers zichtbaar: het gaat in merendeel om voertuigen met een Duits kenteken, behalve op zaterdagmiddag, toen bestond ruwweg de helft van het aantal kentekens uit voertuigen met een Belgisch kenteken. Gegeven het ruwweg gelijk blijvende aantal Duitsers zijn dit waarschijnlijk vakantiegangers die meerdere dagen in Cadzand-Bad verblijven.

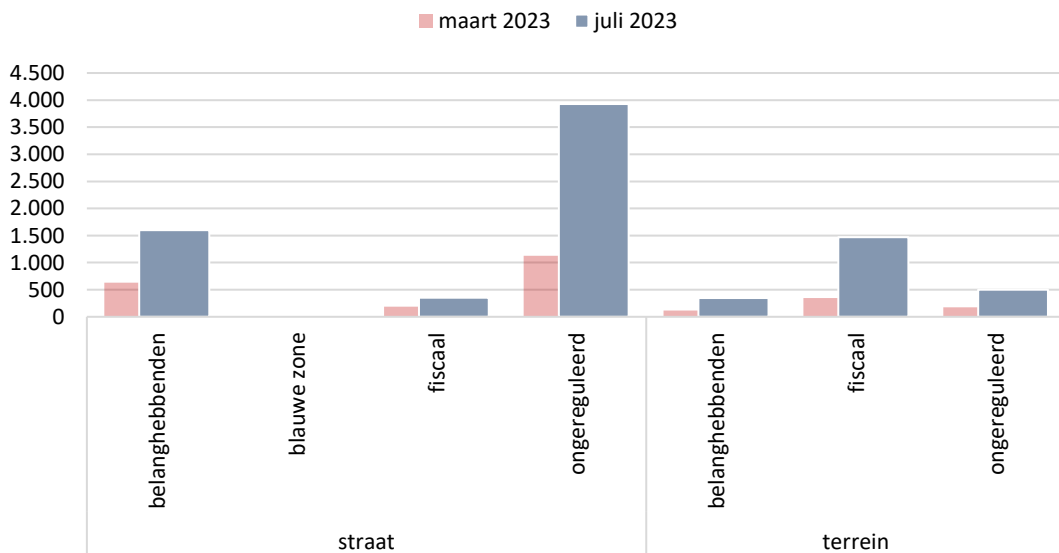
Figuur 5.12 Herkomst naar motief Cadzand-Bad



5.6 Mutaties ten opzichte van maart 2023

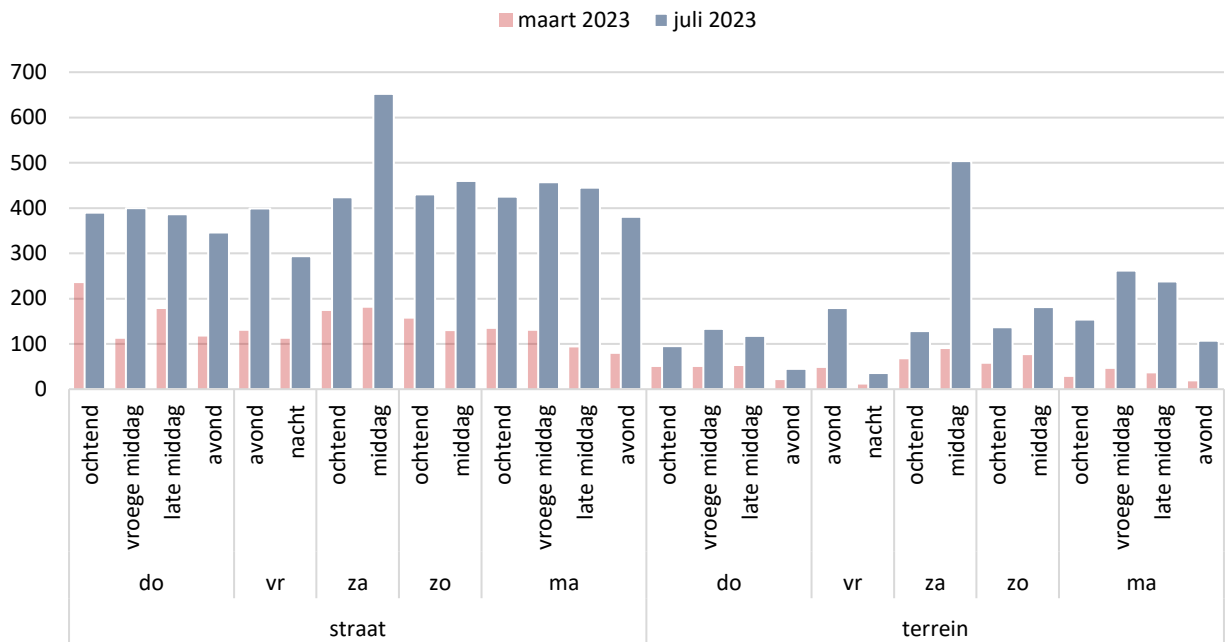
Figuur 5.13 geeft het aantal geparkeerde voertuigen voor alle meetmomenten opgeteld en vergeleken tussen maart en juli. Ten opzichte van maart is het totaal aantal voertuigen in alle categorieën toegenomen, in het bijzonder in het ongereguleerde deel.

Figuur 5.13 Totaal aantal parkeerders in maart en juli 2023 over alle meetmomenten, kern Cadzand-Bad



In maart 2023 zijn er 1.583 voertuigen geteld. In juli waren dit er in totaal vijf keer zoveel: 8.206 voertuigen. Per meetmoment (figuur 5.14) valt vooral de toename op straat op, terwijl de bezetting op de terreinen meer incidenteel lijkt. Op straat was het aantal voertuigen op bijna alle meetmomenten ongeveer drie keer hoger dan in maart. Op de terreinen kan de bezetting met name op een ‘stranddag’ oplopen, zoals het geval was op zaterdagmiddag.

Figuur 5.14 Verskil in aantal parkeerders naar meetmoment, kern Sluis

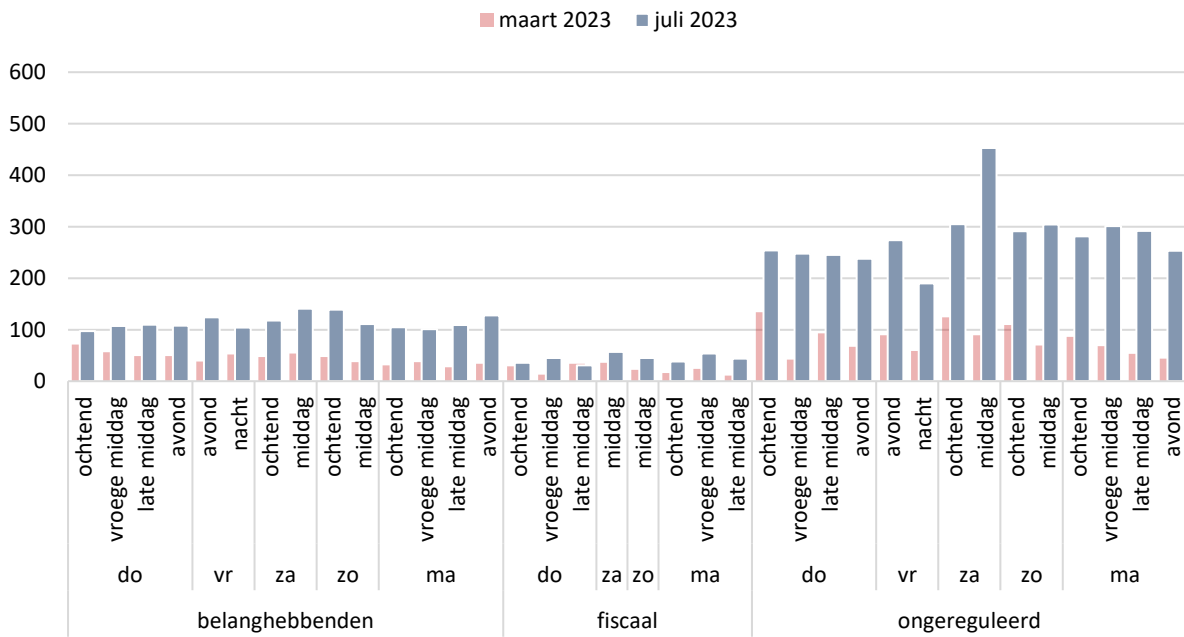


5.6.1 Straatparkeren

Wanneer in de uitkomsten ook wordt gekeken naar regime (figuur 5.15) valt op dat de grootste toenames zichtbaar zijn in het ongereguleerde deel van Cadzand-Bad. In het belanghebbenden gebied parkeren vermoedelijk veel vakantiegangers, gegeven het feit dat de parkeerdruk hier op alle momenten op een hoger niveau lag. Ook het fiscale gebied laat toenames zien in parkeerdruk met uitzondering van de donderdagmiddag (laat). In het ongereguleerde deel neemt de bezetting ook fors toe.

Opvallend is de bezetting in de nacht; dit duidt op de aanwezigheid van vakantieparkeerders en niet alleen dagjesmensen. De effecten van een stranddag laten zich vooral zien in het ongereguleerde deel van het gebied. Ten opzichte van maart betekende dit een extra 350 voertuigen op straat in het ongereguleerde gebied.

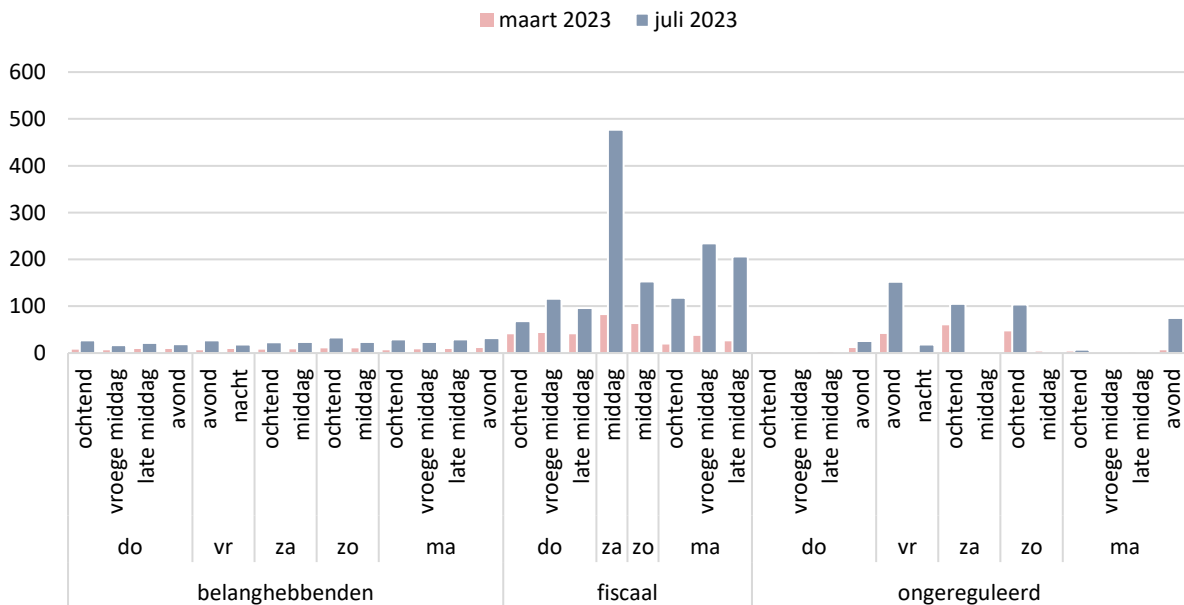
Figuur 5.15 Totaal aantal parkeerders in maart en juli per meetmoment, straatparkeren



5.6.2 Parkeren op terreinen

Figuur 5.16 laat de verschillen zien in de Cadzand-Bad op de terreinen. Op een stranddag nam de bezetting op de terreinen toe met circa 400 voertuigen.

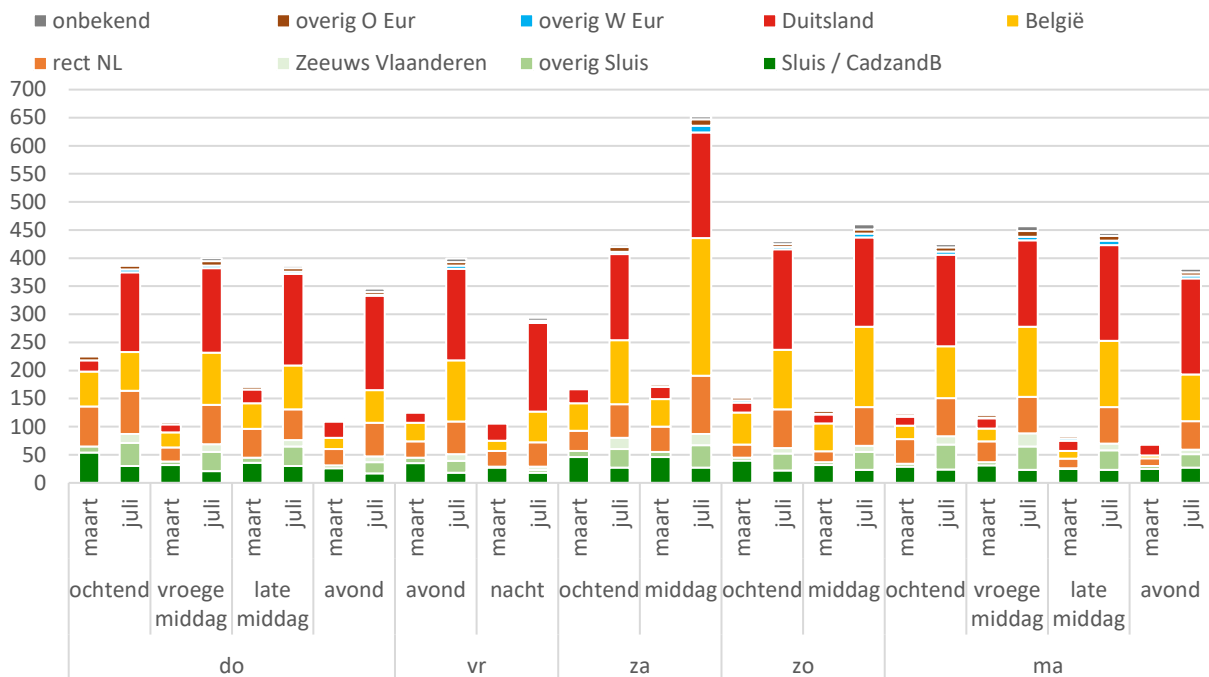
Figuur 5.16 Totaal aantal parkeerders in maart en juli op terreinen



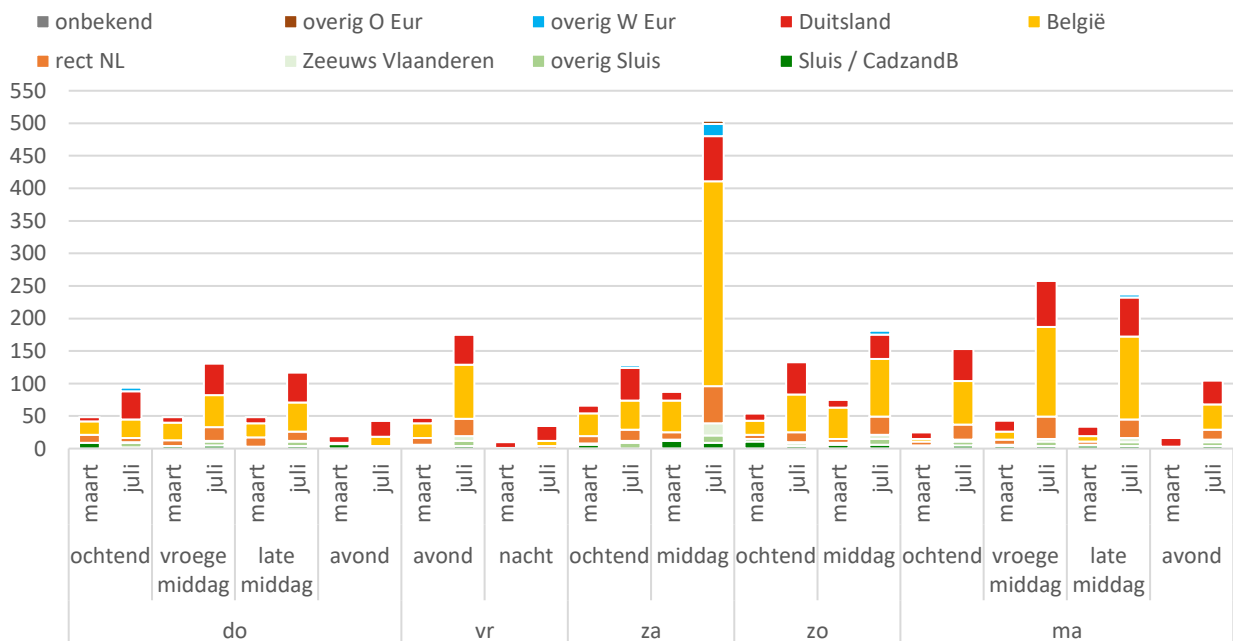
5.6.3 Herkomsten

Ten opzichte van maart is de aanwezigheid van alle herkomstgroepen toegenomen. Vooral voertuigen met een Duits kenteken zijn vaker geteld ten opzichte van de andere herkomsten. Een mooie stranddag leidt vooral tot toename van aanwezigheid van voertuigen met een Belgisch kenteken.

Figuur 5.17 Herkomst parkeerders maart en juli, straatparkeren, kern Cadzand-Bad



Figuur 5.18 Herkomst parkeerders maart en juli, terreinparkeren, kern Cadzand-Bad



Voor de terreinen komt de toename in parkeerders vooral voor rekening van externe parkeerders: Nederlandse parkeerders van buiten Zeeuws Vlaanderen, België en Duitsland.

5.7 Conclusies

Cadzand-Bad heeft in tegenstelling tot de kern Sluis wel te maken met een toevloed van vakantieparkeerders. Ondanks deze toestroom varieerde de parkeerdruk op doordeweekse dagen tussen 20 en maximaal 45 procent. De toestroom is te zien in de toename van de

parkeerdruk in de belanghebbenden gebieden, maar vooral in de herkomst ervan: veel parkeerders zijn afkomstig uit Duitsland. Op zaterdag was het een absolute stranddag. Dit is te zien in de veel hogere bezetting op die dag . Er is dan desondanks voldoende parkeercapaciteit aanwezig: de parkeerdruk op straat was 77 procent, en op de terreinen 66 procent. Wel werd er op de stranddag veel geparkeerd op locaties zonder parkeercapaciteit, zoals de Tienhonderdsedijk.

BIJLAGEN

BIJLAGE I: ONDERZOEKSOPZET

Onderzoeksopzet

Het onderzoek is uitgevoerd door middel van kentekenonderzoek. De kentekens zijn gescand met een scanauto. Na het verzamelen van de kentekens is data ontdubbeld en gecontroleerd op locatie en opvallende uitkomsten. Het geschoonde bestand is vervolgens verrijkt met postcodegegevens via het RDW.

Door het scannen van alle kentekens in de schil is motief en herkomst te bepalen. Herkomst is bepaald door middel van opvragen bij het RDW; hiermee kon de herkomst van Nederlandse (niet-lease) voertuigen worden vastgesteld. Het motief is als volgt geïndiceerd:

- Alle voertuigen die 's nachts waren geparkeerd: bewoners;
- Alle overblijvende voertuigen die alleen overdag op minimaal drie aaneengesloten momenten aanwezig waren: werkenden;
- Alle overblijvende voertuigen: bezoeker.

Capaciteit

In juli is geen nieuwe inventarisatie uitgevoerd op de capaciteit. Wel zijn er enkel correcties aangebracht op basis van veldwerk. In onderstaande tabel zijn de mutaties weergegeven. Het overgrote deel heeft te maken met locaties die in maart wegens opbrekingen niet geïnventariseerd konden worden maar in juli wel.

Tabel 1 Mutaties capaciteit

Locatie	openbaar		bijzonder		Totalen	
	maart	Juli	Maart	juli	maart	juli
Sluis	2.383	2.386	55	56	2.438	2.442
straat	901	904	23	24	924	928
terrein	1.482	1.482	32	32	1.514	1.514
Cadzand-Bad	1.573	1.630	44	44	1.617	1.674
straat	808	864	20	20	828	884
terrein	765	766	24	24	789	790
Eindtotaal	3.956	4.016	99	100	4.055	4.116

Meetmomenten

Het onderzoek is verricht op onderstaande meetmomenten. Elk meetmoment had een duur van maximaal 2 uur

Tabel 2 Meetmomenten

nr	datum	dag	begintijd	tarief
1	6 juli 2023	donderdag	10:00	dag
2	6 juli 2023	donderdag	13:00	dag
3	6 juli 2023	donderdag	15:00	dag
4	6 juli 2023	donderdag	20:00	avond
5	6/7 juli 2023	donderdag/vrijdag	00:00	nacht
6	7 juli 2023	vrijdag	19:00	avond
7	8 juli 2023	zaterdag	09:00	weekend
8	8 juli 2023	zaterdag	14:00	weekend
9	9 juli 2023	zondag	09:00	weekend
10	9 juli 2023	zondag	14:00	weekend
11	10 juli 2023*	maandag	10:00	dag
12	10 juli 2023*	maandag	13:00	dag
13	10 juli 2023*	maandag	15:00	dag
14	10 juli 2023*	maandag	20:00	dag

Weersomstandigheden

De weersomstandigheden bij het begin van de meting waren relatief normaal voor de periode van het jaar. Over het algemeen was het zonnig tot zeer zonnig. Zaterdag 8 juli 2023 was een zeer warme zomerdag met temperaturen boven 30 graden Celsius. Deze dag kan worden gekwalificeerd als een zeer goede stranddag.

Zondag 9 juli was er een weeralarm voor onweer, code oranje. Waarschijnlijk hebben veel bezoekers hun activiteiten hierop aangepast. Gedurende de dag bleek het alarm nogal mee te vallen. Wel was er veel regenval in de vroege middag

Tabel 3 Weersomstandigheden

nr	datum	Temp. (°C)	Wind	Neerslag	Algemeen
1 -4	Donderdag 6 juli 2023	12-23, gem 17.	WZW	Geen	Zonnig
5 - 6	Vrijdag 7 juli 2023	12 – 29, gem. 22	OZO	Geen	Zonnig
7 - 8	Zaterdag 8 juli 2023	13 – 32, gem. 24	O	Geen	Zonnig
9 - 10	Zondag 9 juli 2023	15 – 26, gem.20	NW	4,9 mm	Bewolkt. Rond 14h veel neerslag
11 - 14	Maandag 10 juli 2023	13 – 23; gem.18	W	Geen	Zonnig

Incidenten

Er hebben geen incidenten tijdens de meting plaatsgevonden.

BIJLAGE II: UITKOMSTEN IN TABELVORM

Tabel II.1 Uitkomsten per kern

dagdeel	Cadzand-Bad		Sluis	
	capaciteit actueel	geparkeerd	capaciteit actueel	geparkeerd
do				
ochtend	1.620	485 30%	2386	531 22%
vroege middag	1.620	533 33%	2386	780 33%
late middag	1.620	504 31%	2386	874 37%
avond	1.620	391 24%	2386	552 23%
vr				
nacht	1.620	330 20%	2386	471 20%
avond	1.620	578 36%	2337	583 25%
za				
ochtend	1.620	552 34%	2337	513 22%
middag	1.620	1.156 71%	2337	863 37%
zo				
ochtend	1.620	567 35%	2386	547 23%
middag	1.620	641 40%	2386	1.230 52%
ma				
ochtend	1.620	579 36%	2386	550 23%
vroege middag	1.620	719 44%	2386	799 33%
late middag	1.620	683 42%	2386	840 35%
avond	1.620	488 30%	2386	533 22%
Eindtotaal		36%		29%

Zie voor gedetailleerde uitkomsten op sectieniveau op kaart het dashboard.

Tabel II.2 Uitkomsten per meetmoment en regime, Cadzand-Bad

dag	dagdeel	terrein	regime	capaciteit actueel	bewoner	werkende	bezoeker	precario	geparkeerd	parkeerdruk		
donderdag	ochtend	straat	belanghebbenden	285	9	4	84	0	97	34,0%		
			blauwe zone	6	0	0	3	0	3	50,0%		
			fiscaal	71	0	2	34	0	36	50,7%		
			ongereguleerd	492	14	34	204	2	254	51,6%		
	Totaal straat				854	23	40	325	2	390	45,7%	
			terrein	belanghebbenden	48	1	0	26	0	27	56,3%	
				fiscaal	659	0	3	65	0	68	10,3%	
				ongereguleerd	59	0	0	0	0	0	0,0%	
	Totaal terrein				766	1	3	91	0	95	12,4%	
	Totaal ochtend				1.620	24	43	416	2	485	29,9%	
			vroege middag	straat	belanghebbenden	285	7	4	94	2	107	37,5%
					blauwe zone	6	0	0	0	0	0	0,0%
					fiscaal	71	0	1	44	0	45	63,4%
					ongereguleerd	492	8	36	202	2	248	50,4%
	Totaal straat				854	15	41	340	4	400	46,8%	
			terrein	belanghebbenden	48	1	0	16	0	17	35,4%	
		fiscaal		659	0	3	113	0	116	17,6%		
		ongereguleerd		59	0	0	0	0	0	0,0%		
Totaal terrein				766	1	3	129	0	133	17,4%		
Totaal vroege middag				1.620	16	44	469	4	533	32,9%		
		late middag	straat	belanghebbenden	285	10	4	96	0	110	38,6%	
				blauwe zone	6	0	0	0	0	0	0,0%	
				fiscaal	71	0	0	31	0	31	43,7%	
				ongereguleerd	492	10	33	200	2	245	49,8%	
Totaal straat				854	20	37	327	2	386	45,2%		
		terrein	belanghebbenden	48	1	0	21	0	22	45,8%		
			fiscaal	659	1	3	92	0	96	14,6%		
			ongereguleerd	59	0	0	0	0	0	0,0%		
Totaal terrein				766	2	3	113	0	118	15,4%		
Totaal late middag				1.620	22	40	440	2	504	31,1%		
		avond	straat	belanghebbenden	285	12	3	93	0	108	37,9%	
				blauwe zone	6	0	0	0	0	0	0,0%	
				ongereguleerd	563	13	22	200	3	238	42,3%	

dag	dagdeel	terrein	regime	capaciteit actueel	bewoner	werkende	bezoeker	precario	geparkeerd	parkeerdruk
		Totaal straat		854	25	25	293	3	346	40,5%
		terrein	belanghebbenden	48	0	0	19	0	19	39,6%
			ongereguleerd	718	0	0	25	1	26	3,6%
		Totaal terrein		766	0	0	44	1	45	5,9%
	Totaal avond			1.620	25	25	337	4	391	24,1%
vrijdag	avond	straat	belanghebbenden	285	9	2	112	1	124	43,5%
			blauwe zone	6	0	0	1	0	1	16,7%
			ongereguleerd	563	16	11	245	2	274	48,7%
		Totaal straat		854	25	13	358	3	399	46,7%
		terrein	belanghebbenden	48	1	0	26	0	27	56,3%
			ongereguleerd	718	0	1	151	0	152	21,2%
		Totaal terrein		766	1	1	177	0	179	23,4%
	Totaal avond			1.620	26	14	535	3	578	35,7%
	nacht	straat	belanghebbenden	285	14	0	90	0	104	36,5%
			blauwe zone	6	0	0	0	0	0	0,0%
			ongereguleerd	563	17	2	168	3	190	33,7%
		Totaal straat		854	31	2	258	3	294	34,4%
		terrein	belanghebbenden	48	0	0	18	0	18	37,5%
			ongereguleerd	718	0	0	18	0	18	2,5%
		Totaal terrein		766	0	0	36	0	36	4,7%
	Totaal nacht			1.620	31	2	294	3	330	20,4%
zaterdag	ochtend	straat	belanghebbenden	285	11	2	104	1	118	41,4%
			blauwe zone	6	0	0	1	0	1	16,7%
			ongereguleerd	563	16	16	270	3	305	54,2%
		Totaal straat		854	27	18	375	4	424	49,6%
		terrein	belanghebbenden	48	0	0	23	0	23	47,9%
			ongereguleerd	718	0	4	101	0	105	14,6%
		Totaal terrein		766	0	4	124	0	128	16,7%
	Totaal ochtend			1.620	27	22	499	4	552	34,1%
	middag	straat	belanghebbenden	285	9	3	128	1	141	49,5%
			blauwe zone	6	0	0	1	0	1	16,7%
			fiscaal	71	0	0	57	0	57	80,3%
			ongereguleerd	492	13	23	415	2	453	92,1%
		Totaal straat		854	22	26	601	3	652	76,3%

dag	dagdeel	terrein	regime	capaciteit actueel	bewoner	werkende	bezoeker	precario	geparkeerd	parkeerdruk
		terrein	belanghebbenden	48	1	0	23	0	24	50,0%
			fiscaal	659	0	5	472	0	477	72,4%
			ongereguleerd	59	0	0	3	0	3	5,1%
		Totaal terrein		766	1	5	498	0	504	65,8%
	Totaal middag			1.620	23	31	1.099	3	1.156	71,4%
zondag	ochtend	straat	belanghebbenden	285	12	4	122	1	139	48,8%
			blauwe zone	6	0	0	0	0	0	0,0%
			ongereguleerd	563	13	19	258	1	291	51,7%
		Totaal straat		854	25	23	380	2	430	50,4%
		terrein	belanghebbenden	48	1	0	32	0	33	68,8%
			ongereguleerd	718	0	5	99	0	104	14,5%
		Totaal terrein		766	1	5	131	0	137	17,9%
	Totaal ochtend			1.620	26	28	511	2	567	35,0%
	middag	straat	belanghebbenden	285	10	2	98	1	111	38,9%
			blauwe zone	6	0	0	0	0	0	0,0%
			fiscaal	71	0	0	45	0	45	63,4%
			ongereguleerd	492	11	24	266	3	304	61,8%
		Totaal straat		854	21	26	409	4	460	53,9%
		terrein	belanghebbenden	48	1	0	23	0	24	50,0%
			fiscaal	659	1	5	147	0	153	23,2%
			ongereguleerd	59	0	0	4	0	4	6,8%
		Totaal terrein		766	2	5	174	0	181	23,6%
	Totaal middag			1.620	23	31	583	4	641	39,6%
maandag	ochtend	straat	belanghebbenden	285	10	2	92	1	105	36,8%
			blauwe zone	6	0	0	1	0	1	16,7%
			fiscaal	71	0	0	38	0	38	53,5%
			ongereguleerd	492	6	29	241	5	281	57,1%
		Totaal straat		854	16	31	372	6	425	49,8%
		terrein	belanghebbenden	48	1	0	28	0	29	60,4%
			fiscaal	659	0	5	113	0	118	17,9%
			ongereguleerd	59	0	0	7	0	7	11,9%
		Totaal terrein		766	1	5	148	0	154	20,1%
	Totaal ochtend			1.620	17	36	520	6	579	35,7%
	vroege middag	straat	belanghebbenden	285	7	2	92	0	101	35,4%

dag	dagdeel	terrein	regime	capaciteit actueel	bewoner	werkende	bezoeker	precario	geparkeerd	parkeerdruk
			blauwe zone	6	0	0	1	0	1	16,7%
			fiscaal	71	0	0	48	6	54	76,1%
			ongereguleerd	492	10	32	256	3	301	61,2%
			Totaal straat	854	17	34	397	9	457	53,5%
		terrein	belanghebbenden	48	1	0	23	0	24	50,0%
			fiscaal	659	0	3	230	1	234	35,5%
			ongereguleerd	59	0	0	4	0	4	6,8%
			Totaal terrein	766	1	3	257	1	262	34,2%
			Totaal vroege middag	1.620	18	37	654	10	719	44,4%
	late middag	straat	belanghebbenden	285	9	3	97	0	109	38,2%
			blauwe zone	6	0	0	0	0	0	0,0%
			fiscaal	71	0	1	43	0	44	62,0%
			ongereguleerd	492	9	34	246	3	292	59,3%
			Totaal straat	854	18	38	386	3	445	52,1%
		terrein	belanghebbenden	48	1	0	28	0	29	60,4%
			fiscaal	659	0	4	201	1	206	31,3%
			ongereguleerd	59	0	0	3	0	3	5,1%
			Totaal terrein	766	1	4	232	1	238	31,1%
			Totaal late middag	1.620	19	42	618	4	683	42,2%
	avond	straat	belanghebbenden	285	13	4	111	0	128	44,9%
			blauwe zone	6	0	0	0	0	0	0,0%
			ongereguleerd	563	9	25	214	5	253	44,9%
			Totaal straat	854	22	29	325	5	381	44,6%
		terrein	belanghebbenden	48	1	0	31	0	32	66,7%
			ongereguleerd	718	0	3	72	0	75	10,4%
			Totaal terrein	766	1	3	103	0	107	14,0%
			Totaal avond	1.620	23	32	428	5	488	30,1%

Tabel II.3 uitkomsten per meetmoment en regime, kern Sluis

dag	dagdeel	terrein	regime	capaciteit actueel	bewoner	werkende	bezoeker	precarie	geparkeerd	parkeerdruk	
donderdag	ochtend	straat	belanghebbenden	361	136	9	17	4	166	46,0%	
			blauwe zone	11	0	0	3	0	3	27,3%	
			fiscaal	89	4	3	49	1	57	64,0%	
			ongereguleerd	443	84	64	111	3	262	59,1%	
		Totaal straat	904	224	76	180	8	488	54,0%		
			terrein	fiscaal	1.482	2	3	38	0	43	2,9%
			Totaal terrein		1.482	2	3	38	0	43	2,9%
		Totaal ochtend			2.386	226	79	218	8	531	22,3%
	vroegemiddag	straat	belanghebbenden	361	142	12	16	1	171	47,4%	
			blauwe zone	11	0	0	1	0	1	9,1%	
			fiscaal	91	3	1	48	0	52	57,1%	
			ongereguleerd	441	87	74	132	0	293	66,4%	
		Totaal straat	904	232	87	197	1	517	57,2%		
			terrein	fiscaal	1.482	2	3	257	1	263	17,7%
		Totaal terrein		1.482	2	3	257	1	263	17,7%	
	Totaal vroegemiddag			2.386	234	90	454	2	780	32,7%	
latemiddag	straat	belanghebbenden	361	151	13	21	1	186	51,5%		
		blauwe zone	11	0	0	1	0	1	9,1%		
		fiscaal	91	3	1	41	0	45	49,5%		
		ongereguleerd	441	78	75	162	2	317	71,9%		
	Totaal straat	904	232	89	225	3	549	60,7%			
		terrein	fiscaal	1.482	4	2	318	1	325	21,9%	
		Totaal terrein		1.482	4	2	318	1	325	21,9%	
	Totaal latemiddag			2.386	236	91	543	4	874	36,6%	
avond	straat	belanghebbenden	361	196	10	22	0	228	63,2%		
		blauwe zone	11	0	0	1	0	1	9,1%		
		ongereguleerd	532	140	20	79	3	242	45,5%		
		Totaal straat	904	336	30	102	3	471	52,1%		
			terrein	fiscaal	691	1	0	9	1	11	1,6%
		ongereguleerd	791	4	1	65	0	70	8,8%		
		Totaal terrein		1.482	5	1	74	1	81	5,5%	
	Totaal avond			2.386	341	31	176	4	552	23,1%	
vrijdag	avond	straat	belanghebbenden	361	183	9	35	0	227	62,9%	
		blauwe zone	11	0	0	6	0	6	54,5%		

dag	dagdeel	terrein	regime	capaciteit actueel	bewoner	werkende	bezoeker	precario	geparkeerd	parkeerdruk
			ongereguleerd	532	111	21	125	0	257	48,3%
		Totaal straat		904	294	30	166	0	490	54,2%
		terrein	fiscaal	691	0	0	35	0	35	5,1%
			ongereguleerd	742	2	1	54	1	58	7,8%
		Totaal terrein		1.433	2	1	89	1	93	6,4%
	Totaal avond			2.337	296	31	255	1	583	24,9%
	nacht	straat	belanghebbenden	361	231	0	10	1	242	67,0%
			blauwe zone	11	2	0	1	0	3	27,3%
			ongereguleerd	532	175	1	34	2	212	39,8%
		Totaal straat		904	408	1	45	3	457	50,6%
		terrein	fiscaal	691	1	0	0	0	1	0,1%
			ongereguleerd	791	8	0	5	0	13	1,6%
		Totaal terrein		1.482	9	0	5	0	14	0,9%
	Totaal nacht			2.386	417	1	50	3	471	19,7%
zaterdag	ochtend	straat	belanghebbenden	361	178	10	32	0	220	60,9%
			blauwe zone	11	1	0	4	0	5	45,5%
			ongereguleerd	532	116	14	118	0	248	46,6%
		Totaal straat		904	295	24	154	0	473	52,3%
		terrein	fiscaal	691	0	1	20	1	22	3,2%
			ongereguleerd	742	1	2	14	1	18	2,4%
		Totaal terrein		1.433	1	3	34	2	40	2,8%
	Totaal ochtend			2.337	296	27	188	2	513	21,9%
	middag	straat	belanghebbenden	361	181	11	43	1	236	65,4%
			blauwe zone	11	0	0	0	0	0	0,0%
			fiscaal	91	3	1	43	0	47	51,6%
			ongereguleerd	441	104	32	150	4	290	65,8%
		Totaal straat		904	288	44	236	5	573	63,4%
		terrein	fiscaal	1.433	0	3	286	1	290	20,2%
		Totaal terrein		1.433	0	3	286	1	290	20,2%
	Totaal middag			2.337	288	47	522	6	863	36,9%
zondag	ochtend	straat	belanghebbenden	361	194	10	42	0	246	68,1%
			blauwe zone	11	0	1	2	0	3	27,3%
			ongereguleerd	532	135	12	106	1	254	47,7%
		Totaal straat		904	329	23	150	1	503	55,6%

dag	dagdeel	terrein	regime	capaciteit actueel	bewoner	werkende	bezoeker	precario	geparkeerd	parkeerdruk
		terrein	fiscaal	691	1	0	6	2	9	1,3%
			ongereguleerd	791	2	0	33	0	35	4,4%
		Totaal terrein		1.482	3	0	39	2	44	3,0%
	Totaal ochtend			2.386	332	23	189	3	547	22,9%
	middag	straat	belanghebbenden	361	199	13	48	1	261	72,3%
			blauwe zone	11	0	0	2	0	2	18,2%
			fiscaal	91	3	1	55	0	59	64,8%
			ongereguleerd	441	117	31	209	2	359	81,4%
		Totaal straat		904	319	45	314	3	681	75,3%
		terrein	fiscaal	1.482	5	2	541	1	549	37,0%
		Totaal terrein		1.482	5	2	541	1	549	37,0%
	Totaal middag			2.386	324	47	855	4	1.230	51,6%
maandag	ochtend	straat	belanghebbenden	361	130	13	28	0	171	47,4%
			blauwe zone	11	0	0	4	0	4	36,4%
			fiscaal	89	4	2	39	0	45	50,6%
			ongereguleerd	443	90	60	125	5	280	63,2%
		Totaal straat		904	224	75	196	5	500	55,3%
		terrein	fiscaal	1.482	4	0	45	1	50	3,4%
		Totaal terrein		1.482	4	0	45	1	50	3,4%
	Totaal ochtend			2.386	228	75	241	6	550	23,1%
	vroege middag	straat	belanghebbenden	361	134	16	28	2	180	49,9%
			blauwe zone	11	1	0	2	0	3	27,3%
			fiscaal	91	6	0	38	0	44	48,4%
			ongereguleerd	441	81	67	158	3	309	70,1%
		Totaal straat		904	222	83	226	5	536	59,3%
		terrein	fiscaal	1.482	1	1	259	2	263	17,7%
		Totaal terrein		1.482	1	1	259	2	263	17,7%
	Totaal vroege middag			2.386	223	84	485	7	799	33,5%
	late middag	straat	belanghebbenden	361	147	16	30	2	195	54,0%
			blauwe zone	11	1	0	2	0	3	27,3%
			fiscaal	91	4	0	33	2	39	42,9%
			ongereguleerd	441	77	66	168	4	315	71,4%
		Totaal straat		904	229	82	233	8	552	61,1%
		terrein	fiscaal	1.482	3	0	283	2	288	19,4%

dag	dagdeel	terrein	regime	capaciteit actueel	bewoner	werkende	bezoeker	precario	geparkeerd	parkeerdruk
		Totaal terrein		1.482	3	0	283	2	288	19,4%
	Totaal late middag			2.386	232	82	516	10	840	35,2%
	avond	straat	belanghebbenden	361	190	14	35	0	239	66,2%
			blauwe zone	11	2	0	2	0	4	36,4%
			ongereguleerd	532	115	16	92	1	224	42,1%
		Totaal straat		904	307	30	129	1	467	51,7%
		terrein	fiscaal	691	1	0	23	1	25	3,6%
			ongereguleerd	791	3	1	37	0	41	5,2%
		Totaal terrein		1.482	4	1	60	1	66	4,5%
	Totaal avond			2.386	311	31	189	2	533	22,3%
Eindtotaal				33.257	3.984	739	4.881	62	9.666	29,1%

BIJLAGE III: TERREINEN

