

Strandbeleid

De toekomst van het strand



Vrijgeven voor inspraak

Voorwoord

Liefde voor het strand en de zee

Heerlijke zonnige dagen, mooie zonsondergangen, harde windstoten of een onstuimig zee. Een kust waar je lekker kan uitrusten of uitwaaien. Waar je goede gesprekken voert en mooie momenten beleeft. Wie heeft ze niet ervaren aan onze mooie West Zeeuws Vlaamse kust? Wie voelt niet de liefde voor het strand en de zee en koestert met een glimlach, vele gouden momenten van ontspanning en gezelligheid?

De West-Zeeuws Vlaamse kust is onze trots, het is een prominent onderdeel van onze gemeente Sluis. Degenen die de kans hebben gehad om hier op te groeien voelen zich de hemel te rijk. Maar ook de mensen die hier later zijn komen wonen, of gasten die ons bezoeken. Zoveel moois, zo dichtbij, waar je elke dag van kan genieten. De Zee en het Strand zijn een bron van puur geluk. Het straalt uit waar wij als gemeente Sluis voor willen staan; een gelukkige, gezellige, gezonde en gastvrije gemeente! De zee en het strand helpen ons daarbij. Het zijn pareltjes die wij koesteren.

Veel mensen zetten zich in voor de allerbeste kwaliteit en een uniek onderscheidend vermogen van onze kust. U kunt rekenen op de veiligheidsexpertise van KNRM, de alertheid van strandwachten, het professionele herstel en onderhoud van voorzieningen, de oneindige hospitality van strandondernemers en bevlogenheid van ons ambtelijk team strandbeleid. Iedereen staat elke dag met liefde voor het strand en de zee voor u klaar.

Rondom de zichtbare en fysieke acties, gebeurt er ook veel achter de schermen. Denkt u daarbij aan visieontwikkeling, coördinatie, reflectie, afstemming, uitvoering en financiering. Beleidsontwikkeling is daar een uiting van en graag presenteren we aan u, ons strandbeleid. Het beleid is middels de BOB-structuur opgesteld; met drie bestuurlijke stappen: Beeldvormend (mei 2022), Oordeelsvormend (februari 2023) en Besluitvormend (december 2023). In de aanloop naar de besluitvorming is een herzien concept ter zienswijze aangeboden.

We kiezen bij het strandbeleid voor kwaliteit, duurzaamheid en continuïteit. Daarbij is communicatie en samenwerken met iedereen die een steentje bijdraagt aan onze kust essentieel. Gebruikers vragen we oog te hebben voor elkaar en daarbij onze DNA-waarden: Geborgen, Gemoedelijk na te leven en uit te dragen. Daarbij hoort; *Zorgen voor de mens en natuur om ons heen*. Want alleen samen kunnen we kwaliteit, duurzaamheid en continuïteit garanderen en volop blijven genieten van onze kust; voor ons allen een bron van puur geluk!

Met vriendelijke groet,

Marlou van Beek, MMC
Wethouder gemeente Sluis

Inhoudsopgave

Inleiding de toekomst van het strand.....	3
Gebiedsafbakening.....	6
Eigenaarschap.....	8
1. Kwaliteit en onderscheidend vermogen	10
1.1. Onderscheidend vermogen	10
1.2. Keurmerken.....	10
1.3. Thematisering.....	112
2. Ruimtelijke ontwikkeling	134
2.1. Zonering.....	14
2.2. Bebouwing op het strand en duin	18
3. Recreatie.....	19
3.1. Recreatie op het strand.....	19
3.2. Recreatie op het duin	19
3.3. Toegankelijkheid en vindbaarheid	20
4. Voorzieningen.....	21
4.1. Strandpaviljoens	21
4.2. Strandslaaphuisjes.....	222
4.3. Strandcabines	22
4.4. Openbare voorzieningen	23
5. Veiligheid.....	245
5.1. Strandbewaking.....	25
5.2. Regelgeving en handhaving.....	26
5.3. Verlichting op het strand en duin	27
6. Beheer	28
6.1. Kustbeheer	28
6.2. Strandbeheer.....	28
7. Exploitatie.....	29
Bijlagen	31
Bijlage 1: Toelichting relatie strandbeleid met andere beleidsvelden.....	31
Bijlage 2: uitvoeringsprogramma strandbeleid 2024 en verder	333
Verwijzingen	345



Inleiding | de toekomst van het strand

Het strand is van grote maatschappelijke én economische betekenis voor onze gemeente. Het vormt de belangrijkste trekker voor bezoekers van onze streek maar zeker ook voor de eigen inwoners die hier jaarrond van genieten. Het West-Zeeuws-Vlaamse strand wordt door veel bezoekers en bewoners gekenmerkt door de rust, ruimte, weidsheid en openheid. Daar zijn we trots op en dat willen we koesteren.

Belang van het strand

Onze kust is voor veel inwoners van de gemeente Sluis een plek waar men graag komt en vertoeft. Om uit te waaien tijdens een herfststorm, om te wandelen met familie, vrienden of de hond. Maar ook om met mede dorpsbewoners op een zomerdag te verblijven bij een **strandkotje** (strandcabine). Voor sommigen is onze kust zelfs de reden om zich in onze gemeente te vestigen. Daarnaast is het strand ook een plek waar een deel van onze inwoners kan ondernemen of werkzaam is op één van de paviljoens. Toeristisch gezien vormt het strand dé reden om een dag of een vakantie aan de kust door te brengen. Het strand vormt dan ook de motor onder één van de belangrijkste pijlers van onze economie: het toerisme.

Verblijfstoerisme

Van de Nederlandse verblijfstoeristen in Zeeuws-Vlaanderen typeert 34% hun vakantie als 'strandvakantie' en 89% bezoekt het strand minimaal één keer tijdens de vakantie (NBTC-NIPO Research, 2020). Van de buitenlandse verblijfstoeristen typeert 47% de vakantie als 'vakantie aan de kust/zee'. 48% bezoekt het strand minimaal één keer tijdens de vakantie en 29% noemt het strandbezoek de belangrijkste activiteit tijdens de vakantie (NBTC, 2023a). Voor Duitse verblijfstoeristen liggen deze percentages nog hoger (respectievelijk 62%,

60% en 41%) (NBTC, 2023a). Van de vaste gasten met een eigen accommodatie vindt 87% de nabijheid van de kust zeer belangrijk bij de locatiekeuze van de accommodatie (CELTH, 2015).

Dagtoerisme

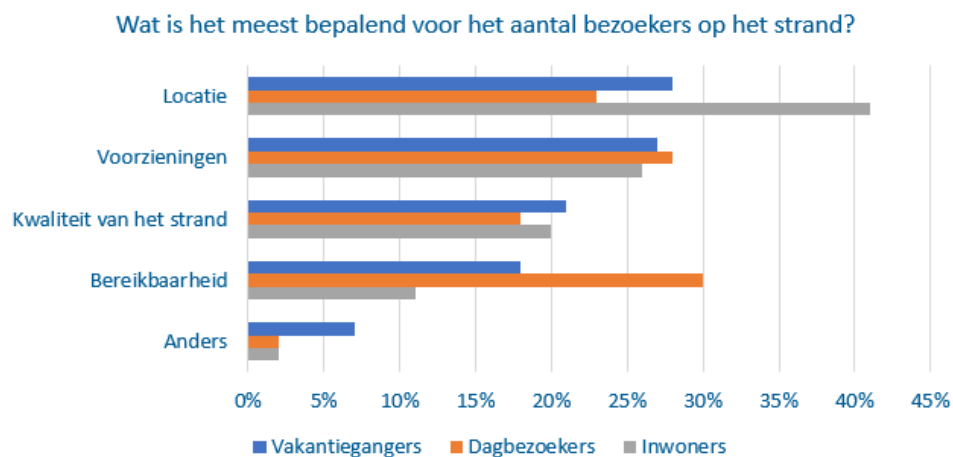
Over dagtoerisme zijn weinig lokale cijfers beschikbaar, dat is een landelijk probleem. Dagtoerisme is echter wel van groot belang. Dit kan namelijk zorgen voor piekbelasting, met name in het seizoen. Het strand is een belangrijke trekker voor dagbezoekers, van binnen en buiten de provincie. Nederlanders brengen naar schatting zo'n 3,6 miljoen bezoeken aan de Zeeuwse kust (NBTC-NIPO, 2019), Belgen en Duitsers samen nog eens 4,4 miljoen (NBTC, 2023b). Niet vergeten mag worden dat ook eigen inwoners hier een groot deel van uit maken. Circa 40% van de ondernomen vrijetijdsactiviteiten vindt plaats in eigen gemeente (NBTC-NIPO, 2019).

Economische waarde van het strand voor toerisme in Zeeland

Van de toeristisch-recreatieve bestedingen in de kustgemeenten in Zeeland, is 60% direct gerelateerd aan het strand. Het strand is namelijk het primaire bezoekmotief of een belangrijk onderdeel van het verblijf. Vertaald in bestedingen en werkgelegenheid gaat dit voor de Zeeuwse kustgemeenten samen om € 750-800 miljoen euro aan bestedingen en circa 4000 FTE (HZ Kenniscentrum Kusttoerisme, 2019).

Belang kwaliteit van het strand

Op basis van een expertsessie op Walcheren heeft HZ Kenniscentrum Kusttoerisme in beeld gebracht welke factoren het meest bepalend zijn voor het aantal bezoekers op de stranden. Zie onderstaande figuur.



FIGUUR 1: ONDERZOEK BELANG VAN HET STRAND (HZ KENNISCENTRUM KUSTTOERISME)

Stranden waar geen droog zand meer is bij vloed, hebben een aanzienlijk effect op toerisme in Zeeland. Het toerisme in Zeeland zou zeker afnemen als de stranden helemaal niet meer gesuppleerd worden, maar de mate waarin is nauwelijks te voorspellen. Vanuit de expertsessies is een voorzichtige schatting gemaakt: op het aantal overnachtingen heeft een slecht strand mogelijk een negatief effect van -22% tot -73%. Op het aantal dagbezoeken heeft dit mogelijk een negatief effect van -33% tot -61% (HZ Kenniscentrum Kusttoerisme, n.d.)

Groei toerisme aan de Nederlandse kust

NBTC Holland Marketing heeft in 2019 Perspectief 2030 op Bestemming Nederland gepubliceerd. Voorspeld werd een verwachte groei van het inkomend toerisme aan de Nederlandse kust van 56% tegen 2030 (NBTC Holland Marketing, 2019). De coronapandemie en reisbeperkingen hebben in 2020/2021 gezorgd voor een tijdelijke krimp. Sindsdien worden echter continu nieuwe records gebroken qua aantal overnachtingen in Zeeland. Er zijn veel nieuwe gasten uit Nederland. Zeeland is herontdekt door Nederlanders. De voorspelde groei werd vooral verwacht vanuit Duitsland en België. Dat is onveranderd en wellicht zelfs nog groter door:

- de zoektocht naar zekerheid en veiligheid
- inflatie en stijgende (energie)kosten
- de bewustwording rond duurzaamheid

De prognose van NBTC uit 2018 is daarmee nog altijd realistisch (HZ Kenniscentrum Kusttoerisme, 2023).

Belangrijke vraag die we met dit beleid willen beantwoorden: hoe zorgen we ervoor dat vraag en aanbod in balans zijn, zonder de kwaliteit van onze stranden te verliezen. De kwaliteit die we op het strand hebben, willen we behouden en verder benutten. Het strand is een belangrijk onderdeel van ons DNA dat we koesteren. Hier vind je gemoedelijkheid, geborgenheid en culinaire producten van het land of uit de zee.

Recreatieruimte en balans

Uit onderzoek van de ANWB onder Nederlandse kustbezoekers blijkt dat de groene ruimte per inwoner sinds 1900 verminderd is met 80%. De verwachting is dat dit tekort alleen maar verder zal toenemen door een groeiende bevolking en toename van het toerisme. Recreatieve ruimte is echter van groot belang voor de fysieke en mentale gezondheid voor de leefbaarheid. (ANWB, 2023)

Vanuit het inwonersonderzoek naar het draagvlak voor toerisme, zijn een aantal belangrijke beleidsthema's genoemd die volgens inwoners de aandacht verdienen. De twee meest genoemde thema's zijn:

- Zorgen dat toerisme natuur en landschap niet aantast
- Zorgen dat het vrijetijdsaanbod voor iedereen toegankelijk is

(HZ Kenniscentrum Kusttoerisme, 2023)

Recreatieruimte en een toegankelijk recreatieaanbod is belangrijk maar ook het behoud van onze onderscheidende natuur en landschap. We blijven continue op zoek naar balans op het strand met ruimte voor inwoners en bezoekers om te recreëren, ruimte om te ondernemen én ruimte voor de natuur. Het bewaken van de balans tussen toerisme, arbeidsvoorziening, samenleving en leefomgeving.

Strand is de natuurlijke goudenrand van de regio

Het strand is belangrijk voor onze inwoners, bezoekers en ondernemers. Het vormt de natuurlijke goudenrand van onze regio. Goud blijft waardevol en we willen de glans – in de vorm van kwaliteit en onderscheidend vermogen – behouden. Om enerzijds de kenmerken van ons strand en ons onderscheidend vermogen t.o.v. andere kustgebieden te bewaken, en anderzijds ook het recreatieve gebruik van het strand mogelijk te blijven maken, zijn in dit beleidsstuk kaders geformuleerd.

Binnen de kaders van het strandbeleid willen we toewerken naar een strandexploitatie die bijdraagt aan het versterken van de kwaliteit en het creëren van 'waardevol toerisme' voor het gebied, de bewoners, bezoekers en bedrijven.



Gebiedsafbakening

Het strandbeleid behelst het gebied van de Zwingel bij Cadzand-Bad tot en met het Eerste Strange van Breskens, de Noordzeekust. Verticaal heeft het beleid betrekking op de laag-laagwaterlijn en aangrenzend zeewater tot de duinvoet landzijde (inclusief routestructuren op de duinen).

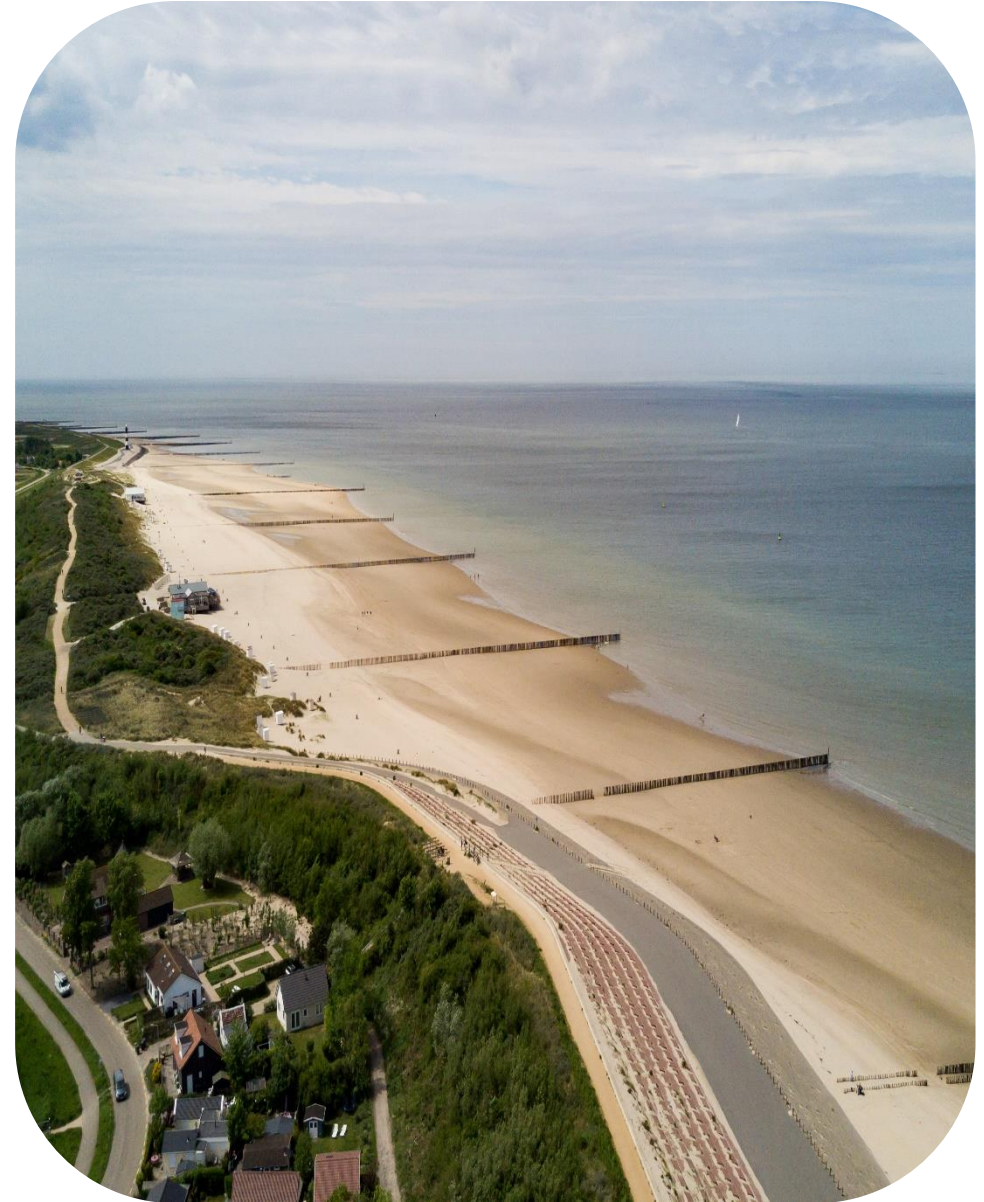
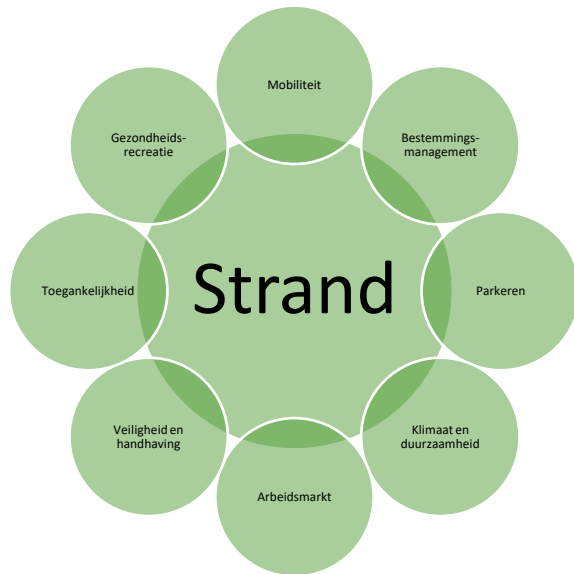
Binnen dit gebied en aangrenzend daaraan is Natura 2000 wet- en regelgeving van toepassing (betreft Westerschelde Saefthinge en Zwin & Kievittepolder).



FIGUUR 2: WERKINGSGBIED STRANDBELEID GEMEENTE SLUIS

Voor de Westerscheldekust is een aparte visie vastgesteld door de gemeenteraad in mei 2022. Vanwege het verschillende karakter van de Noordzeekust en de Westerscheldekust geldt hiervoor apart beleid.

Wat er op het strand gebeurt, raakt echter ook aan vele andere beleidsvelden / werkgebieden. Deze zijn weergegeven in figuur 2. Het strandbeleid gaat hier niet over maar (het belang van) de relatie met deze beleidsvelden is toegelicht in bijlage 1.



Eigenaarschap

Stranden in de gemeente Sluis zijn in eigendom van de Staat (Rijksvastgoedbedrijf) en Waterschap Scheldestromen. De stranden in eigendom van de Staat, zijn in gebruik bij Gemeente Sluis (en ten aanzien van kustveiligheid in beheer bij Rijkswaterstaat). Daarnaast is een deel van de stranden in erfpacht bij Het Zeeuws Landschap. D gemeente Sluis heeft een gebruiksovereenkomst met het Rijksvastgoedbedrijf om de stranden te exploiteren en in gebruik te geven aan derden.



FIGUUR 3: EIGENDOMS- EN BEHEERGRENZEN STRANDEN



1. Kwaliteit en onderscheidend vermogen

In het eerste hoofdstuk gaan we in op de uitgangspunten die bij moeten dragen aan behoud en ontwikkeling van de kwaliteit en de unieke kenmerken van onze stranden. Aan bod komen het onderscheidend vermogen, keurmerken en thematisering van de stranden.

1.1. Onderscheidend vermogen

Het karakter en de unieke elementen van onze stranden zijn medebepalend voor het onderscheidend vermogen van deze streek. We zetten in op behoud en versterking en promotie van het unieke karakter van ons strand om de identiteit van onze streek te onderstrepen.

- **Rust**, ruimte, weidsheid, **open landschap** en **schone stranden** zijn kenmerkend voor deze streek.
- Het zoeken van **haaiëntanden** op de stranden.
- De monding van de Westerschelde met de **zandplaten en zeehonden**.
- Het (grote) **scheepvaartverkeer** op de Noordzee en Westerschelde.
- Het **bovendijkse kustfietspad** met zicht op zee én land.
- **Natuurgebieden** Waterdunen, Verdronken Zwarte Polder en 't Zwin met unieke flora en fauna en (getijden)verbinding met de zee.
- De **paalhoofden** op het strand, voortdurende herinnering aan 'de strijd met het water'.
- **Vuurtoren Nieuwe Sluis** bij Breskens als baken aan de kust.

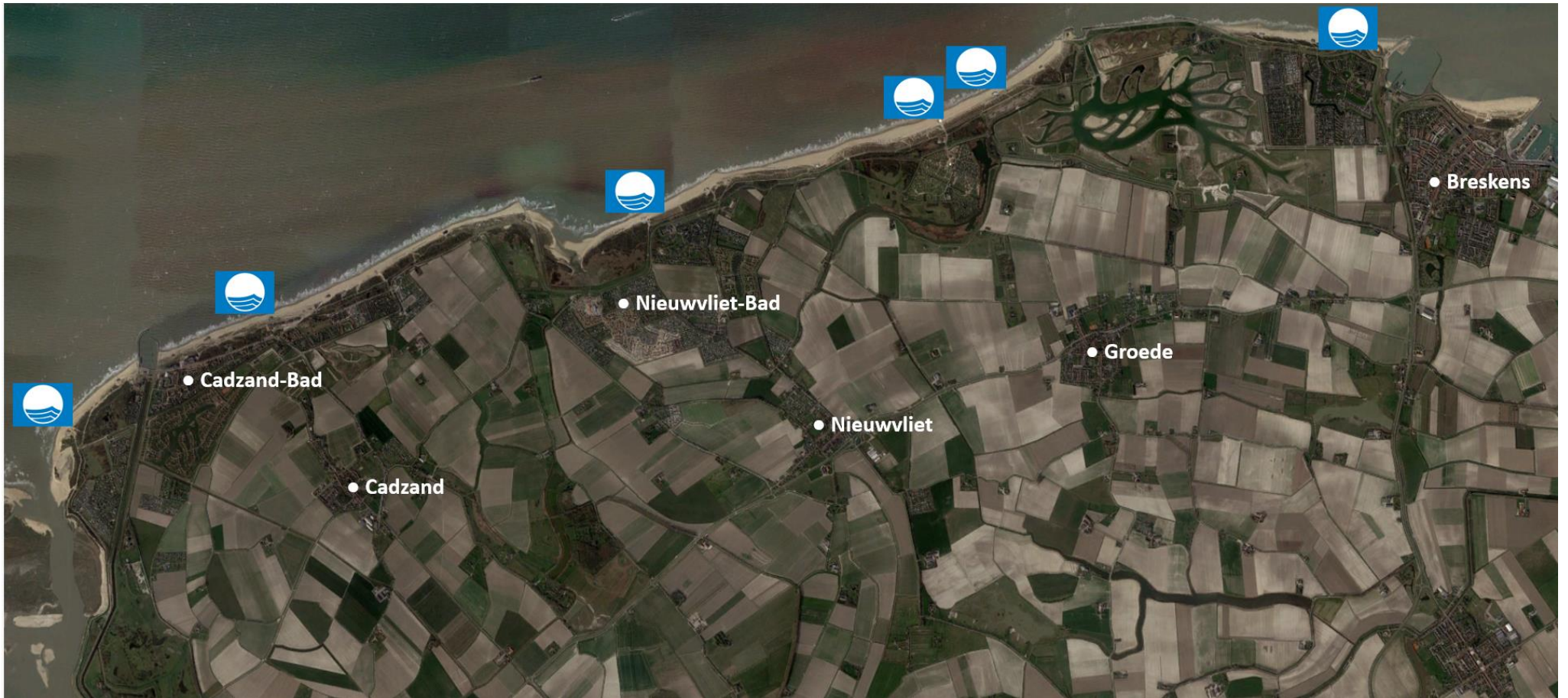
Wat maakt het West Zeeuws-Vlaamse strand uniek? “De rust, ruimte, weidsheid, veelal nog onbebouwd, het op het duin kunnen wandelen en fietsen” – Strandpraat

1.2. Keurmerken

- We zetten in op behoud van het **Blauwe Vlag** kwaliteitskeurmerk op de zes bestaande Blauwe Vlag Stranden. De Blauwe Vlag is een onafhankelijk keurmerk. Het levert een positieve bijdrage aan het imago van de streek en vormt tevens een stimulans om de kwaliteit en veiligheid van de stranden hoog te houden en hierin te blijven investeren en ontwikkelen. Uit onderzoek blijkt dat 53% van de gasten in Cadzand ook eerder voor een vakantiebestemming kiest als deze het Blauwe Vlag keurmerk heeft (Klant OK i.o.v. TOP Cadzand, 2022).

De zes Blauwe Vlag stranden zijn:

1. 't Zwin (bij strandpaviljoen De Zeemeeuw);
 2. Cadzand (bij strandpaviljoen Caricole);
 3. Nieuwvliet-Bad (bij strandpaviljoen Woest17);
 4. Groese Duintjes (bij strandpaviljoen PUUR);
 5. Breskens (bij strandpaviljoen Beachhouse 25);
 6. Breskens (bij strandpaviljoen 't Halve Maentje).
- We zetten in op behoud van de **Badstatus** Cadzand en het verder ontwikkelen, benutten en uitdragen van het keurmerk gekoppeld aan het Stimuleringsprogramma Gezondheidstoerisme.
 - We staan positief tegenover het verkrijgen van het **Groene Strand Wimpel keurmerk**. Dit sluit het beste aan op de natuurstranden (Verdronken Zwarte Polder en 't Zwin). In samenspraak met betrokken paviljoenhouders onderzoeken we de haalbaarheid en wenselijkheid om dit keurmerk te verkrijgen voor een aantal specifieke strandgedeelten.



FIGUUR 4: BLAUWE VLAG STRANDEN IN DE GEMEENTE SLUIS

1.3. Thematisering

Gekoppeld aan het voorzieningenniveau (o.a. strandbewaking) en regelgeving is het strand opgedeeld in verschillende zones. Deze zonering komt aan de orde onder het hoofdstuk Ruimtelijke Ontwikkeling. Daarnaast heeft ieder strandgedeelte een eigen en uniek karakter gekoppeld aan de badplaatsen welke achter de kust gelegen zijn. Om dit karakter te versterken leggen we een nadrukkelijke koppeling tussen het strand en deze badplaatsen ter versterking van de beleving. Dit noemen we thematisering.

- We houden de bestaande thematisering aan (gebaseerd op het DNA gemeente Sluis) en brengen dit beter tot uiting in de openbare ruimte, de voorzieningen op het strand (zoals bijvoorbeeld de invulling van speel- en sportvoorzieningen) en de promotie.
 - *Maritiem en culinair Breskens*
 - *Cultureel Groede*
 - *Familiair Nieuwvliet-Bad*
 - *Stijlvol en ontspannend Cadzand*
- We streven niet naar uitbreiding van activiteiten of evenementen op het strand maar locaties voor activiteiten als ook ontwikkelingen stemmen we af op de thematisering met oog op een sterkere en duidelijke profilering.





KUST



BRESKENS
RUW
MARITIEM
VIS



GROEDE
KUNSTENAARSDORP
CULTUREEL ERFGOED



NIEUWVLIEET-BAD
FAMILIEBADPLAATS



CADZAND-BAD
STIJLVOLLE BADPLAATS
DUINEN
VITALITEIT & WELLNESS

FIGUUR 5: THEMATISERING OP BASIS VAN HET LOKAAL DNA

2. Ruimtelijke ontwikkeling

Het tweede hoofdstuk betreft kaders voor de ruimtelijke ontwikkeling op de stranden. Hierbij wordt ingegaan op verschillende vormen van zonering als natuur- vs. recreatiestranden, sportstranden als ook het natuuristenstrand. Tevens zijn hier de overkoepelende uitgangspunten opgenomen over bebouwing op het strand en duin.

2.1. Zonering

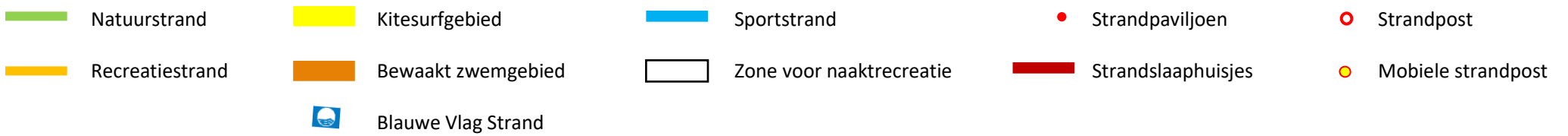
- Zonering van de stranden laten we aansluiten op zonering zoals vastgelegd in de Zeeuwse Kustvisie (2017). We hanteren hierbij ook de benaming van recreatie- en natuurstranden in plaats van intensieve en extensieve stranden. In figuur 5 is de zonering van de recreatie- en natuurstranden op kaart weergegeven.



- **Natuurstranden** zijn dynamisch beheerde stranden. Deze stranden bieden zee en wind de ruimte om zand optimaal te laten verstuiven. Strand en duin groeien op natuurlijke wijze mee met de zeespiegel, waarmee ze een bijdrage leveren aan de waterveiligheid en er symbiose ontstaat met en versterking van de natuurlijke en landschappelijke waarden van de aangrenzende natuurgebieden ('t Zwin en Verdrongen Zwarte Polder). Op natuurstranden vindt ook recreatie plaats, hier zijn namelijk paviljoens en strandcabines geplaatst en bevinden zich bewaakte zwemgebieden en sportstranden. Overnachten op natuurstranden is echter uitgesloten. Natuurstranden onderscheiden zich van de recreatiestranden door de dynamiek en de mate waarin hier verstuiving kan plaatsvinden. De natuurstranden vallen onder bescherming van het Natura2000-netwerk. Om bescherming van de natuur hier prioriteit te geven en het onderscheid met recreatiestranden groter te maken, zijn in dit beleid enkele uitgangspunten opgenomen om bepaald gebruik uit te faseren en regelgeving voor recreatiefgebruik aan te passen.



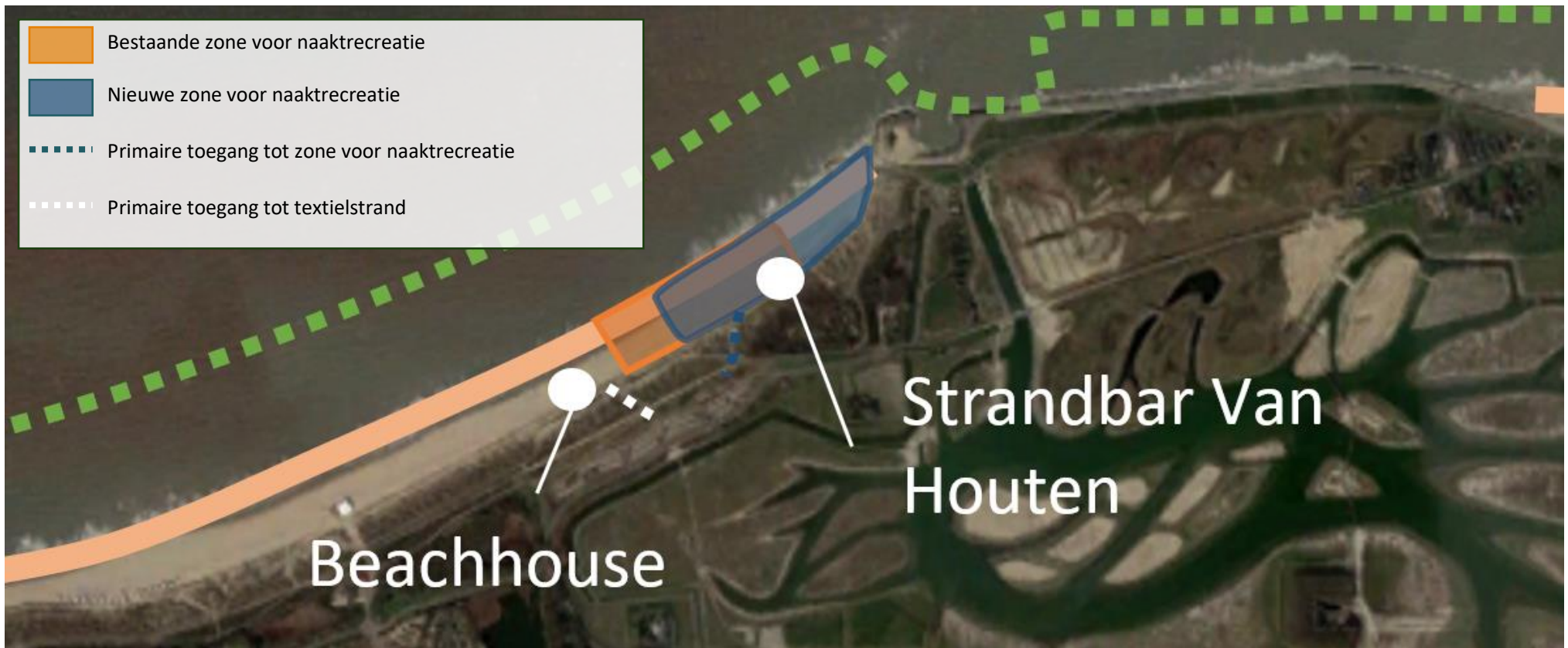
- **Recreatiestranden** zijn niet-dynamisch beheerde stranden. De dagrecreatieve aantrekkingskracht van het strand concentreert zich vooral op deze stranden. Hier is meer ruimte voor strandplezier en -gebruik, (kleinschalige) activiteiten/evenementen. Recreatiestranden betreffen de drukkeren en optimaal bereikbare stranden maar ook rustigere stranden. De bestaande voorzieningen op deze stranden voorzien in een belangrijke vraag vanuit de inwoners en bezoekers en vormen een symbiose met de achterliggende badplaatsen en verblijfsrecreatieterreinen. Ook op recreatiestranden is aandacht voor natuur- en landschapswaarden. Kwaliteitsverbetering van bestaande voorzieningen is mogelijk onder voorwaarden (*zie Voorzieningen*).
- Voor de specifieke zonering binnen de recreatiestranden van sportstranden, bewaakte zwemgebieden en kitesurfgebieden houden we de huidige locaties aan.
 - Zoneringsen worden (waar nog niet van toepassing) opgenomen in de APV als aangewezen gebieden voor betreffende activiteiten.
 - Zonering kan worden heroverwogen wanneer in de toekomst geschoven moet worden met bestaande bebouwing op het strand, vanuit de dynamiek van het gebied en daarmee samenhangende veiligheidsoverwegingen. Tevens kan zonering heroverwogen worden ten gevolge van Natura2000 wetgeving.



FIGUUR 7: STRANDZONERING

- Het naturistenstrand wordt noordoostelijk verplaatst waarbij 't Killetje een natuurlijk eindpunt vormt. Gezien het intensieve gebruik van dit strand wordt de oppervlakte gehandhaafd. De aangewezen zone verschuift aan de zuidkant 1 palenrij noordwaarts. Hierdoor is er aan de zuidkant in de praktijk (vanwege het feit dat badgasten over het algemeen gaan liggen dichtbij de duinovergang) ook een natuurlijke bufferzone tussen het textielstrand en het naturistenstrand waardoor er minder sprake is van vermenging, hetgeen in de huidige situatie regelmatig voor klachten zorgt.

Op de route naar het strand en op het strand wordt op een gastvrije manier gewezen op de zonering. De hoofdingang tot het naturistenstrand vormt duinovergang 24 't Poldertje (bij strandpaviljoen Van Houten). De (sluip)route tussen duinovergang 24 en 25 wordt niet aangemerkt als toegangspunt, dit gezien de nabijheid van een voor zwemmers risicovol gebied (water in- en uitlaat bij Waterdunen). De route naar het dichtstbijzijnde textielstrand is via duinovergang 23 Zwarte Gat (bij Beachhouse 25).



FIGUUR 8: VERPLAATSING ZONE VOOR NAAKTRECREATIE

2.2. Bebouwing op het strand en duin

- Er zijn aan onze kust geen nieuwe bouw mogelijkheden meer voor strandpaviljoens of slaapstrandhuisjes op het strand en duin. Uitzondering hierop vormen een beachwellness in Cadzand-Bad en met oog op de vormgeving van de wellnessroute een tijdelijk / pop-up initiatief op de dijk in Cadzand-Bad in de duintuin. Beide aansluitend op en ter versterking van de Badstatus. Hiervoor worden door het college criteria uitgewerkt.
- Voor bouwwerken vanuit veiligheid (zoals strandposten) en niet-commerciële voorzieningen zijn uitzonderingen mogelijk.
- Bestaande (commerciële) bouwwerken kunnen onder voorwaarden wel verplaatst worden. Deze worden uitgewerkt in het Omgevingsplan. Hierbij geldt sowieso:
 - Natuurstranden: verplaatsing van bestaande bebouwing is mogelijk binnen zowel de natuurstranden als naar de recreatiestranden. Eventuele verplaatsing binnen de natuurstranden mag niet leiden tot verminderde doorstuiving van zand en/of landschappelijke kwaliteiten.
 - Recreatiestranden: verplaatsing van bestaande bebouwing is mogelijk binnen de recreatiestranden. Verplaatsing naar natuurstranden is uitgesloten. Ook hier mag verplaatsing niet leiden tot verminderde doorstuiving van zand en/of landschappelijke kwaliteiten.



3. Recreatie

In dit derde hoofdstuk staat recreatie centraal. Onderverdeeld in recreatie op het strand en recreatie op het duin. Hierbij hechten we met name ook belang aan vrije recreatie voor iedereen en een goede vindbaarheid en toegankelijkheid.

3.1. Recreatie op het strand

- Het strand is **van en voor iedereen**. Domeinvorming is daarbij uitgesloten. In de gebruiksovereenkomst die we als gemeente met het Rijk hebben is dit principe destijds in 1995 al verwoord: het voor eigen gebruik plaatsen van een klapstoel mag niet worden belemmerd. Ook in de Zeeuwse Kustvisie is jaren later vastgelegd dat domeinvorming ongewenst is. Met oog op vrije recreatie voor iedereen vinden we dit uitgangspunt ook nu nog actueel.
- Elk stuk strand heeft zijn eigen kwaliteit. Om deze kwaliteiten te beschermen, versterken en beleefbaar te maken, wordt ingezet op het vergroten van het contrast tussen natuurstranden en intensiever benutte recreatiestranden.
- Zowel de natuur- als recreatiestranden mogen blijvend jaarrond benut worden voor laagdrempelige recreatie als zonnebaden en wandelen, ook met een aanglijnde hond. Paardrijden en wandelen met een loslopende hond is bijna overal mogelijk, maar wel beperkt in tijd (*zie regelgeving en handhaving*).
- Intensievere **fun- en beachsporten** vinden plaats op de aangewezen sportstranden en/of kitesurfgebieden. Fun- en beachsporten betreffen het in – veelal georganiseerd – groepsverband uitoefenen van sport- en spelactiviteiten op het strand en in de branding. Deze zijn van een

dergelijke aard en omvang dat deze (grote) hinder kunnen veroorzaken voor de aanwezige strandbezoekers. Bij het uitoefenen van fun- en beachsporten (onder de juiste begeleiding) wordt wel rekening gehouden met andere strandbezoekers.

- **Evenementen** op het strand en duin vinden incidenteel plaats. Hiertoe werkt het college nadere regels uit via het evenementenbeleid. Hierbij geldt sowieso:
 - Het evenement is strand-gerelateerd (voorbeelden: beach-volleybal toernooi, vliegerfeesten, wandeltochten, watersportactiviteiten, strandyoga)
 - Er vindt geen afzetting / domeinvorming plaats.

3.2. Recreatie op het duin

Het kustfietspad tussen Breskens en 't Zwin vormt een unieke beleving. Nergens anders in Nederland en België kan over zo'n afstand met zicht op zee en land worden gefietst¹. Om deze unieke beleving te kunnen blijven koesteren moeten er maatregelen genomen worden.

- We wijzen weggebruikers op elkaars aanwezigheid door inzet van een communicatiecampagne (fiets met zicht op zee én elkaar).
- Een goede en stabiele ondergrond voorkomt ongelukken. Op knelpunten investeren we samen met wegbeheerders in verharding en waar mogelijk verbreding van de paden.
- Om weggebruikers beter te scheiden en te wijzen op elkaars aanwezigheid brengen we markeringen aan op het duinpad. Denk hierbij aan de plaatsen op het duin waar strandgangers en fietsers elkaar kruisen.

¹ De unieke beleving van het kustfietspad aan de West-Zeeuws-Vlaamse kust wordt anno 2023 nog op één stuk onderbroken ter hoogte van Nieuwvliet-Bad.

- Stallen van fietsen gebeurt primair op het duin in de daarvoor ingerichte fietsenstallingen. De aanduiding en inrichting daarvan optimaliseren we met oog op de waarde van de (elektrische)fietsen. Daarnaast brengen we markering aan op de plateaus bij de duinovergangen aan zeezijde, deze moeten vrijgehouden worden voor hulpdiensten (waaronder strandbewaking) en toeleveranciers.
- We ontvlechten ruiters van fietsers en wandelaars door het bestaande ruiterspad bovenop het duin en langs de overgangen te verleggen. We onderzoeken de mogelijkheid om ter hoogte van Nieuwvliet een aparte strandovergang aan te leggen voor ruiters. Hiermee beperken we (ondanks de opruimplicht) ook mestoverlast voor andere gebruikers op het kustfietspad en strandovergangen.
- Ongewenst (elektrisch) gemotoriseerd verkeer, zoals golfkarren, op het duinpad gaan we tegen door actief te communiceren (samen met Waterschap Scheldestromen). Hierbij betrekken we ook verhuurders van de betreffende voertuigen.

3.3. Toegankelijkheid en vindbaarheid

- Duinovergangen vormen de fysieke entree van het strand. Hier begint letterlijk de strandbeleving. Via de duinovergangsborden worden bezoekers welkom geheten en geïnformeerd over het betreffende strand (zones, voorzieningen en regels). Met oog op een kwalitatieve uitstraling en duidelijkheid zetten we in op efficiënte communicatie en streven we ernaar zo min mogelijk (uithang)borden in het duin te plaatsen.
- De strandpaviljoens en strandslaaphuisjes worden op uniforme wijze opnieuw bewegwijzerd in samenwerking met de ondernemers. Aan de kust en in het duingebied bevinden zich geen andere reclame uitingen (landschapsverordening).

- Op de Blauwe Vlag stranden streven we naar een versnelde fysieke toegankelijkheid van het strand en de duinovergang. We inventariseren de mate van toegankelijkheid van alle Blauwe Vlag stranden en wijzen op basis daarvan één strand aan als pilotgebied. We stellen een uitvoeringsplan op om dit gebied goed toegankelijk te maken (o.a. vervolg met de strandmatten) en kijken hierbij ook naar mogelijke samenwerking met (verblijfs)recreatieondernemers aan landzijde. Evaluatie van deze pilot vormt de basis voor een eventuele verdere uitrol.
- Wanneer een duinovergang toe is aan renovatie, wordt de inrichting afgestemd op de geldende richtlijnen voor integrale toegankelijkheid. Daarbij hebben we ook oog voor het versterken van de strandbeleving.



4. Voorzieningen

Het vierde hoofdstuk betreft de voorzieningen op de stranden. Zowel commerciële voorzieningen die geëxploiteerd worden door onze ondernemers, als ook de openbare voorzieningen die we als gemeente zelf en/of samen met derden exploiteren.

Ondernemen op het strand

Ondernemen op het strand is een vak apart. Ondernemers op het strand doen dit op een triple A-locatie maar moeten hier dagelijks – meer dan op ieder andere locatie – inspelen op de dynamiek van het strand en de zee. Denk bijvoorbeeld aan dynamiek door het weer, verplaatsing van zand of (storm)vloed. Strandondernemers hebben ook een belangrijke maatschappelijke functie. Wanneer de strandbewaking niet actief is zijn zij veelal het eerste aanspreekpunt voor gasten op het strand. Ook zijn zij de ogen en oren voor alles wat zich afspeelt op de grens van land en zee. Om te kunnen ondernemen zijn duidelijke voorwaarden en een helder toekomstperspectief ten aanzien van strandbebouwing gewenst.

We zetten langs de West Zeeuws-Vlaamse kust blijvend in op een kwalitatief hoogwaardig en gedifferentieerd aanbod van strandbebouwing ten behoeve van de strandbezoeker. Kwalitatief en gedifferentieerd zowel ten aanzien van bebouwing, gastronomie als gastheerschap. De aanwezige strandbebouwing moet bijdragen aan de versterking van het lokale DNA (Provincie Zeeland i.o.v. gemeente Sluis, 2012).

Hierbij stellen we de volgende kernwaarden centraal:

KWALITEIT | DIVERSITEIT | CONTINUÏTEIT MET OOG VOOR LOKAAL
ONDERNEMERSCHAP | DUURZAAMHEID | GASTHEERSCHAP | OMGEVINGSBEWUST

4.1. Strandpaviljoens

- Langs de West Zeeuws-Vlaamse Kust staan 16 paviljoens. Het aantal strandpaviljoens wordt niet verder uitgebreid. In navolging op de Zeeuwse Kustvisie is er beleidsmatig enkel nog ruimte voor de vestiging van een

beachwellness in Cadzand-Bad. Voor de invulling hiervan stellen we aparte criteria op welke vervolgens hun beslag moeten krijgen in een bestemmings- of omgevingsplan.

- De gemeente Sluis geeft delen van het strand in gebruik aan ondernemers welke hierop een strandpaviljoen hebben gevestigd. Via gebruiksovereenkomsten willen we als gemeente samen met de strandondernemers blijven sturen op een kwalitatief hoogwaardig en gedifferentieerd aanbod van strandbebouwing.
- We geven, binnen de kaders welke wetgeving hiervoor biedt, een tijdelijk gebruiksrecht af en leggen met de sector kwaliteitsafspraken vast. Deze kwaliteitsafspraken monitoren we. Bij het maken van afspraken omtrent gebruiksrecht is kwaliteit, continuïteit van ondernemerschap, rechtmatigheid (geredeneerd vanuit het gezamenlijk perspectief van zowel gemeente als ondernemers) leidend. Zo zorgen we gezamenlijk voor een blijvend hoge kwaliteit passend bij de strandbezoeker van nu en van de toekomst.
- Vanuit Sluis zetten we ons ervoor in om te komen tot Zeeuws basisafspraken ten aanzien van de gebruiksovereenkomsten. Kwaliteitsafspraken kunnen vervolgens lokaal worden opgesteld, passend bij de lokale situatie.
- We hanteren de bestaande maatvoering voor strandpaviljoens: maximale oppervlakte van 750m² met uitbreidingsmogelijkheid tot 1.000m², mits er een duidelijke kwaliteitsslag wordt gemaakt. Hierbij geldt dat maximaal 450m² overdekt is. Voor paviljoens op sportstranden geldt een maximale afmeting van 550 m² overdekt (deze 100 m² extra is sport gerelateerd).
- Het terras van maximaal 550 m² is binnen de maatvoering van de paviljoens voorzien. Daar valt ook een terras op het strand onder. Eventuele strandterrassen maken onderdeel uit van de gebruiksovereenkomst en daarbij horende vergoeding.

- De exacte locatie voor een strandpaviljoen is flexibel met oog op de dynamiek van de kust. Verschuiving vindt enkel plaats vanuit natuur- en/of veiligheidsoverwegingen en altijd in afstemming met de strandbeheerder(s). Bij vervanging van een strandpaviljoen wordt de exacte locatie (opnieuw) bepaald.
- Het vanuit veiligheidsoogpunt noodgedwongen moeten verplaatsen van een strandpaviljoen en daarvoor aangelegde (nuts)voorzieningen zijn te allen tijde voor rekening en risico van de exploitant (risico ondernemen op het strand).
- Omdat er geen extra paviljoens bij komen, maar vraag en aanbod wel beter met elkaar in evenwicht te brengen is het voor de verkoop en uitgifte van etenswaren en voor de opslag en uitgifte van strandmateriaal (bedjes, parasols etc.) gedurende het strandseizoen (1 mei tot 1 oktober) toegestaan onder het paviljoen een bouwsel te plaatsen. Deze bouwsels dienen met oog op doorstuiving en hoog water buiten het strandseizoen te worden verwijderd. Aparte bouwsels rondom de paviljoens zijn niet toegestaan, ook niet ten behoeve van opslag.
- Als extra service aan de strandgast mogen paviljoenhouders binnen de helft van het strandvak gelegen tussen 2 strandpaviljoens venten. Wanneer paviljoenhouders hier geen gebruik van maken dan kan het ventrecht door de gemeente worden uitgegeven aan derden. Het college bepaalt hiervoor nadere kaders aansluitend bij de kernwaarden.

4.2. Strandslaaphuisjes

- Langs de West-Zeeuws-Vlaamse kust zijn 3 locaties met maximaal 15 strandslaaphuisjes. Het aantal strandslaaphuisjes wordt niet uitgebreid. Met oog op brandveiligheid is de onderlinge afstand van de huisjes minimaal 5 meter.
- We hanteren de bestaande maatvoering voor strandslaaphuisjes: maximale oppervlakte van 50m². Hierbij geldt dat maximaal 25 m² overdekt is.

- De exacte locatie voor slaapstrandhuisjes is flexibel met oog op de dynamiek van de kust. Verschuiving vindt enkel plaats vanuit natuur- en/of veiligheidsoverwegingen en altijd in afstemming met de strandbeheerder(s). Bij vervanging van de strandslaaphuisjes wordt de exacte locatie (opnieuw) bepaald.
- Het vanuit veiligheidsoogpunt noodgedwongen moeten verplaatsen van de strandslaaphuisjes en daarvoor aangelegde (nuts)voorzieningen zijn te allen tijde voor rekening en risico van de exploitant (risico ondernemen op het strand).
- Evenals voor de paviljoens geeft de gemeente Sluis de stranden in gebruik aan ondernemers welke hierop strandslaaphuisjes mogen verhuren. De huurafspraken welke we vastleggen ten aanzien van strandpaviljoens trekken we door naar de verhuurlocaties voor strandslaaphuisjes, uiteraard met bij deze categorie behorende kwaliteitsafspraken.

4.3. Strandcabines

- Langs de West-Zeeuws-Vlaamse kust zijn 830 locaties in gebruik voor strandcabines. De strandcabines staan hier opgesteld in enkele (dynamische) rijen met een onderlinge afstand van minimaal 2 meter met uitzicht op zee. De situering van de strandcabines is kenmerkend voor de West-Zeeuws-Vlaamse kust, dit willen we graag behouden.
- De behoefte aan zowel particulier gebruik en exploitatie van strandcabines is echter groot. We voorzien daarom een beperkte uitbreiding van locaties voor strandcabines tot een maximum van 850 in totaal zodat de kenmerkende situering kan blijven bestaan. Daarnaast blijft er dan ook ruimte om in te spelen op de kustdynamiek.
- De periode waarin de strandcabines op het strand mogen staan betreft 1 maart – 1 november.

- Verplaatsing van strandcabines van recreatiestranden naar natuurstranden is uitgesloten. Andersom is er wel mogelijkheid tot verplaatsing. Nieuwe strandcabines worden uitsluitend toegevoegd aan recreatiestranden.
- We maken onderscheid in twee typen gebruik: particulier gebruik² en grootverhuur³.
- De verhouding tussen particulier gebruik en grootverhuur wordt vastgelegd volgens de verhouding van 50 particulier – 50 grootverhuur (huidig 830 strandcabines volgens de verhouding 40 particulier / 60 grootverhuur). Nieuwe locaties worden toegevoegd aan het particuliere aanbod.
- Ten aanzien van grootverhuur geven we evenals voor de paviljoens en de strandslaaphuisjes de stranden in gebruik aan ondernemers welke hierop strandcabines plaatsen ten behoeve van de verhuur. De huurafspraken welke we vastleggen ten aanzien van strandpaviljoens en strandslaaphuisjes trekken we door naar de grootverhuurders van strandcabines, uiteraard met bij deze categorie behorende kwaliteitsafspraken.
- Ons strand is er juist ook voor onze inwoners, het hebben van een strandcabine is een aantrekkelijke en betaalbare manier om in de eigen gemeente te kunnen recreëren. Bestaande overeenkomsten met bezoekers en vaste gasten faseren we uit (bij opzegging). Inwoners hebben voorrang op de wachtlijst. Bezoekers worden doorverwezen naar de grootverhuurders.
- We hanteren gedifferentieerde tarieven voor particulier gebruik en grootverhuur. *Zie strandexploitatie.*

² voor eigen gebruik, op naam van de eigenaar / gebruiker.

- Met oog op een kwalitatieve uitstraling leggen we de beeldkwaliteit nader vast. Hierbij maken we onderscheid in strandcabines voor particulier gebruik en grootverhuur op aaneengesloten locaties direct naast de paviljoens. Voor particulieren stellen we een handreiking beschikbaar.
- Voor particuliere overeenkomsten geldt dat we deze uitgeven voor 1 jaar met mogelijkheid tot jaarlijkse verlenging door betaling, hiervoor vereenvoudigen we het administratieve proces. De gebruiksovereenkomsten zijn persoonsgebonden en niet overdraagbaar.

4.4. Openbare voorzieningen

Strandondernemers spelen een belangrijke rol als het gaat om het bieden van voorzieningen op het strand. Niet alleen als het gaat om overnachtingsmogelijkheden, opslag van strandmateriaal of horeca maar ook om publieke voorzieningen zoals toiletten.

Toiletten op strandpaviljoens zijn openbaar publiek toegankelijk, ook voor niet-gebruikers van de horeca. We zien echter wel dat dit, zeker op drukke stranddagen, knelt. Dit zorgt voor extra druk op de paviljoens en tot wildplassen in de duinen.

Als gemeente hechten we niet alleen waarde aan een hoge kwaliteit van commerciële voorzieningen maar hechten we ook waarde aan de beschikbaarheid en hoogwaardige kwaliteit van openbare voorzieningen. Ten aanzien van deze voorzieningen streven we het volgende na:

- We zetten in op opwaardering van het voorzieningenniveau van het sanitair op het strand. **Douches, watertappunten en toiletten** zijn basisvoorzieningen welke minimaal op de Blauwe Vlag stranden aanwezig zijn.

³ een gebruiker met 3 of meer locaties ongeacht type gebruik (eigen gebruik of verhuur).

- Een **schoon toilet** is een basisvoorwaarde voor kwaliteit (of een schoon toilet of geen toilet). We investeren in schone openbare toiletten en beleggen het beheer en onderhoud bij een externe partij. Uitgangspunt is om openbare toiletten op de begane grond van de strandposten te realiseren zodat dit niet leidt tot extra strandbebouwing. Het beheer wordt niet toegevoegd aan het takenpakket van de strandwachten. Mindervaliden worden i.v.m. de toegankelijkheid verwezen naar het invalidetoilet bij de paviljoens.
- **Speeltoestellen** voegen belevingswaarde toe aan het strand voor onze jonge inwoners en bezoekers, zowel in het hoogseizoen als daarbuiten. Speeltoestellen op het strand zijn gekoppeld aan paviljoens. Uitgangspunt zijn goed onderhouden en veilige speelvoorzieningen die de thematisering van de stranden versterken. Het college stelt hiervoor criteria op.
- De pilot met **zonnebrandpalen** in Cadzand-Bad in 2022 laat positieve resultaten zien. De zonnebrandpalen bieden strandbezoekers bescherming tegen blootstelling aan uv-straling en bevordering van gezond gedrag. We vinden het belangrijk dit in de openbare ruimte te faciliteren en zetten daarom – vanuit de koppeling met gezondheidstoerisme – in op opvolging van de pilot en uitbreiding van het aantal locaties in samenwerking met (strand)ondernemers.
- Op het strand en duin stimuleren we **gescheiden afvalinzameling** door bezoekers. We onderzoeken de mogelijkheid om op een efficiënte en duurzame manier het afval in te zamelen, op te halen en te verwerken en voeren een proef uit. Resultaten van de proef gebruiken we om gescheiden afvalinzameling langs onze gehele kustlijn al dan niet te realiseren.

- We stimuleren bezoekers om het strand samen met ons netjes te houden. We zetten hierbij in op communicatie en voorzien hiervoor passende middelen (*zie ook strandbeheer*).
- Strandpaviljoens zijn zelf verantwoordelijk voor de inzameling van bedrijfsafval. We hechten een groot belang aan het gescheiden inzamelen van bedrijfsafval in ondergrondse containers op het strand en het beperken van vervoersstromen over het duin. Het initiatief hiervoor ligt bij de ondernemers.



5. Veiligheid

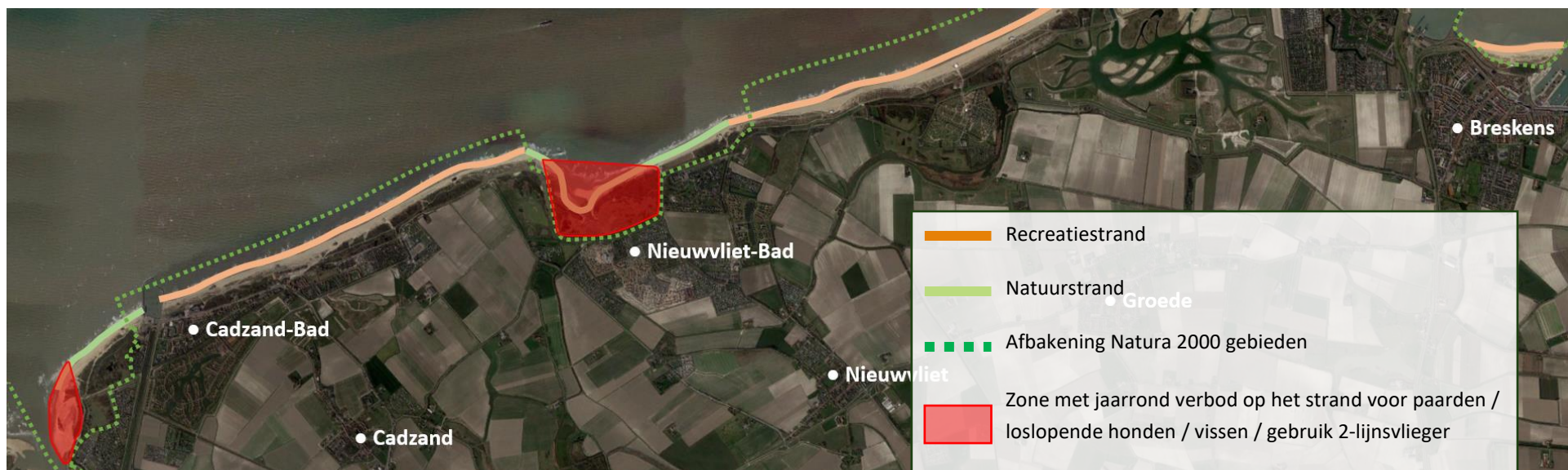
Dit vijfde hoofdstuk betreft de veiligheid op de stranden, in de brede zin van het woord. Het betreft de bewaking van de stranden in het zomerseizoen als ook de regelgeving die op de stranden van toepassing is voor onze strandbezoekers. Tot slot zijn er ook uitgangspunten geformuleerd ten aanzien van verlichting van de duinovergangen voor een veilig bezoek van- en naar de voorzieningen op de stranden.

5.1. Strandbewaking

- We hechten groot belang aan professionele strandbewaking. Het gaat immers om de veiligheid van onze inwoners en bezoekers. Goede preventieve bewaking is ook van invloed op de strandbeleving. We zien dit ook terug in het beperkte aantal incidenten.
- Aan de West-Zeeuws-Vlaamse kust bevinden zich vijf bewaakte zwembieden met strand/EHBO posten en ook één automobiele strandpost.
- We houden vast aan de 5 bewaakte zwembieden en breiden deze niet in aantal uit. De bewaakte zwembieden liggen verspreid langs de kust van Cadzand-Bad tot en met Breskens. Op verschillende plekken kunnen strandbezoekers recreëren in een bewaakt zwembied. We geven prioriteit aan het optimaliseren van de dienstverlening in de huidige bewaakte zwembieden. Dit prevaleert boven uitbreiding.
- We zetten hierbij in op betere bezetting van het voor- en naseizoen en onderzoeken daarna ook de mogelijkheid om het bewakingsseizoen uit te breiden. Dit omdat het badseizoen steeds langer duurt. Werving en selectie in eigen streek en aantrekkelijk werkgeverschap zijn hierbij belangrijke randvoorwaarden.

- Wanneer blijkt dat er sprake is van een extra vraag naar strandbewaking door de verwachte groei van het toerisme, verkennen we de mogelijkheid om extra automobiele strandposten in te zetten.
- We vinden het belangrijk dat onze strandbewakers werken met goed materiaal. We maken hiervoor een beheer- en onderhoudsplan.
- Om het bewustzijn te vergroten over het recreëren in een dynamische en veranderlijke omgeving, zetten we in op verbetering van communicatie richting inwoners en bezoekers met betrekking tot de bewaakte zwembieden, risico's en de eigen verantwoordelijkheid.
- De tijdelijke strandposten in Breskens en Groede worden in navolging op de strandposten van 't Zwin, Cadzand-Bad en Nieuwvliet vervangen door permanente strandposten. De exacte locatie voor de strandpost Groede wordt in overleg met de strandbewaking en Waterschap Scheldestromen opnieuw bepaald (we streven naar verplaatsing van duin naar strand).





FIGUUR 9: SPECIFICATIE DELEN VAN NATUURSTRAND MET JAARROND REGELS

5.2. Regelgeving en handhaving

Het strand is ons visitekaartje naar inwoners en bezoekers. Zeker op stranddagen bevinden zich veel mensen op het strand. Veiligheid en toezicht zijn van belang om de kwaliteit te borgen, overlast te beperken en excessen tegen te gaan. Gastvrijheid is hierbij het uitgangspunt, maar gastvrijheid betekent geen vrijbrief voor een regelloos strandbezoek.

- Inwoners, bezoekers en ondernemers ervaren met name overlast door paardenmest, loslopende honden, ongeoorloofd verkeer op het duinpad en naaktrecreatie buiten het aangewezen gebied. Om strandgasten bewust te maken van de regels welke er gelden op het strand zetten we primair in op voorlichting en bewustwording. Via website en social media kanalen, via bebording en via strandpaviljoens en recreatieondernemers communiceren we over de regels op het strand.

- Regelgeving op het strand wordt vereenvoudigd met oog op korte en duidelijke communicatie en daardoor betere opvolging. De periode waarin er verboden gelden worden voor alle verschillende strandregels gelijkgetrokken. Gezien het steeds langer wordende badseizoen en de daarmee samenhangende drukte op het strand en met oog op zwemwaterkwaliteit hanteren we de periode van 1 april tot 1 oktober tussen 10.00 en 19.00 uur waarin het niet is toegestaan om zich met paarden, loslopende honden, vishengels of een 2-lijnsvlieger op het strand te begeven. Hieraan verbonden uitzonderingen m.b.t. specifieke regelgeving in zones worden bijgesteld of ingetrokken met oog op vereenvoudiging van de regels.
- Op natuurstranden krijgt de natuur de ruimte en geldt een extensief gebruik. Op delen van de natuurstranden waar de natuur extra gevoelig is voor recreatief gebruik is het jaarrond niet toegestaan om zich met

paarden⁴, loslopende honden, vishengel / visfuk of vistuig of een 2-lijnsvlieger te begeven. Door middel van communicatie leggen we uit waarom op deze specifieke plaatsen strengere regels gelden. Bijkomend voordeel is dat we strandbezoekers welke bang zijn voor honden juist ook op deze plaatsen kunnen wijzen zodat ook zij van een strandbezoek kunnen genieten.

- Strandondernemers en de strandbewaking vormen het eerste aanspreekpunt voor strandbezoekers en hebben dus een belangrijke rol in het gastheerschap. De strandbewaking is primair belast met toezicht op het welbevinden van de strandbezoeker. Zij spreken mensen aan op de regels maar zijn geen handhavers (zijn hier ook niet toe bevoegd).
- We zetten primair in op bewustwording en communicatie maar handhaving (waarbij overtreders worden aangesproken op gedrag en zo nodig worden beboet) vormt wel het sluitstuk. Handhaving heeft ook een functie gericht op bewustwording.

5.3. Verlichting op het strand en duin

Vanwege de versturende werking op flora en fauna wordt de toepassing van verlichting op het strand en duin beperkt. Uitzondering hierop vormt het functioneel verlichten van duinovergangen in het kader van fysieke en sociale veiligheid voor de toegang tot een strandpaviljoen of strandslaaphuisje.

- Het is aan de strandondernemer om te kiezen voor een functioneel verlichte of een donkere duinovergang.
- Strandpaviljoens en strandslaaphuisjes zijn functioneel verlicht (en mogen geen hinder opleveren voor het scheepvaartverkeer) en de (kortste) route via de duinen ernaartoe mag, wanneer de strandondernemer kiest voor verlichting, enkel doelmatig worden uitgevoerd met naar beneden schijnende oriëntatieverlichting van maximaal 1 meter boven grondniveau. Uitgangspunt is dat gebruik gemaakt wordt van duurzaam materiaal en passend in de omgeving. We opteren daarbij voor verlichting op zonne-energie zodat er geen kabels door de duinen hoeven te worden getrokken.
- Overgangen waar zich geen paviljoens of strandslaaphuisjes bevinden worden niet verlicht.
- Het is de verantwoordelijkheid van de exploitanten van strandslaaphuisjes en paviljoens om binnen de richtlijn zorg te dragen voor passende verlichting van hun eigen domein.

⁴ Met uitzondering van het ruitpad door de Verdrongen Zwarte Polder

6. Beheer

Het zesde hoofdstuk gaat in op uitgangspunten rond kust- en strandbeheer. Kustbeheer betreft hier het beheren en onderhouden van een veilige (Rijkswaterstaat) en voor ons recreatief toegankelijke kust. Het strandbeheer ziet toe op beheer en onderhoud van het strand voor recreatiedoeleinden.

6.1. Kustbeheer

Rijkswaterstaat is verantwoordelijk voor het onderhoud van de kustlijn en suppleert vanuit de functie van kustveiligheid de stranden waar de basiskustlijn onder druk staat. Deze suppleties hebben meerwaarde voor het recreatief gebruik van de stranden.

De basiskustlijn behelst de volledige zanderige Nederlandse kust. Voor onze gemeente betreft dit het strand tussen de Belgische grens en Breskens (1^e Strange).

- We nemen deel aan het Zeeuws Recreatief Zandfonds ten behoeve van het op breedte houden van onze stranden met oog op recreatief gebruik. De reikwijdte van het Recreatief Zandfonds is gekoppeld aan de basiskustlijn. Om het Noordzeestrand recreatief te kunnen blijven benutten:
 - Streven we naar een minimale breedte van droog zandstrand van minimaal 25 meter op alle recreatiestranden en minimaal 40 meter op Blauwe Vlag stranden
 - Zetten we met partners in op het verkrijgen van aanvullende recreatieve zandsuppletie op het Noordzeestrand en het vergroten van de financiële omvang van het fonds.
- Om het recreatieve strand op breedte te kunnen houden zetten we – los van eventuele suppleties - jaarlijks een deel van onze inleg in het Zeeuws recreatief zandfonds in voor aanvullende maatregelen (zoals het

opschuiven van zand vanaf de laagwaterlijn). Daarmee kunnen we inspelen op de dynamiek van de kust.

6.2. Strandbeheer

Onze stranden behoren al jaren tot schoonste stranden van Zeeland én zelfs ook van Nederland. Verschillende keren hebben we de prijs voor Schoonste Strand van Zeeland (laatste in 2022) en Schoonste strand van Nederland (laatste in 2021) in ontvangst mogen nemen. Hier zijn we trots op en werken we graag verder aan.

- We zetten in op behoud van het kwaliteitsniveau van de strandreiniging. Het kwaliteitsniveau wordt jaarlijks gemonitord. Hierbij hechten we ook belang aan het schoonhouden van de routes naar het strand en het duingebied, zowel vanuit het oogpunt van natuur als een schone leefomgeving.
- We zetten daarnaast in op communicatie en voorzien passende middelen voor strandbezoekers om de stranden samen met ons schoon te houden.
- We werken actief mee aan initiatieven die gericht zijn op het schoon houden van de stranden.

7. Exploitatie

Dit laatste hoofdstuk zoomt in op de uitgangspunten met betrekking tot de strandexploitatie. Het financiële plaatje. Zoals verwoord in de inleiding, is het strand van groot maatschappelijk en economisch belang voor onze gemeente en onze inwoners, ondernemers en bezoekers. De exploitatie van het strand brengt kosten en opbrengsten met zich mee. Dit hoofdstuk gaat in op de uitgangspunten rond kosten en opbrengsten die direct gerelateerd zijn aan het strand omdat deze binnen de invloedssfeer van het strandbeleid liggen.

- Het strand is de belangrijkste trekker voor het toerisme in de gemeente, daar hoeven we geen winst op te maken, dat mag wat kosten. Inkomsten vanuit het toerisme (toeristen-, forensen- en parkeerbelasting) in de gemeente worden vanuit algemene dekkingsmiddelen o.a. ingezet om het beheer van de stranden te bekostigen. Daarnaast worden inkomsten uit de strandexploitatie gegenereerd ter dekking van de kosten.
- We huren de stranden van het rijk en hebben het recht deze stranden te exploiteren als badstrand. Jaarlijks verantwoorden we hoe uitgaven voor het beheren van de stranden, strandveiligheid, voorzieningen etc. zich verhouden tot de inkomsten welke we direct uit het strand verkrijgen. Over de afgelopen jaren schommelde de directe kostendekkingsgraad tussen de 35% en 45%
- We streven naar een directe kostendekkingsgraad van de strandexploitatie van minimaal 40%. Stijgende beheer-, onderhoud- en afschrijvingskosten worden naar verhouding doorberekend binnen de gebruiksvergoedingen (strandpaviljoens, strandslaaphuisjes en grootverhuur strandcabines).
- Om de directe kostendekkingsgraad te behouden cq. te behalen, zijn er een aantal knoppen waar we aan kunnen draaien. We hanteren hierbij de volgende uitgangspunten:
 - In de leges voor strandcabines wordt onderscheid gemaakt in particulier gebruik en grootverhuur. Grootverhuur is een verdienmodel, die leges kunnen daarom verhogen we daarom stapsgewijs (in 3 jaarlijkse stappen) verhoogd worden naar maximaal 150 euro per locatie per seizoen, waarna ook jaarlijks indexering wordt toegepast op basis van de kostendekkingsgraad. De leges voor particulier gebruik blijven bevroren op 100 euro per seizoen, deze worden wel jaarlijks geïndexeerd op basis van het consumentenprijsindexcijfer.
 - De gebruiksvergoeding voor het exploiteren van strandslaaphuisjes wordt bij een nieuwe contractperiode verhoogd tot het Zeeuws gemiddelde. Indexering wordt jaarlijks toegepast op basis van de kostendekkingsgraad.
 - De gebruiksvergoeding voor de paviljoens is tussen 2018 en 2022 stapsgewijs verhoogd tot het Zeeuws gemiddelde (peiljaar 2018). Vanaf 2023 worden de tarieven jaarlijks geïndexeerd op basis van de kostendekkingsgraad.
- De kostendekkingsgraad wordt jaarlijks gemonitord met oog op de exploitatieverantwoording aan het Rijksvastgoedbedrijf en het bepalen van de indexatie van de gebruiksvergoedingen op het strand.
- Om het strand naar een hoger kwaliteitsniveau te tillen investeren we in het strand. Gekoppeld aan deze beleidsnota kiezen we ervoor te investeren in onder andere toegankelijkheid, de veiligheid van het kustfietspad, een aparte strandopgang voor ruiters, openbare voorzieningen zoals stranddouches, watertappunten, openbare toiletten en afvalinzameling en vervanging van strandposten. In het uitvoeringsprogramma (bijlage 2) is een raming opgenomen van alle actiepunten met bijbehorende investeringen en beheerskosten.



Bijlagen

Bijlage 1: Toelichting relatie strandbeleid met andere beleidsvelden

Per aanpalend beleidsveld is kort de relatie geschetst met het strandbeleid. Ook is hier relevante input vermeld die opgehaald is bij de stakeholders tijdens het herzieningsproces van het strandbeleid. Deze zaken vallen echter buiten de gebiedsafbakening van het strandbeleid, hier wordt dan ook verder niet op ingegaan in dit document. De punten worden ook niet meegenomen in het uitvoeringsprogramma van strandbeleid. We achten ze echter wel relevant als aanknopingspunten voor andere beleidsvelden. Binnen de betreffende beleidsvelden kunnen aan de hand van deze input afwegingen gemaakt worden t.a.v. wenselijkheid, haalbaarheid en uitvoerbaarheid.

Mobiliteit: veel strandgasten komen met de auto of fiets naar het strand. Vanuit het mobiliteitsplan kan sturing gegeven worden aan welke bezoeker er op welke plek aan de kust terecht komt voor een bezoek aan het strand. Om het aantal bezoekers goed over de kust te verspreiden is het wenselijk om bijvoorbeeld dagtoeristen al tijdig richting de parkeerplaatsen te leiden die verder van de verblijfsrecreatieterreinen gelegen zijn. Hierbij dient ook rekening gehouden te worden met de zoneringen en thematiseringen van de verschillende stranden.

Bestemmings- en bezoekersmanagement kan tevens ingezet worden om te communiceren over de verschillende zoneringen en thematiseringen. En ook om voor de hele streek, maar zeker ook voor het strand, de juiste bezoeker naar de juiste plek te verwijzen.

Parkeren: het parkeertarief van 4 euro (inmiddels verhoogd naar een maximaal dagtarief van 7,50 euro) is mager in verhouding tot andere kustgemeenten. De dagtoerist zou via deze weg meer kunnen bijdragen. Differentiatie in seizoen is

hierbij ook een optie zodat het aantrekkelijker is om in het laagseizoen ook een bezoek te brengen aan het strand.

Het aanbrengen van een aantal zaken / faciliteiten zou het aantrekkelijker maken om op de aangewezen parkings te parkeren en bermparkeren te voorkomen. Denk hierbij aan duidelijke belijning zodat er meer auto's kunnen parkeren, aanplanten van bomen/struiken zodat de auto's in de schaduw staan op warme dagen, laadpalen voor elektrische auto's en (toegankelijke) openbare toiletten. Ook voorzieningen voor ruiters op parkings aan begin en eind van de ruiterroutes zijn wenselijk met oog op beperking (mest)overlast op andere plaatsen.

Ook zijn acculockers voor elektrische fietsen en (bewaakte)fietsenstallingen gewenst met oog op de toegang naar het strand / paviljoens voor hulpdiensten en leveranciers.

Klimaat en duurzaamheid: het klimaat is van (grote) invloed op het strand en de mogelijkheden om het strand recreatief te kunnen blijven benutten. Denk aan zandafslag door een stijgende zeespiegel maar ook de natuurlijke ontwikkeling van embryonaal duin. Gezien het grote toeristische belang van het strand, is het van belang om recreatief gebruik van het strand toekomstgericht steeds mogelijk te blijven maken.

Arbeidsmarkt: voorzieningen op het strand (maar ook breder in de hele streek) ondervinden problemen om aan (geschikt) personeel te komen. Dat brengt problemen met zich mee in bezetting van- en daarmee het openhouden van voorzieningen (paviljoens maar ook strandbewaking). Seizoen verlenging biedt perspectief op jaarrond werkgeverschap.

Veiligheid: met periodes wordt er intensief gerecreëerd op het strand en duin. Het is dan van groot belang om de veiligheid van de strandgasten zo goed mogelijk te bewaken en eventuele risico's te beperken. Nauwe afstemming met de hulpdiensten in de streek en inzet van strandbewaking maken hier onderdeel van uit. In dit strandbeleid zijn uitgangspunten opgenomen over de veiligheid, opvolging en uitvoering betreft primair Openbare orde en veiligheid.

Handhaving: het strand heeft een grote aantrekkingskracht op mensen. Veel inwoners en bezoekers recreëren graag op het strand of fietsen bijvoorbeeld op het duinpad. Om de unieke kwaliteiten van het strand en duin te behouden, is het van belang dat bezoekers zich aan de regels houden. Communicatie en bewustwording is daarbij primair aan de orde maar handhaving moet (waar nodig) het sluitstuk zijn om een regelloos strandbezoek en daarmee vernietiging van onze unieke kustbeleving te voorkomen. Het strand verdient aandacht en inzet vanuit handhaving. In dit strandbeleid zijn hier dan ook een aantal uitgangspunten over opgenomen, in afstemming met cluster Handhaving.

Toegankelijkheid: in het VN-verdrag toegankelijkheid is opgenomen dat iedereen in de samenleving moet kunnen meedoen. Ook recreëren op het strand zou een toegankelijke beleving moeten zijn voor iedereen. In dit strandbeleid zijn hier dan ook een aantal uitgangspunten over opgenomen, in afstemming met het beleidsveld Toegankelijkheid.

Gezondheidstoerisme: keurmerken als de Badstatus en Blauwe Vlag dragen bij aan de stimulering en ontwikkeling van gezondheidstoerisme in de streek. Binnen het Stimuleringsprogramma Gezondheidstoerisme zijn ook enkele projecten opgenomen die betrekking hebben op het strand, bijvoorbeeld invulling van de wellnessroute in Cadzand-Bad en ontwikkeling van een beachwellness.



Bijlage 2: concept uitvoeringsprogramma strandbeleid 2024 en verder + exploitatielasten

ONDERWERP	ACTIEPUNTEN	KOSTENRAMING				VERANTWOORDELIJKE			PLANNING	DEKKING
		Investeringskosten	Beheerskosten		Personeelskosten	Primair	in samenwerking en/of afstemming met			
			Eenmalig budgetneutraal	Jaarlijks						
Keurmerken	Uitwerken gezamenlijke profilering en kostenverdeling Blauwe Vlag	geen				Regulier werk	beleid	financiën	2024	Voorzien: Strandbeheer
	Beter laden en profileren Badstatus vanuit Stimuleringsprogramma Gezondheidstoerisme, in samenwerking met TOP Cadzand (waaronder vormgeving van de wellnessroute)		onderdeel van gezondheidstoerisme			Regulier werk	beleid	beheer	2024 (doorlopend)	Voorzien: Recreatievisie (stimuleringsprogramma gezondheidstoerisme)
	Inventariseren wenselijkheid en haalbaarheid verkrijgen Groene Strand Wimpel	geen		n.v.t.		Regulier werk	beleid	beheer	2024	n.v.t.
Thematisering	Verbeteren communicatie thematisering (incl. verdwaalpalen) en zonering	€ 15.000		n.v.t.	€ 1.500	Regulier werk	beleid		2024	GEEN - Strandbeleid
Bebouwing op het strand en duin	Opstellen kaders waarbinnen een beachwellness gerealiseerd kan worden.	geen		n.v.t.		€ 10.000	beleid	planologie	2024	
	Uitwerken voorwaarden verplaatsing bouwwerken in Omgevingsplan.	geen		n.v.t.		Regulier werk	beleid		afhankelijk van invoering omgevingswet	n.v.t.
Zonering	Zoneringen worden (waar nog niet van toepassing) opgenomen in de APV als aangewezen gebieden voor betreffende activiteiten.	geen		n.v.t.		Regulier werk	handhaving	beleid	2024	n.v.t.
	Verplaatsen zonering natuuristenstrand: verplaatsen en vernieuwen bebording en wijziging verwerken in APV.	geen	€ 5.000			Regulier werk	beheer	beleid	2024	Geen - Strandbeleid (t.a.v. beheer)
Evenementen	Uitgangspunten evenementen op het strand op nemen in (te ontwikkelen) evenementenbeleid.	geen		n.v.t.		Regulier werk	beleid	vergunningen	2025	n.v.t.
Toegankelijkheid en vindbaarheid	Inventarisatie toegankelijke stranden en aanwijzen pilotgebied i.s.m. ervaringsdeskundige.	geen	€ 20.000			Regulier werk	beleid	beheer	2024	Geen - Strandbeleid (t.a.v. beheer, nieuwe kostensoort)
	Pilot herinrichting toegankelijke duinovergang en strand.	€ 500.000		PM	PM	PM	beheer	beleid	2025	Geen - Strandbeleid (t.a.v. beheer)
	Uitvoeringsplan herinrichting toegankelijke overgangen als onderdeel van het beheerplan Kust	PM		PM	PM	Regulier werk	beheer		2025 en verder	Onderdeel van beheerplan Kust
	Actualiseren duinovergangsborden (zones, voorzieningen, regels).	geen		€ 10.000		Regulier werk	beleid	beheer	2024	Geen - Strandbeleid (t.a.v. beheer)
	Vervangen bewegwijzering strandpaviljoens en strandslaaphuisjes in samenwerking met strandondernemers. Coördinatie gemeente, financiering ondernemers.	geen		n.v.t.		Regulier werk	beheer	beleid	2024	n.v.t.
Verkeer op het strand en duin	Opstarten en uitvoeren communicatiecampagne bewustwording (mede)gebruik en veiligheid kustfietspad	geen	€ 25.000	€ 10.000		Regulier werk	beleid	communicatie	2024 en verder	Geen - Strandbeleid
	Inventariseren knelpunten en gefaseerd inzetten op verharding en waar mogelijk verbreding in samenwerking met wegbeheerder.	PM		PM	€ 5.000	€ 5.000	beheer		2025	Geen - Strandbeleid (t.a.v. beheer)
	Maatregelen verbeteren veiligheid en gebruik kustfietspad en toegang plateau zeezijde voor hulpdiensten (markeringen).	€ 320.000		PM		PM	beheer	beleid	2024	Geen - Strandbeleid (t.a.v. beheer)
	Optimaliseren fietsstallingen op het duin.	PM		PM		Regulier werk	beheer	beleid	2025	Geen
	Verleggen ruiterspad en aparte duinovergang tussen Nieuwvliet en Groede.	€ 75.000		PM	€ 5.000	€ 5.000	beheer	beleid	2026	Geen - Strandbeleid (t.a.v. beheer)
	Handhavingcapaciteit in duingebied versterken (i.s.m. RUD en HZL).	geen		PM		PM	handhaving	beleid	Q4 jaarlijks	Handhavingplan
Strandpaviljoens	Uitwerking gebruik en kwaliteitsafspraken strandpaviljoens.	geen		n.v.t.		Regulier werk	beleid		2023	n.v.t.
	Uitwerking nadere kaders venten op het strand in afstemming met strandpaviljoenhouders.	geen		n.v.t.		Regulier werk	beleid	vergunningen	2024	n.v.t.
Badhokjes	Opstellen handreiking ontwerp en bouw(tekening) badhokjes ten behoeve van nieuwe gebruikers.	€ 5.000				Regulier werk	beheer		2023	Geen - Strandbeleid (t.a.v. beheer)
	Vereenvoudiging administratiefproces gebruik badhokjes (automatische verlenging middels factuur).	geen		n.v.t.		Regulier werk	financiën	KCC	2024	n.v.t.
	Herinrichting en -prioritering wachtlijst badhokjes.	geen		n.v.t.		Regulier werk	KCC		2024	n.v.t.
Strandslaaphuisjes	Uitwerking gebruik en kwaliteitsafspraken strandslaaphuisjes (in navolging op paviljoens).	geen		n.v.t.					2024	
Openbare voorzieningen	Uitbreiding stranddouches op ontbrekende locaties (3 stranden).	€ 15.000		?		Regulier werk	beheer		2025	Geen - Strandbeleid (t.a.v. beheer)
	Plaatsing watertappunten op de Blauwe Vlag stranden, monitoring gebruik en bezien of uitbreiding mogelijk is.	€ 10.000		€ 2.000		Regulier werk	beheer		2025	Geen - Strandbeleid (t.a.v. beheer)
	Realisatie openbare toiletten in de drie permanente strandposten.	€ 60.000		Zie beheersplan		Regulier werk	beheer		2024	Geen - Strandbeleid (t.a.v. beheer)
	Opstellen uitvoerings- en beheerplan schone, openbare toiletten op de stranden.	geen		PM		PM	beheer	beleid	2024	Geen - Strandbeleid (t.a.v. beheer)
	Uitbreiding zonnebrandpalen (na succesvolle pilot 2022).	geen		€ 15.500		Regulier werk	beheer		2024 (jaarlijks)	Geen - Strandbeleid
	Opstarten proef efficiënt en duurzaam bezoekersafval inzamelen op het strand en duin. Evaluatie voor mogelijke verbetering en uitbreiding langs hele kustlijn.	€ 25.000				Regulier werk	beheer	beleid (duurzaamheid/afval)	2025	Geen - Strandbeleid (t.a.v. beheer)
Strandbewaking	Onderzoeken mogelijkheden uitbreiding bewakingsseizoen en aantrekkelijk werkgeverschap.	geen		n.v.t.		PM	veiligheid	P&O, beleid	2023	PM
	Opstellen en uitvoeren communicatieplan 'veilig zwemmen' richting strandgasten.	geen	€ 10.000			PM	beleid	veiligheid, communicatie	2025	Geen - Strandbeleid
	Opstellen beheer- en onderhoudsplan materiaal strandbewaking.	geen		PM		Regulier werk	beheer		2024	Geen - Strandbeleid (t.a.v. beheer)
	Vervanging strandposten Groede en Breskens tot nieuwe permanente posten (in navolging op 't Zwin, Cadzand en Nieuwvliet), incl. openbare toiletten en verplaatsing nutsvoorzieningen post Groede.	€ 600.000		n.v.t.		Regulier werk	beheer	veiligheid, beleid	Q1 2024 (aanbesteding), Q3 2024 (realisatie)	Geen - Strandbeleid
Regelgeving en handhaving	Opstellen communicatieplan, voorlichting en bewustwording strandregels.	geen		€ 5.000		Regulier werk	beleid	communicatie	2024	Geen - Strandbeleid
	Vereenvoudigde regelgeving strand doorvoeren in APV (afdeling 10).	geen		n.v.t.		Regulier werk	Vergunningen / IZ		2024	n.v.t.
	Jaarlijkse evaluatie strandseizoen als input voor handhavingplan.	geen		n.v.t.		Regulier werk	handhaving	beheer, beleid	2024 (jaarlijks)	n.v.t.
Verlichting	Wijzigingen APV (artikel 5.41).	geen		n.v.t.		Regulier werk	Vergunningen / IZ		2024	n.v.t.
Zandsuppletie	Jaarlijks opstellen en uitvoeren lokale maatregelen vanuit recreatief zandfonds (besteding 15% voor aanvullende maatregelen eigen strand).	geen		34800 reeds voorzien		Regulier werk	beheer	beleid	2024 (jaarlijks)	Voorzien: Regionaal fonds zandsuppletie (beheer)
Schone stranden	Opstellen communicatieplan en aanschaf middelen t.b.v. strandschoonmaak door bezoekers (i.s.m. Schoon Zeeland, Natuur&Zo en Stichting Gastvrij Zeeuws-Vlaanderen).	geen	€ 20.000			Regulier werk	beleid	beheer, communicatie	2024 (jaarlijks)	Geen - Strandbeleid
	Stimulering en ondersteuning (communicatie en facilitering) van initiatieven die gericht zijn op het schoonhouden van de stranden.	geen		€ 2.000		Regulier werk	beleid	beheer, communicatie	2024 (jaarlijks)	n.v.t.
Kosten en baten	Monitoren kostendekkingsgraad strandexploitatie.	geen		n.v.t.		Regulier werk	financiën	beleid	2024 (jaarlijks)	n.v.t.
Verdienkans	Doorvoeren maatregelen (indien nodig) voor behoud kostendekkingsgraad.	geen		n.v.t.		Regulier werk	beleid	financiën	2024 (jaarlijks)	n.v.t.
TOTAAL		€ 1.595.000	€ 90.000	€ 66.000	€ 20.000					
Waarvan ten laste van 2024		€ 995.000	€ 55.000	€ 64.000	€ 10.000					
Waarvan ten laste van 2025		€ 525.000	€ 35.000	€ 66.000	€ 5.000					
Waarvan ten laste van 2026		€ 75.000	€ -	€ 66.000	€ 5.000					

Omschrijving investering	AT	planning	Investering			Exploitatielasten					
			2024	2025	2026	2024	2025	2026	2027	2028	
Verbeteren communicatie thematisering (incl. verdwaalpalen) en zonerings	10	Q1-2024	€ 15.000			afschrijving rente	1.500	1.500	1.500	1.500	1.500
Pilot herinrichting toegankelijke duinovergang en strand.	25	2025	€ 500.000			afschrijving rente		20.000	20.000	20.000	20.000
Maatregelen verbeteren veiligheid en gebruik kustfietspad en toegang plateau zeezijde voor hulpdiensten (markeringen).	10	Q1/Q2 2024	€ 320.000			afschrijving rente	32.000	32.000	32.000	32.000	32.000
Verleggen ruiterspad en aparte duinovergang tussen Nieuwvliet en Groede.	25	2026		€ 75.000		afschrijving rente			3.000	3.000	3.000
Uitbreiding stranddouches op ontbrekende locaties (3 stranden).	10	2025	€ 15.000			afschrijving rente		1.500	1.500	1.500	1.500
Plaatsing watertappunten op de Blauwe Vlag stranden, monitoring gebruik en bezien of uitbreiding mogelijk is.	10	2025	€ 10.000			afschrijving rente		1.000	1.000	1.000	1.000
Realisatie openbare toiletten in de drie permanente strandposten.	10	Q1-2024	€ 60.000			afschrijving rente	6.000	6.000	6.000	6.000	6.000
Vervanging strandposten Groede en Breskens tot nieuwe permanente posten (in navolging op 't Zwin, Cadzand en Nieuwvliet), incl. openbare toiletten en verplaatsing nutsvoorzieningen post Groede.	25	Q1 2024 (aanbesteding), Q3 2024 (realisatie)	€ 600.000			afschrijving rente	24.000	24.000	24.000	24.000	24.000
Totale investeringen			€ 995.000	€ 525.000	€ 75.000		63.500	100.220	121.740	122.140	119.540

Omschrijving investering	AT	planning	Beheerskosten	
			eenmalig	structureel
Verplaatsen zonerings natuuristenstrand: verplaatsen en vernieuwen bebording en wijziging verwerken in APV.		Q1-2024	€ 5.000	
Inventarisatie toegankelijke stranden en aanwijzen pilotgebied i.s.m. ervaringsdeskundige.		Q4-2024	€ 20.000	
Uitvoeringsplan herinrichting toegankelijke overgangen als onderdeel van het beheerplan Kust		2025 en verder		PM
Actualiseren duinovergangborden (zones, voorzieningen, regels).		Q1/2-2024	€ 10.000	
Opstarten en uitvoeren communicatiecampagne bewustwording (mede)gebruik en veiligheid kustfietspad.		Q2 2024 en verder	€ 25.000	€ 10.000
Inventariseren knelpunten en gefaseerd inzetten op verharding en waar mogelijk verbreding in samenwerking met wegbeheerder.		2025		PM
Optimaliseren fietsenstallingen op het duin.		2025		PM
Handhavingcapaciteit in duingebied versterken (i.s.m. RUD en HZL).		Q4 jaarlijks		PM
Opstellen handreiking ontwerp en bouw(tekening) badhokjes ten behoeve van nieuwe gebruikers.		Q4-2023	€ 5.000	
Opstellen uitvoerings- en beheerplan schone, openbare toiletten op de stranden.		Q1-2024		PM
Uitbreiding zonnebrandpalen (na succesvolle pilot 2022).		Q2-2024 (jaarlijks)		€ 15.500
Opstarten proef efficiënt en duurzaam bezoekersafval inzamelen op het strand en duin. Evaluatie voor mogelijke verbetering en uitbreiding langs hele kustlijn.		2025	€ 25.000	
Opstellen en uitvoeren communicatieplan 'veilig zwemmen' richting strandgasten.		2025	€ 10.000	
Opstellen beheer- en onderhoudsplan materiaal strandbewaking.		Q1 2024		PM
Opstellen communicatieplan, voorlichting en bewustwording strandregels.		Q2-2024		€ 5.000
Opstellen communicatieplan en aanschaf middelen t.b.v. strandschoonmaak door bezoekers (i.s.m. Schoon Zeeland, Natuur&Zo en Stichting Gastvrij Zeeuws-Vlaanderen).		Q2-2024 (jaarlijks)		€ 20.000
Stimulering en ondersteuning (communicatie en facilitering) van initiatieven die gericht zijn op het schoonhouden van de stranden.		Q2+Q3 - 2024 (jaarlijks)		€ 2.000
Totale beheerskosten				

	Exploitatielasten					
	2023	2024	2025	2026	2027	2028
		5.000				
		20.000				
		pm	pm	pm	pm	
		10.000	10.000	10.000	10.000	10.000
		25.000	10.000	10.000	10.000	10.000
		pm	pm	pm	pm	
		pm	pm	pm	pm	
		pm	pm	pm	pm	
	5.000					
	pm	pm	pm	pm	pm	
	15.500	15.500	15.500	15.500	15.500	15.500
			25.000			
			10.000			
	pm	pm	pm	pm	pm	
	5.000	5.000	5.000	5.000	5.000	5.000
	20.000	20.000	20.000	20.000	20.000	20.000
	2.000					
5.000 102.500 95.500 60.500 60.500 60.500						

Totaal investering + beheer

5.000 166.000 195.720 182.240 182.640 180.040

Verwijzingen

ANWB. (2023). *Hoe beleven Nederlandse kustbezoekers de Noordzeekust?* Blauw.

CELTH. (2015). *De toekomst van de vaste gast.*

HZ Kenniscentrum Kusttoerisme. (2018). *Economisch belang van de stranden voor toerisme in Zeeland.* Vlissingen: HZ Kenniscentrum Kusttoerisme.

HZ Kenniscentrum Kusttoerisme. (2019). *Economisch belang van de stranden voor Zeeland.*

HZ Kenniscentrum Kusttoerisme. (2023). *Toerisme in Sluis: de mening van de inwoner.* Vlissingen: HZ Kenniscentrum Kusttoerisme.

HZ Kenniscentrum Kusttoerisme. (2023, juni 8). *Toerisme in Zeeland, het belang van het strand.* Vlissingen, Zeeland, Nederland.

HZ Kenniscentrum Kusttoerisme. (n.d.). *Werksessie belang van stranden voor toerisme juni 2021. Resultaten nog niet gepubliceerd.*

Klant OK i.o.v. TOP Cadzand. (2022). *Onderzoek Gasten Cadzand, Zomer 2022.* Klant OK.

NBTC. (2023a). *Onderzoek Inkomend Toerisme.* Opgehaald van Zeeuwse data beschikbaar bij HZ Kenniscentrum Kusttoerisme:
<https://inkomendtoerisme.nbtc.nl/>

NBTC Holland Marketing. (2019). *Perspectief 2030 Bestemming Nederland.* Den Haag: NBTC Holland Marketing.

NBTC-NIPO. (2019). *ContinuVrijeTijdsOnderzoek 2018-2019.* Zeeuwse data beschikbaar bij HZ Kenniscentrum Kusttoerisme.

NBTC-NIPO Research. (2020). *ContinuVakantieOnderzoek 2019.* Zeeuwse data beschikbaar bij HZ Kenniscentrum Kusttoerisme.

Provincie Zeeland i.o.v. gemeente Sluis. (2012). *DNA Sluis.* Middelburg: Provincie Zeeland.

